

Veiligheidsplan

COA AMV opvang

Locatie Driehuis

Duin- en Kruidbergerweg 1, 1985HG

Driehuis

Gemeente Velsen

Provincie Noord-Holland

augustus 2022



Inhoud:

1. Over dit veiligheidsplan	3
2. Algemene informatie opvang asielzoekers en locatie	6
3. Operationele uitwerking en overlegstructuur	15
4. Uitwerking risico's en scenario's opvanglocatie	20
Bijlage I	27
Bijlage II.....	28

1. Over dit veiligheidsplan

Aanleiding

Gemeente Velsen stelt binnen haar grenzen een locatie ter beschikking aan het Centraal Orgaan opvang asielzoekers (COA) voor de opvang van 86 niet volwassen en alleenstaande asielzoekers. De opvang vindt plaats binnen de kern van Driehuis, gelegen aan Duin- en Kruidbergerweg 1, Postcode 1985HG, Plaats Driehuis, Gemeente Velsen, Noord-Holland.

Het complex is ingericht en geschikt gemaakt voor de opvang van vluchtelingen.

Concrete afspraken hierover zijn vastgelegd in de bestuursovereenkomst (BO) en is in ieder geval voor de periode van 5 jaar.

Doelstelling van dit document:

- Het realiseren van een gecoördineerde en efficiënte hulpverlening tijdens incidenten en/of calamiteiten, waarbij een beroep wordt gedaan op hulpdiensten;
- Het uitwerken van multidisciplinaire scenario's die mogelijk ook elders in de regio toepasbaar zijn;
- Het benoemen van verantwoordelijkheden en werkwijzen van COA en haar beveiligingspartner ten aanzien van de geïnventariseerde en benoemde risico's;
- Vaststellen dat er altijd wordt gewerkt vanuit de basis van wet- en regelgeving met betrekking tot openbare orde en veiligheid;
- Het voorkomen dan wel beperken van materiële en immateriële schade als gevolg van ongewenste verstoringen;
- Een heldere structuur te bieden voor
 - het afstemmen van operationele (dagelijkse) veiligheidsaspecten;
 - korte lijnen met aansluiting op specifieke landelijke veiligheidsontwikkelingen;
 - hoe de lijnen lopen bij veiligheidsknelpunten en acute situaties.



Afbakening veiligheidsplan

Dit veiligheidsplan richt zich op:

- de specifieke opvanglocatie voor alleenstaande minderjarige asielzoekers te Driehuis, 1985 HG, Gemeente Velsen, Noord-Holland.
- de periode van opvang is voor 5 jaar vastgelegd en start op 01-10-2022;
- de veiligheid van betrokkenen in brede zin binnen en rondom de opvanglocatie;

Een veiligheidsplan heeft op zichzelf een beperkte waarde. Veiligheid kan immers nergens in de gemeente 100 % gegarandeerd worden. Uiteraard is het veel belangrijker dat maatregelen in de praktijk worden gebracht, dan dat deze op schrift zijn gezet.

Dit veiligheidsplan is vooral in dat kader een belangrijk instrument. Er wordt inzicht gegeven in de reikwijdte van de primaire verantwoordelijkheid die het COA op zich neemt. Als de hulpdiensten weten wat zij van het COA mogen verwachten, kunnen zij daar op reageren en aangeven wat er van hen verwacht mag worden. Lacunes kunnen daarmee zichtbaar worden gemaakt.

Incident ¹	Een ongeplande gebeurtenis of situatie bij het COA, die het normale proces verstoort.
Calamiteit ²	Elke situatie waarin door een handeling van een vreemdeling –of een dreiging daarmee- een gevaar voor zichzelf en/of anderen ontstaat of kan ontstaan.
Crisis	Een plotselinge en onverwachte gebeurtenis waardoor gevaar voor (een grote groep) personen kan ontstaan en/of de continuïteit, reputatie en integriteit van een organisatie in gevaar kan lopen.

¹ Definitie is overeenkomstig met de definitie uit het Incidentenprotocol directoraat-generaal Vreemdelingenzaken (DGVZ);

² Definitie is overeenkomstig met de definitie uit het Incidentenprotocol directoraat-generaal Vreemdelingenzaken (DGVZ);

Verantwoordelijk voor de opvanglocatie.

De organisatie van de opvang en het beheer van de locatie te Driehuis is de verantwoordelijkheid van het COA.

Op de opvanglocatie wordt altijd een mix gevonden tussen jongeren met een herkomst uit diverse landen.

Met de bewoners van een opvanglocatie wordt door het COA (en de andere ketenpartners die in een COA locatie werken) in het Nederlands gecorrespondeerd met hoofdzakelijk Engels als tweede taal. Zodra de jongeren worden opgevangen in een locatie van het COA gelden

Nederlandse normen, waarden, wetten en regels. Deze worden schriftelijk aan hen uitgereikt in een voor de jongere bewoner te begrijpen taal en mondeling toegelicht met behulp van een tolk. De jongere tekent voor ontvangst voor dit document.



Uitgangspunten en aanpak.

Bij het opstellen van dit veiligheidsplan is gekozen voor de volgende aanpak:

- Het mobiliseren van expertise van direct betrokkenen in een werkgroep veiligheid met vertegenwoordigers van GGD, GHOR, politie, brandweer, veiligheidsregio, COA, en de projectleider afdeling openbare orde en veiligheid gemeente Velsen.
- Hierbij zoveel mogelijk verwijzen naar reguliere werkprocessen en -instructies van het COA zoals gebruikt op overige opvanglocaties en BHV-organisatie;

Bevoegd gezag en wijze van vaststellen.

De burgemeester is als bevoegd gezag eindverantwoordelijk voor de openbare orde en veiligheid en kan indien nodig aanvullende maatregelen treffen bij (dreigende) verstoring van de openbare orde en veiligheid op de COA opvanglocatie.

Leeswijzer document.

Dit veiligheidsplan is opgebouwd uit dit inleidende hoofdstuk met een aantal kaders en uitgangspunten.

Hoofdstuk 1 geeft de aanleiding tot het opstellen van dit veiligheidsplan.

In *hoofdstuk 2* wordt ingezet op een stukje informatie aangaande de locatie en globaal de opzet van het opvangen van asielzoekers op hoofdlijnen toegelicht.

Vervolgens beschrijft *hoofdstuk 3* de operationele uitwerking en overlegstructuur.

Tenslotte wordt in *hoofdstuk 4* op basis van een aantal scenario's met bijbehorende risico's, kort geschetst welke analyse de werkgroep heeft gemaakt en welke (aanvullende) maatregelen genomen dienen te worden.

Ten slotte is er in de bijlage een lijst met telefoonnummers van de personen en instanties welke worden genoemd in dit plan en is er een bijlage met de plattegrond van de locatie.



2. Algemene informatie AMV (alleenstaande Minderjarige Vreemdelingen) opvanglocatie Driehuis.

Geografie.

De opvang op de AMV (alleenstaande Minderjarige Vreemdelingen) locatie te Driehuis bevindt zich binnen de gemeentegrens van Velsen aan Duin- en Kruidbergerweg 1, 1985 HG. De opvanglocatie is gelegen in een groene omgeving aan de rand van Driehuis.

Het complex aan de Duin- en Kruidbergerweg 1 te Driehuis is recent gewisseld van eigenaar. Het complex omvat 5 gebouwen: 4 woonpaviljoens en 1 kantoorgebouw die tot voor kort in gebruik waren voor opvang en begeleiding van jeugd. Daarnaast is er een hoofdgebouw met bijeenkomstruimten en kantoren. 1 woonpaviljoen wordt gehuurd door s'Heerenloo. De nieuwe gebouweigenaar wil het complex uiteindelijk herontwikkelen. Het perceel grond aan de overzijde van de weg maakt onderdeel uit van het complex en is bestemd voor groen/natuur. De ligging van het complex is zeer fraai. Het ligt tussen de bebouwde omgeving en het duin natuurterrein in. De indeling van het complex sluit aan bij de wensen en eisen vanuit het COA.

De bestemming op het object is maatschappelijk. Het totaalplan heeft een oppervlakte van 6712 m² en het terrein heeft een oppervlakte van ruim 30.000 m². COA zal het complex delen met Nidos en de benodigde ruimte (16 – 19 plaatsen) aan hen onder verhuren.

Voorzieningen zijn op redelijke fietsafstand (1,8km). Aan de overkant van de weg is een treinspoor gesitueerd en het aangrenzende natuurgebied beschikt over een grote vijver. Het aangrenzende Nationaal Park Zuid-Kennemerland is een groot, ongerept duinlandschap tussen Zandvoort en IJmuiden van ca. 3800 ha. Het Landgoed wordt beschermd door Natuurmonumenten.

Direct naast de opvanglocatie bevindt zich een school voor speciaal onderwijs: Het Molenduin. Op deze school wordt onderwijs gegeven aan (onder andere) jongeren met gedragsproblematiek. Er wordt zoveel mogelijk geacteerd om ongewenste vermenging van vluchtelingen en scholieren van Het Molenduin te voorkomen door vanuit de opvanglocatie daarop toezicht te houden.

Direct naast de opvanglocatie bevindt zich een fietspad dat onder andere wordt gebruikt door scholieren. Door toezicht en voorlichting aan de bewoners willen we organiseren dat betreffend fietspad vrij blijft voor fietsverkeer.

Algemeen

De locatie omvat 5 gebouwen op 1 perceel in het zuiden van Driehuis (onder IJmuiden). Er is een afstand (2 kilometer) t.o.v. de voorzieningen (supermarkt en openbaar vervoer). Afstand tot bus, metro en tram 1,9 kilometer (Santpoort, Santpoortsedreef), 750 meter (Driehuis, Westerveld) Afstand tot trein 1,4 kilometer naar Driehuis NS Station.

Perceeloppervlakte 32546

Doel van het object is wonen en kantoorfunctie.

Bouwjaar 1965. Aantal verdiepingen 2.

Het perceel bestaat uit een hoofdgebouw, recreatiegebouw en drie woon paviljoenen. De gebouwen zijn omgeven door loop- en fietspaden op eigen terrein. Perceel grenst aan agrarisch gebied. Voorzieningen op fiets afstand. Sportvelden en het spoor aan de overkant van de straat.

- ➔ De locatie ligt **niet** binnen het invloedsgebied van risicobronnen zoals risicovolle bedrijven, transport van gevaarlijke stoffen over water, weg, spoor of door buisleidingen.
- ➔ Bij de ingang van de locatie is een AED, inclusief instructie, beschikbaar.



Beveiligingsinzet

Dienstverlening inzake Veiligheid wordt binnen het primaire proces van COA gezien als strategische dienstverlening. Beveiliging is een dienst die grote relevantie en zichtbaarheid heeft voor de bewoners, medewerkers en externen, zoals omwonenden. De medewerkers van de beveiligingspartner zullen op maat toegesneden specifieke instructies ontvangen voor het interveniëren bij acute situaties en onveiligheid van alle medewerkers en bewoners op de locatie. Het gaat tenslotte om kinderen als doelgroep. De beveiliging zal zich dus als goed huisvader dienen te gedragen.

Naast calamiteiten geven deze instructies ook aan hoe eventuele overlast gevende personen worden behandeld en welke sancties er mogelijk kunnen worden ingezet. Het sanctioneren kan niet anders dan altijd in opdracht van de locatiemanager.

Interventie door de beveiligingsbeambten zal altijd primair gericht zijn op de persoonlijke veiligheid van de medewerkers en bewoners, dé-escalatie en het terugbrengen van de acute situatie naar een normale situatie. Er is daarom 24/7 beveiliging beschikbaar op en rondom de locatie te Driehuis.

Bij interventie van reeds geëscaleerde situaties is de persoonlijke veiligheid van de medewerkers, ander personeel en bewoners de eerste prioriteit, secundaire prioriteit is het terugbrengen van de

acute situatie naar een normale situatie en pas tertiair waarheidsvindingen en het verbinden van gevolgen aan de verstoring.

Tolerantiegrenzen voor sanctioneren door beveiliging op de locatie worden eenduidig en consequent afgestemd met het COA. De houding en het gedrag van de individuele beveiligingsmedewerker zal zich moeten kenmerken door een open oor en oog voor de jongeren op de locatie en een hoge mate van zichtbare professionaliteit.

Bewoners (kunnen) worden betrokken bij ontruimingsoefeningen die samen met personeel COA, aanwezige ketenpartners en beveiliging worden georganiseerd. Oefeningen worden geëvalueerd en gedocumenteerd op locatie.

Dagelijks zijn er op locatie in ieder geval twee overdrachtsmomenten waar de 'stand van zaken' over de locatie in het algemeen en specifiek met betrekking tot de bewoners worden besproken en de taken rond het begeleiden van de bewoners wordt vastgesteld. Ook wordt dagelijks bepaald wie ploegleider is bij een calamiteit waarbij de bedrijfshulpverlening wordt ingezet.

De bewoners van de opvanglocatie zijn vrij om de locatie op en af te gaan. Zij moeten zich wel houden aan de wetgeving en gedragsregels in Nederland, gemeente Velsen en de opvanglocatie.



Vluchtelingen die nieuw zijn in een opvanglocatie krijgen van het COA voorlichtingsgesprekken en moeten tekenen voor de ontvangst van documentatie over de rechten en plichten in Nederland. De jongeren krijgen ook een voogd toegewezen vanuit NIDOS. Ook onze omgangsregels en gewoontes worden besproken. Als omwonenden toch signaleren dat

de vluchtelingen zich ongepast gedragen, dan hoort het COA dat graag en spreekt de bewoners van het opvanglocatie daar op aan.

Voor de opvanglocatie Driehuis kunnen we de navolgende risico's benoemen.

- **Ongecontroleerd in-uitgaan van mensen en goederen:** de opvanglocatie, is kwetsbaar voor insluiping door personen die er niet thuishoren. *Actie: continu toegangscontrole door beveiligingsbedrijf.*
- **Onacceptabel gedrag en incidenten:** mede veroorzaakt door trauma's, frustraties of (psychische) gezondheidsproblemen bij bewoners. *Actie: gerichte interventie door beveiliging en personeel COA.*

- **Spanningen tussen bewoners(groepen):** door bijvoorbeeld een meningsverschil of zelfs het partij zijn in een conflict in het land van herkomst. *Actie: interventie door personeel COA.*
- **Verhoogde kans op brandgevaar:** door bijvoorbeeld onbekendheid met apparatuur of het niet juist interpreteren van de geldende veiligheidsvoorschriften. *Actie: voortdurend uitleg, toezien en controle door personeel COA en beveiliging. Personeel en beveiliging zijn altijd aanwezig om ook bij een beginnende brand handelend op te treden.*
- **Imagoschade en aandacht (social)media:** Incidenten op (en in de omgeving van) de locatie hebben invloed op het maatschappelijk draagvlak voor het asielbeleid en het imago van het COA en haar ketenpartners. *Actie: monitoring en beoordeling door COA en communicatie met contactpersonen van gemeente Velsen*
- **Radicalisering/jihadisme en mensen-/drugshandel:** de onzekere toekomst en anonimiteit binnen een opvanglocatie maken dat bepaalde bewonersgroepen hier vatbaar voor zijn. *Actie: monitoring door personeel COA en beveiliging.*
- **Overlast voor de buurt en omwonenden:** de beveiliging van de locatie moet handelend optreden indien bewoners onacceptabel gedrag buiten de locatie laten zien. *Actie: voortdurende waakzaamheid en aanspreken door beveiliging en personeel COA. Indien nodig sanctionering. In gesprek blijven met de buurt op initiatief van COA en omwonenden. Eventueel opschalen beveiligingsinzet.*
- **Het ongewild te water raken door bewoners:** Via QR code zijn voorlichtingsfilms beschikbaar in de eigen taal. *Actie: tijdens BHV oefening ook de aanwezige hulpmiddelen i.s.m. beveiliging, COA personeel en bewoners betrekken.*

Bewoners worden betrokken bij ontruimingsoefeningen die samen met personeel COA, op het terrein aanwezige ketenpartners en beveiliging worden georganiseerd. Oefeningen worden geëvalueerd en gedocumenteerd in de map met het bedrijfsnoodplan op locatie.

Dagelijks wordt bepaald wie ploegleider is bij een calamiteit waarbij de bedrijfshulpverlening wordt ingezet. Medewerkers COA en beveiliging communiceren met elkaar via portofoon.

Mogelijk aanvullend beveiligingswerk

Het maatwerk in de beveiligingstaken kan in voorkomende gevallen op de locatie Driehuis incidenteel bestaan uit een extra inzet van objectbeveiligers dan wel de aanvullende inzet van gespecialiseerde beveiligers of beveiligers met een specifieke taak boven de standaard bezetting: IBT (Intern Bijstandsteam). Het kan daarbij ook gaan over de inzet van bikers: beveiligers die hun werk uitvoeren met behulp van een fiets.

Deelnemers aan deze surveillance zijn aangesloten op de Buurtpreventie-App, waarin inwoners laagdrempelig meldingen kunnen doen en terugkoppeling krijgen van wat er in de omgeving van de locatie leeft en proactief geïnformeerd worden.

Houding en gedrag AMV jongeren

Het COA ziet toe dat er tijdens de voorlichting binnen de opvang regelmatig aandacht wordt besteed aan houding en gedrag. Hoe bijvoorbeeld samenscholing of gedrag naar voorbijkomende inwoners van de gemeente Velsen c.q. Driehuis kan overkomen op andere mensen. Mochten er desondanks

klachten komen over bewoners van de opvanglocatie, wordt dit per situatie onderzocht en opgenomen met de overlastgevers.

Ook kunnen dit soort signalen worden gedeeld met de veiligheidsbeambten welke regelmatig surveillance rondes uitvoeren in de nabijheid van de opvanglocatie.

Verkeersveiligheid

De fysieke verkeersveiligheid is in eerste aanleg een verantwoordelijkheid voor de plaatselijke gemeente. De bewoners krijgen naar behoefte verkeerslessen en fietslessen aangeboden om de veiligheid van zichzelf en de mede verkeersdeelnemers zoveel mogelijk te borgen. De technische staat van de gebruikte fietsen door bewoners wordt regelmatig gecheckt op deugdelijke uitvoering en werking.

Grote plaatselijke evenementen

Om de integratie en onderling vertrouwen te bevorderen worden de jongeren van de opvanglocatie zoveel als mogelijk uitgenodigd om, naast sport en spel buiten de locatie en binnen bepaalde kaders, deel te nemen aan grote plaatselijke culturele activiteiten. Uiteraard geheel volgens de regels welke ter plaatse voor die bepaalde activiteit geldend zijn.

Radicalisering

Alle COA medewerkers volgen cursussen en trainingen waarin zij getraind worden op waarnemen van afwijkend gedrag, zoals mogelijke radicalisering van de jongeren. Geleerd wordt om verdachte signalen op te pikken en dit zonedig door te geven aan de veiligheidsorganisaties.

Omgang met vrouwen en meisjes

Bij het COA werken naast mannen, veel vrouwen in de locaties. Het COA zou dit niet doen als zij niet veilig zouden kunnen werken.

In de cursussen en trainingen die COA medewerkers volgen, wordt aandacht besteed aan signalen die verband houden met de veiligheid van vrouwelijke bewoners van de locatie.

Dit geldt ook voor herkennen van mogelijke prostitutie en geestelijke en/of fysieke mishandeling. Medewerkers van locaties spreken zonedig bewoners aan op ongepast gedrag buiten de locatie.

Het COA deelt de normen en waarden, die in Nederland gewoon zijn op het gebied van discriminatie, met de bewoners van de opvanglocatie. Dit gebeurt tijdens de reguliere bijeenkomsten en gesprekken met de bewoners aan de hand van voorbeelden. Een onheuse bejegening van vrouwen door bewoners word niet getolereerd.

Geluidsoverlast

Op geluidsoverlast op de locatie na 22:00 word na een eerste waarschuwing aan de desbetreffende jongeren intern een sanctie opgelegd. Overlast buiten de locatie word in het operationeel veiligheidsoverleg behandeld en (integraal) opgepakt. Na overleg met de politie kan ook in de locatie een gesprek door het COA met de overlastgever volgen.

Veiligheid winkeliers en bedrijven

Het reguliere optreden, dat normaal ook geldt in gevallen van winkeldiefstal en verstoring van de openbare orde, word ook toegepast bij verstoringen door de jongeren van de opvanglocatie te

Driehuis. Er is ook aan app-groep waarin met elkaar kan worden gecommuniceerd en overlast direct kan worden gemeld.

Nazorg en traumazorg

Na een calamiteit waar slachtoffers bij zijn betrokken en/of sterke emotionele ervaringen zijn opgedaan, kunnen de hulpverleners acuut of vertraagd geestelijke klachten ondervinden. Nazorg in de vorm van onmiddellijke geestelijke eerste hulp is daarom van essentieel belang.

De praktische maatregelen hierop zijn te verdelen in preventieve acties voor, tijdens en na de calamiteit. Een en ander zal moeten worden uitgevoerd door de bedrijfsarts of het maatschappelijk werk, of via de reguliere hulpverlening.

Discriminatie, intimidatie en geweld

Gewelddadig gedrag en discriminatie en intimidatie van medebewoners, medewerkers en andere mensen is verboden. Opmerkingen of andere beledigende uitingen over geloof, sekse, seksuele geaardheid, leeftijd of nationaliteit worden niet getolereerd. Elke vorm van agressie, discriminatie of bedreiging is in Nederland verboden. Dit geldt ook voor huiselijk geweld. Het COA werkt met de wettelijke Meldcode huiselijk geweld en kindermishandeling.

Geloofsbeleving

De bestaande voorzieningen op het gebied van geloofsbeleving in gemeente Velsen en daarbuiten kunnen door de bewoners worden bezocht. Uitgangspunt bij de extra toestroom naar de moskeeën/kerken in bepaalde wijken is dat overlast tot een minimum beperkt blijft. Mochten er signalen van overlast worden opgevangen dan zal hierop in samenspraak met de locatiemanager actief worden gehandeld door de beveiliging van de locatie.

(Nood)bevoegdheden

De gemeentelijke bestuursorganen en in het bijzonder de burgemeester maken met betrekking tot situaties rond en in het opvangcentrum gebruik van hun (nood)bevoegdheden, indien dat naar hun opvatting vereist is.

Medische eerste lijns zorg.

De medische eerste lijns zorg is belegd bij GZA:

Gezondheidszorg Asielzoekers. GZA levert zorg conform de Regeling Zorg Asielzoekers (RZA). GZA sluit contracten met huisartsen voor het bieden van huisartsenzorg aan asielzoekers. GZA houdt inloopsprekuren op – of nabij – de COA-locatie, in speciaal daarvoor ingerichte GZA-praktijken. In een GZA-praktijk werken huisartsen nauw samen met een praktijkverpleegkundige (PVK), doktersassistenten en een consulent GGZ. De consulent GGZ ondersteunt de huisarts bij het verlenen van zorg aan de jongeren op de opvanglocatie Driehuis die met psychische en/of psychosociale problemen een beroep doen op de huisarts.



Praktijklijn GZA

De COA-bewoners van de locatie Driehuis kunnen 24 uur per dag, 7 dagen in de week bellen met de Praktijklijn van GZA.

De Praktijklijn is een centraal georganiseerd medisch call center, waar gediplomeerde praktijkassistenten en een huisarts werken. De bewoners kunnen hier in eigen taal (medische) vragen stellen, of een afspraak maken bij de huisartsenpraktijk of een andere zorgverlener.

Covid 19 (Corona) maatregelen

Een COVID-19-infectie kan een ernstig beloop hebben en uiteindelijk overlijden teweeg brengen. In Nederland en ook wereldwijd, worden er maatregelen genomen om verdere verspreiding van het virus tegen te gaan. Op de COA locatie te Driehuis zorgt COA dat voldoende preventieve beschermingsmiddelen voor het eigen en externe personeel aanwezig zijn.



Isoleren van zieke bewoners binnen de eigen ruimte is soms niet mogelijk. Het COA beschikt over eigen quarantaine locaties elders in het land.

Vandaar enkele nadere afspraken bij een aantal voorstelbare scenario's van besmetting met Covid:

1. Enkele besmette bewoners op locatie

Zodra bij een bewoner het vermoeden is of wordt vastgesteld middels een positieve test dat hij besmet is met het corona virus, zal het protocol afgelopen worden welke in samenwerking tussen GZA/GGD/gemeente en veiligheidsregio is afgesproken.

Mogelijke maatregelen:

- In quarantaine van 1 of meerdere bewoners.

Knelpunten:

- Naleving van de maatregel.
- COA locatie Driehuis heeft minimale quarantaine mogelijkheden.
- Overlaatsing naar speciale quarantaine locatie van het COA elders middels speciaal vervoer.

2. Virusuitbraak in deel van de locatie

Als in een op zichzelf staand bouwdeel van de locatie meerdere bewoners besmet lijken of blijken te zijn zal in overleg met GZA/GGD/gemeente en veiligheidsregio maatregelen overwogen worden.

Coördinatie ligt bij de locatiemanager van COA.

Mogelijke maatregelen:

- Verdere verspreiding voorkomen door isoleren van dat specifieke bouwdeel.

Knelpunten:

- Naleving van de maatregel
- Continuering van toevoer eerste levensbehoefte zoals eten en drinken en medische zorg.
- Grenzen van begeleiden door COA medewerkers.

- Overplaatsing naar speciale quarantaine locatie van het COA elders middels speciaal vervoer.

3. Virusuitbraak locatie breed

Het is goed denkbaar dat als het virus zich openbaart op de locatie en dat de verspreiding extra snel gaat in verband met beperkte privacy en gedeelde sanitaire voorzieningen en keukens.

Mogelijke maatregelen onder coordinatie van de locatiemanager te nemen:

- Isolatie van de hele locatie.

Knelpunten:

- Naleving van de maatregel
- Continuering van toevoer eerste levensbehoefte zoals eten en drinken en medische zorg.
- Problemen met continuering; begeleiding, voorlichting en zorg
- Medewerkers ook slachtoffer van virusuitbraak

4. Virusuitbraak landelijk op dreigend niveau

Het is mogelijk dat de Nederlandse overheid Nederland 'op slot' doet. Daarbij zullen tevens maatregelen genomen worden om de vitale processen zoveel mogelijk doorgang te laten vinden. Opvangen van asielzoekers en een bepaalde mate van begeleiding en zorg is daar een onderdeel van.

Mogelijke maatregelen

Verspreiding van het virus afzwakken door de bewoners van de locatie te dwingen in huis te blijven.

Knelpunten:

- Naleving van de maatregel
- Continuering van toevoer eerste levensbehoefte zoals eten en drinken en medische zorg.
- Problemen met continuering; begeleiding, voorlichting en zorg
- Medewerkers mede slachtoffer van virusuitbraak
- Grootschalige angst en verdriet onder bewoners en medewerkers
- Fatale afloop ziekteproces bij bewoners en medewerkers

De bestaande lijnverantwoordelijkheden blijven in stand, tenzij het crisisteam (speciaal samengesteld team met meerdere disciplines) anders besluit. Voor alle processen geldt dat ze worden uitgevoerd conform de afspraken binnen de staande organisatie, tenzij het crisisteam anders besluit. Maatregelen die genomen worden door het crisisteam zullen altijd zwaarder wegen dan de staande afspraken.

Het COA maakt onderdeel uit van de asielketen en werkt samen met diverse partners. In deze samenwerkingsverbanden is altijd sprake van een afhankelijkheidsrelatie. Voor het managen van een virusuitbraak is het van belang dat deze relaties helder in beeld zijn. Het COA gaat ervan uit dat partners ieder een eigen plan tegen virus uitbraak hebben opgesteld op basis waarvan verdere afspraken gemaakt kunnen worden als het de samenwerking met het COA raakt.

Betrokkenheid met omgeving.

De locatiemanager nodigt omwonenden, gemeente, politie/wijkagent en andere betrokken partijen uit om zitting te nemen in de omwonendencommissie. Hierin worden dan zaken besproken die zowel de omwonenden als de locatie aangaan.

De frequentie van bijeenkomen van deze commissie wordt binnen de omwonendencommissie besproken, maar zal in de opstartfase om de 14 dagen plaatsvinden. Initiatief voor de uitnodigingen ligt bij de locatiemanager. Er is altijd een speciaal vast telefoonnummer beschikbaar waar omwonenden zich kunnen melden met allerlei zaken die de locatie betreffen. Nummer wordt bekend bij de opstart van de locatie.

Handhaving openbare orde

Handhaving van de openbare orde is het preventief en zo nodig repressief optreden door de politie en stadstoezicht. De politie zal op hulpvragen van zeer dringende aard via de 112 centrale binnen de daartoe gestelde tijd ter plaatse zijn. Dit zijn de zogenaamde 'prioriteit 1 meldingen'.

Naar aanleiding van concrete meldingen van omwonende(n) die vallen onder het werkkerrein van de Politie en Stadstoezicht, nemen beiden in samenspraak met het COA contact op met de betreffende omwonende om aan te geven wat met de betreffende klacht gebeurt of gebeurd is.

Sociale veiligheid (beveiliging en toegang)

Onder sociale veiligheid is te verstaan een veilige en aangename woon-, werk- en leefomgeving. Het COA is mede verantwoordelijk voor de veiligheid in de directe omgeving van de locatie te Driehuis en de woonomgeving.

Het COA maakt met elke bewoner persoonlijke afspraken over onder meer 'het komen en gaan' en over goed gedrag in- en extern. En geeft voorlichting over regels, richtlijnen en gebruiken op de locatie. Het COA ziet strikt toe op de naleving van de huisregels. Het niet naleven hiervan leidt tot sancties (ROV maatregel).

Personeel van de opvang waarschuwt de politie in geval van een overtreding in het kader van de openbare orde en bedreigende en/of situaties die overlast geven.

Proces Overlastmelding

De eerste lijn in de overlastmeldingen betreft de inname van meldingen van overlast buiten het terrein van de noodopvang maar die zijn gerelateerd aan de bewoners van de opvanglocatie te Driehuis.

- Bij deze incidenten van overlast wordt de politie gebeld. Bij spoed het alarmnummer 112, bij overige meldingen 0900-8844.
- De politie neemt, indien het bewoners van de locatie betreft, contact op met medewerkers van het COA en of beveiliging van de locatie. Medewerkers/ beveiliging van het COA is 24/7 bereikbaar. Gegevens van overlastgevers worden, indien daarom wordt gevraagd, gedeeld met het bevoegd gezag.
- De politie interenieert, waar nodig en mogelijk op de melding, al dan niet met ondersteuning van medewerkers van het COA / gemeente (BOA).
- Een melding van overlast en/of meldingen inzake gedragingen van bewoners van de opvang en de afhandeling daarvan wordt nabesproken tussen de politie of BOA en de locatiemanager.
- Het COA is procedureel verantwoordelijk voor de meldingen conform hun eigen meldingen
- Iedere melding wordt geregistreerd.
- De meldingen worden op naam melder besproken in het incidentenoverleg en geanalyseerd.

Indien nodig worden acties uitgezet om structurele beheerverbeteringen te realiseren. Terugkoppeling vindt geanonimiseerd plaats in het omwonendenoverleg.

Het COA rapporteert frequentie en aard van de meldingen binnen het omwonendenoverleg. De omwonenden krijgen zo inzicht in de meldingen en de registratie. Elke vergadering van het omwonendenoverleg staat de afhandeling van de meldingen op de agenda.

Toeziethouders en structuur

- Er zijn altijd 24/7 medewerkers van COA aanwezig die op de opvanglocatie zorg dragen voor toezicht op de bewoners en dat de veilige situatie gehandafd blijft;
- Er zijn 24/7 2 beveiligers van het bedrijf Trigion aanwezig;
- Alle beveiligers en alle medewerkers van COA, inclusief de locatiemanager, hebben een portofoon waarmee onderling contact gehouden wordt.
- Bij de receptie van de beveiliging is middels het registratiesysteem zichtbaar welke medewerker van COA op welk moment aanwezig is op de opvanglocatie.
- Er is cameratoezicht op de gehele locatie om overzicht te houden op strategische punten;
- Vrijwel alle medewerkers van COA en beveiliging hebben een BHV-diploma. Locatiemanager wordt bij alle calamiteiten ingelicht en waar nodig beslist locatiemanager wat te doen bij een calamiteit, welke betrekking heeft op de bewoners.

3. Operationele uitwerking en overlegstructuur.

In dit hoofdstuk worden de belangrijkste functionarissen, afstemmingslijnen en overlegstructuur beschreven die noodzakelijk zijn om dit veiligheidsplan te operationaliseren.

Afhankelijk van de aard van het veiligheidsknelpunt, en de optredende openbare orde en/of veiligheidseffecten, kan het nodig zijn om het bevoegd gezag te informeren en zo nodig te adviseren over het eventueel nemen van besluiten door de burgemeester. Deze lijn naar de burgemeester verloopt in principe als volgt:

- DPG: voor situaties betreffende de medische situatie en continuïteit van de opvang;
- HOvD-politie: voor situaties betreffende openbare orde en veiligheidsaspecten buiten de opvanglocatie;
- Leider Copi of de Operationeel Leider: voor situaties die een opschaling binnen de GRIP-structuur betreffen worden de reguliere lijnen uit het Regionaal Crisisplan gevolgd.

Daarnaast is onderstaande structuur ingericht om veiligheidsaspecten af te stemmen en te bewaken:

1. Dagelijkse aansturing en bewaking veiligheidsaspecten
2. De dagelijkse aansturing van de activiteiten ligt bij de locatiemanager of diens vervanger van het COA.
3. Bij calamiteiten is dat de ploegleider.

De locatiemanager is daarbij:

- Altijd bereikbaar;
- Verantwoordelijk voor de veiligheid op de opvanglocatie;
- Neemt bij onveilige situaties en incidenten de leiding en zet acties uit bij personeel, beveiligers en via de ploegleider en de BHV-ers;
- Is eerste aanspreekpunt voor de leidinggevenden van de hulpdiensten.



De locatiemanager staat in direct contact met landelijke opschalingslijnen binnen het COA en de aanwezige beveiligers.

Daarnaast zal de politie, veelal in de vorm van de wijkagenten, regelmatig contact leggen met de opvanglocatie Driehuis om vroegtijdig en laagdrempelig te handelen.

Dit geldt eveneens voor de samenwerking tussen de beveiligers en de handhaving van de gemeente Velsen.

Samenwerking tussen de beveiligers en de handhaving van de gemeente Velsen

Veiligheid op en rond de opvanglocatie te Driehuis is een vast onderwerp op de agenda van een aantal *reguliere* overleggen, te weten:

- *Driehoeksoverleg binnen het basisteam IJmond;*
Aan dit overleg nemen de burgemeester, de officier van justitie en de chef van het basisteam deel. De partners binnen de driehoek overleggen over de sturing op de inzet van de politie binnen het basisteam. Mogelijke thema's: politie-inzet, afstemming bestuurlijke maatregelen en strafrechtelijke maatregelen, handhaving strafbare feiten, signalen radicaliseren.
- *Bilateraal politieoverleg tussen de burgemeester en de politie;*
Mogelijke thema's: politie-inzet, overlast op en rond de opvanglocatie, criminaliteit, incidenten.
- *Bilateraal overleg tussen burgemeester en Regionaal Commandant Brandweer;*
Mogelijke thema's: incidenten, brandonveilige situatie, brandpreventie.

Daarnaast wordt *specifiek* voor de opvanglocatie een overleg gestart, namelijk het *Operationeel veiligheidsoverleg* met het COA (zie tabel 1). Doel van dit overleg is de veiligheidssituatie op en rond de opvanglocatie goed te monitoren.

Tabel 1: Operationeel veiligheidsoverleg

voorzitter	Locatiemanager COA
Overige deelnemers	<ul style="list-style-type: none"> - Beleidsmedewerker gemeente Velsen; openbare orde en veiligheid - Aangewezen (wijk)agent Driehuis - Senior BOA Driehuis
Rollen en taken	<ul style="list-style-type: none"> - Monitoren veiligheidssituatie op en rondom de opvanglocatie (fysieke en sociale veiligheid) - Bespreken van de eventuele incidenten op de opvanglocatie - Bepalen van eventueel benodigde aanscherping van maatregelen - Beleidsmedewerker OOV gemeente Velsen zorgt voor terugkoppeling naar de burgemeester via de staf.
Thema's	Overlast en veiligheidsaspecten op en rondom de vluchtelingen opvang te Driehuis, waaronder spanningen, leefbaarheid, criminaliteit, incidenten, radicalisering en mensenhandel.
Incidenten	<ul style="list-style-type: none"> - Meldingen incidenten en signalen onveiligheid en overlast die gerelateerd kunnen worden aan de bewoners van de jongere AMV bewoners van Driehuis, worden altijd gedeeld met de relevante veiligheidspartners.

Voor een *operationeel veiligheidsoverleg* komen periodiek - in het begin elke 4 weken - de locatiemanager van het COA, een beleidsmedewerker openbare orde en veiligheid gemeente Velsen, (wijk)agent en een senior BOA bij elkaar.

Doel van dit overleg is onder meer om de veiligheidssituatie op en rondom de AMV opvang Driehuis te monitoren. Hierbij is het uitgangspunt dat altijd alle incidenten en meldingen van overlast worden gedeeld met de betreffende partners.

Voor het uitwisselen van signalen op OOV gebied in de omgeving van de opvanglocatie, zal een appgroep worden opgestart waarin alle organisaties en netwerken vertegenwoordigd zijn. Via de projectleider veiligheid of OOV-gemeente kan op basis van signalen het veiligheidsoverleg bij elkaar geroepen worden.

Regionale crisisorganisatie Veiligheidsregio Kennermerland

Bij situaties waar een opschaling binnen de GRIP-structuur nodig is, worden de reguliere lijnen uit het Regionaal Crisisplan gevolgd.

Als een veiligheidsknelpunt niet oplosbaar of zeer urgent blijkt te zijn, kan opgeschaald worden binnen de regionale crisisorganisatie waarbij het crisioverleg aangevuld wordt met de benodigde adviseurs en liaisons.

Samenwerkingsafspraken woordvoering Veiligheidsregio

Bij situaties waar een opschaling binnen de GRIP-structuur nodig is, worden de reguliere lijnen uit het Regionaal Crisisplan gevolgd waaronder ook crisiscommunicatie. Echter vanaf middelincident start de woordvoerder van de Veiligheidsregio al met crisiscommunicatie.

In situaties waarbij er geen inzet is van hulpdiensten, ligt de externe communicatie primair bij het COA. Deze zorgt voor afstemming met de gemeente Velsen.

Het COA (al dan niet i.s.m. gemeente Velsen) communiceert over de eigen processen en verantwoordelijkheden. Om deze woordvoering goed te laten verlopen, is het van belang dat tijdens een incident samenwerkingsafspraken worden gemaakt over de woordvoering. De woordvoerder van de Veiligheidsregio neemt contact op met de woordvoerder van het COA als er een incident plaatsvindt waar hij/zij voor wordt ingezet.

- De veiligheidspartners en COA informeren het omwonendenoverleg periodiek (2-wekelijks) over de veiligheidssituatie op en rond de opvanglocatie, waaronder over incidenten waarbij inzet van hulpdiensten is geweest en die gerelateerd kunnen worden aan de locatie. Dit met inachtneming van de geldende kaders inzake geheimhouding voor betrokken veiligheidspartners alsook de geldende privacywetgeving.
- Bewoners en omwonenden kunnen hun zorgen over veiligheid, in relatie tot de noodopvanglocatie, 24/7 melden bij het COA (via de locatiemanager, beveiligingsbedrijf via een algemeen telefoonnummer).
- Communicatie volgt uit de reguliere verantwoordelijkheden en bevoegdheden. Dit betekent dat verschillende partijen, zoals de gemeente, politie, Openbaar Ministerie, Veiligheidsregio en het COA een communicatierol kunnen hebben bij eventuele incidenten of calamiteiten op of rond de Noodopvanglocatie. Afhankelijk van het incident of calamiteit worden afspraken gemaakt over de woordvoering.
- Bij berichtgeving in de media is de woordvoerder van het COA in beginsel aan zet, waarbij afstemming gezocht wordt met team communicatie van de gemeente Velsen.

Voor het monitoren van veiligheidsrisico's en - waar nodig - bijsturen is informatie essentieel. Daarover zijn de volgende afspraken gemaakt:

- Een zorgvuldige registratie van overlastmeldingen, incidenten en wetsovertredingen, die gerelateerd kunnen worden aan de opvanglocatie, is van belang voor opsporing en vervolging alsook voor het treffen van benodigde maatregelen. Gegevens zullen, indien gevraagd, met het bevoegd gezag worden gedeeld;
- De locatiemanager van het COA alsook het beveiligingsbedrijf registeren incidenten, die zich op de opvanglocatie voordoen. Deze incidentenregistratie wordt, indien gevraagd, ook gedeeld met de politie en de gemeente.
- De gemeente en politie registeren overlastmeldingen en incidenten in de omgeving van de opvanglocatie, evenals incidenten die leiden tot politieaanwezigheid op de locatie.
- Indien zich strafbare feiten voordoen, wordt altijd aangifte c.q. melding bij de politie gedaan.

Tabel 2: informatie en communicatie

Monitoring en meldingen	<ul style="list-style-type: none"> - Incidenten, overlast en wetsovertredingen, welke gerelateerd zijn aan de vluchtelingenopvang te Driehuis, worden geregistreerd door COA, de gemeente en/of de politie. - De incidenten die zich op de locatie zelf voordoen, worden in beginsel geregistreerd door de medewerkers van het COA. - De incidenten welke zich in de nabijheid van de locatie zich voordoen, worden in beginsel geregistreerd door de gemeente en/of de politie. - Bij strafbare feiten wordt altijd een melding en/of aangifte gedaan bij de politie.
Communicatie met bewoners: omwonendenoverleg	<ul style="list-style-type: none"> - Periodiek vindt er een terugkoppeling van de veiligheidspartners plaats over de veiligheidssituatie, welke gerelateerd zijn aan de jongerenopvang in Driehuis. Uiteraard binnen de mogelijkheden inzake geheimhouding en privacywetgeving. - Voor vragen, meldingen en/of zorgen over veiligheid in relatie tot de vluchtelingenopvang te Driehuis is voor omwonenden 24/7 een telefoonnummer van COA bereikbaar. Ook is er de mogelijkheid om aan te haken binnen een daartoe aangemaakte Whats-app groep.



4. Uitwerking risico's en scenario's.

Er zijn een aantal risico's en scenario's verzameld die relevant genoeg zijn om verder uit te werken. Hierbij is gekozen voor een pragmatische benadering waarbij een gezamenlijk beeld is gevormd en de noodzaak van specifieke maatregelen is besproken.

De volgende scenario's worden multidisciplinair uitgewerkt:

1. Massale vechtpartij met verbaal en fysiek geweld;
2. Brand c.q. ontploffing in de nabijheid;
3. Onaangekondigde demonstratie tegen opvang op de locatie;
4. Lastig vallen van bewoners/ medewerkers/ blokkade van de locatie;
5. Uitvallen nutsvoorzieningen;
6. Maatschappelijke onrust/ dreigende aanslag;
7. Grootschalige corona uitbraak/ pandemie.
8. Brand op de locatie.
9. Overlast / opstootjes in de omgeving van het terrein waar hangjongeren bij betrokken zijn
10. Mensenhandel / ronselen vluchtelingen

Communicatie

Het COA heeft in de reguliere situatie een locatiemanager 24/7 beschikbaar die bij een incident ter plaatse zijn of kunnen komen. Ook beschikt het COA over een regio-mediawoordvoerder die de media 24/7 te woord kan staan.

Informatiemanagement

De hulpdiensten maken gebruik van het Landelijk Crisismanagement Systeem (LCMS) om informatie met elkaar netcentrisch te delen. Voor de opvang van vluchtelingen in de regio is een activiteit in LCMS aangemaakt om relevante informatie snel beschikbaar te hebben in geval van een calamiteit.

Bij incidenten of crises stemt de regionale crisisorganisatie haar activiteiten af met het COA, maar ook met andere overheden en externe partners. Dit is afhankelijk van de aard en omvang van het incident. Alarmering geschiedt conform de reguliere Gecoördineerde Regionale Incidentbestrijdings Procedure.

In geval van een incident vindt, na opschaling, crisiscommunicatie plaats via de reguliere procedures in overleg met het COA.

De scenario's zijn individueel uitgewerkt en onderstaand weergegeven. De opbouw is als volgt:

- Beschrijving: een korte beschrijving van het scenario.
- Analyse: uitleg en onderbouwing voor de te treffen maatregelen.
- Maatregelen: de voor het benoemde scenario te treffen maatregelen om te voorkomen dat het scenario realiteit wordt.

Complexe hulpvraag

Binnen Veiligheidsregio is afgesproken dat bij een complexe hulpvraag het COA via de meldkamer brandweer van Veiligheidsregio gaat alarmeren en wordt opschaling automatisch geregeld via de Meldkamer.

Alleen indien vooraf afstemming is gewenst (en daar tijd voor is!) kan, via de Meldkamer in eerste instantie met de HOVD (tevens Leider Copi) contact worden gezocht. Zo nodig kan deze de ROL informeren.

Eventuele tijdelijke opvang elders

Taken en verantwoordelijkheden van het COA, gemeente Velsen, Bevolkingszorg t.a.v. opvang, verzorging en vervoer bij acute ontruiming en tijdelijke opvang elders (anders dan bij bedrijf in de buurt voor een paar uurtjes):

- Alarmering van de crisisorganisatie gebeurt door COA naar de Meldkamer;
- COA is verantwoordelijk voor start ontruiming en draagt over aan brandweer of politie bij aankomst conform instructies in Bedrijfsnoodplan.
- Indien de weersomstandigheden slecht zijn, is een eerste opvang georganiseerd door de gemeente in een hal die daarvoor ter beschikking staat
- COA blijft verantwoordelijk voor de opvang van de bewoners, ook op de tijdelijke opvanglocatie. De Bevolkingszorg (crisisorganisatie) ondersteunt hierbij voor de eerste acute opvang;
- Bevolkingszorg zorgt, zoals regulier, op basis van improvisatie voor een geschikte opvanglocatie;
- COA zorgt voor bussen voor vervoer naar de opvanglocatie;
- COA is op de tijdelijke opvanglocatie eindverantwoordelijk voor de opvang van de betrokkenen, Bevolkingszorg ondersteunt;
- COA zorgt voor beveiliging en personeel (o.a. de locatiemanager) op de opvanglocatie. Bevolkingszorg ondersteunt met inzet van TL-Opvang en Rode Kruis voor overige voorzieningen zoals voor regelen bedden en bijv. extra handjes.

Multidisciplinaire processen	
<ul style="list-style-type: none"> • Leiding en coördinatie • Informatiemanagement • Resourcemanagement 	
Monodisciplinaire processen	
Bevolkingszorg <ul style="list-style-type: none"> • Communicatie • Publieke zorg • Omgevingszorg • Informatie • Ondersteuning 	Brandweertzorg <ul style="list-style-type: none"> • Bron- en emissiebestrijding • Grootschalige ontsmetting • Grootschalige redding • Informatie • Ondersteuning
Geneeskundige zorg <ul style="list-style-type: none"> • Acute gezondheidszorg • Publieke gezondheidszorg • Informatie • Ondersteuning 	Politiezorg <ul style="list-style-type: none"> • Ordehandhaving / Handhaven netwerken • Opsporing • Mobiliteit • Bewaken en beveiligen • Opsporingsexpertise • Interventie • Informatie • Ondersteuning

Scenario 1: Massale vechtpartij met verbaal en fysiek geweld	
Beschrijving	In een groep mensen met verschillende achtergronden en die dicht op elkaar verblijven, daar niet voor gekozen hebben, kan een vechtpartij ontstaan. Daarbij kunnen gewonden vallen.
Analyse	Ter voorkoming van erger dient een vechtpartij zo snel mogelijk te worden beëindigd dan wel opgelost. <i>Slachtofferbeelden:</i> Multi-traumatologie, waaronder slag- en steekwonden, kneuzingen en breuken.
Maatregelen	<ul style="list-style-type: none"> - <i>Waarschuwen:</i> bij signalering massale vechtpartij meldt COA dit direct bij de meldkamer 112, politie en geneeskundige zorg. - <i>Voorlichting:</i> via COA - <i>Verplaatsen/ontruimen:</i> op verzoek van COA kunnen de hulpdiensten helpen bij het verplaatsen/ontruimen van een bepaald gebied of bepaalde groep, waarbij COA in overleg met gemeente (Bevolkingszorg) i.s.m. bijvoorbeeld Rode Kruis zorg draagt voor alternatieve opvanglocatie. Het COA beschikt daartoe over een protocol wat is toegevoegd aan het ontruimingsplan.
Scenario 2: Brand c.q. ontploffing in de nabijheid	
Beschrijving	In de directe omgeving van de opvanglocatie ontstaat een grote brand. De rookverspreiding is zodanig dat er flinke overlast is op de locatie. Daarnaast zijn er verkeersafzettingen om de brandweer werkruimte te geven bij de brandbestrijding waardoor het verkeer vastloopt. Hierdoor kunnen bewoners de opvanglocatie tijdelijk niet bereiken. Er ontstaat onrust bij de aanwezige medewerkers en bewoners over hun gezondheid.
Analyse	De kans op een grote brand in de omgeving is altijd aanwezig. Als de windrichting ongunstig is ten opzichte van de opvanglocatie, zal met name de bereikbaarheid vanwege verkeersafzettingen bij de brand overlast kunnen geven. Als de rook overlast geeft, is het van belang om sneller dan gebruikelijk duidelijkheid te krijgen over de risico's en de verwachte tijdsduur. Deze voorlichting over het zogenaamde effectgebied kan versneld worden door gebruik te maken van de 'escalatielijn' naar de regionale crisisorganisatie.
Maatregelen	<ul style="list-style-type: none"> - Locatiemanager of de ploegleider BHV van de locatie neemt de leiding en zet acties uit bij personeel, beveiligers en bhv-ers. - Uitzetten van alarmering om ramen en deuren te sluiten volgens protocol uit Bedrijfsnoodplan en ventilatie af sluiten. - Bij rookoverlast door een brand in de omgeving zoekt de locatiemanager contact met de gemeentelijke voorlichting. - Bewoners worden door middel van interne voorlichting volgens COA richtlijnen geïnformeerd door personeel en beveiliging. - Als de indruk bestaat dat er gevaar bestaat voor bewoners en nog geen maatregelen lijken getroffen, dan kan de COA Locatiemanager een melding van rookoverlast doen bij de Meldkamer via 112 - Toezien op naleving van de uitgezette maatregelen.

Scenario 3: Onaangekondigde demonstratie tegen opvang op de locatie.

Beschrijving	Zonder enige aankondiging of communicatie vooraf verschijnen circa 40 demonstranten voor de ingang van de opvanglocatie. Zij hebben spandoeken bij zich en roepen leuzen tegen het beleid en de regering in het algemeen. Vooralsnog worden de bewoners/bezoekers niet persoonlijk lastig gevallen, ook wordt de toegang niet geblokkeerd.
Analyse	Van belang is om snel vast te stellen hoe groot het risico is dat de demonstratie het reguliere werkproces (inclusief de bereikbaarheid van de locatie) en/of de openbare orde gaat verstoren. Vooraf heeft de burgemeester bepaald dat niet-aangekondigde demonstraties in principe niet zullen worden toegestaan. De afstemming hierover verloopt via de piketfunctionaris OOV van de gemeente Velsen.
Maatregelen	<ul style="list-style-type: none"> - Locatiemanager COA neemt de leiding en zet acties uit bij personeel, beveiligers en bhv-ers. - Het monitoren van berichten welke via social media worden gedeeld. - Doorspreken en vastleggen werkwijze bij demonstraties door politie en gemeente Velsen. - Het uitgangspunt hierbij is dat niet-aangekondigde demonstraties niet worden toegestaan en dat het reguliere werkproces niet verstoord mag worden. - Bij een grootschalige demonstratie betrekken van de driehoek. - afstemming tussen woordvoering van de gemeente en woordvoering COA - Vastleggen opvanglocatie in systeem 112-meldkamer zodat sneller hulp gestuurd kan worden.

Scenario 4: Lastig vallen van bewoners

Beschrijving	Voor de opvanglocatie houden zich enkele personen op die overtuigd tegenstander zijn van het asielbeleid. Zij belagen de bewoners en bezoekers door hen aan te spreken en de verbale confrontatie aan te gaan. Af en toe wordt ook geprobeerd de doorgang te belemmeren. Na enige tijd zijn ook journalisten aanwezig, wordt de situatie gefilmd en staan de actievoerders de pers te woord.
Analyse	Van belang is dat onderscheid gemaakt wordt tussen een reguliere demonstratie en het daadwerkelijk hinderen en/of intimideren van personen die rechtmatig aanwezig zijn. Bij gedragingen die verder gaan dan bij een reguliere demonstratie kan met behulp van bestuurlijke instrumenten opgetreden worden door de politie. Dit is situationeel maatwerk. De afstemming hierover verloopt via de piketfunctionaris OOV van de gemeente. Belangrijk is ook dat deze gedragingen gesignaleerd worden en onder de aandacht van de locatiemanager COA en persvoorlichter COA worden gebracht. De locatie herbergt jongeren: extra aandacht voor hun beleving is gewenst.
Maatregelen	<ul style="list-style-type: none"> - Locatiemanager COA neemt de leiding en zet acties uit bij personeel, beveiligers en bhv-ers. - Tijdens dagelijkse briefing vragen aan medewerkers om signalen door te geven over eventuele voorvallen buiten de locatie. - Beveiligers ook regelmatig de situatie buiten de locatie laten monitoren. - Situationeel snel handelen door afstemming tussen politie en gemeente waarbij zo nodig bestuurlijke instrumenten worden ingezet. - Melden via meldkamer 0900-8844 of 112. - Uitgangspunten hierbij zijn dat het reguliere werkproces niet verstoord mag worden en dat het lastig vallen van de jongeren van de locatie en bezoekers niet geaccepteerd wordt. - Afstemming tussen woordvoering gemeente, politie en woordvoering COA - Het monitoren en bespreken van signalen die via social media binnenkomen - Vastleggen opvanglocatie in systeem 112-meldkamer zodat sneller hulp gestuurd kan worden.

Scenario 5: Uitval nutsvoorzieningen.

Beschrijving	Op de locatie Driehuis valt de stroom uit. De netbeheerder geeft eerst aan dat deze stroomstoring 60 minuten gaat duren, maar corrigeert dat later naar circa 2 uur.
Analyse	De opvanglocatie heeft geen eigen noodstroomvoorziening d.m.v. een aggregaten en is daardoor aangewezen op noodvoorziening die dan door nutsbedrijven of COA huisvesting beschikbaar kunnen worden gesteld
Maatregelen	<ul style="list-style-type: none"> - Locatiemanager COA of diens vervanger neemt de leiding en zet acties uit bij COA afdeling vastgoed (projectregisseur) personeel, beveiligers en via ploegleider bij bhv-ers. - Indien er extreme weersomstandigheden verwacht worden zal dit preventief besproken worden binnen het opvangteam van COA.

Scenario 6: Maatschappelijke onrust en dreiging.

Beschrijving	Opvang in zijn algemeenheid kan tot onrust leiden in de samenleving. Op een bepaalde dag gaan de circa 10 opvangmedewerkers op verschillende momenten naar hun auto's op de parkeerplaats. Daar hadden zich 8 actievoerders verstopt tussen de auto's die de medewerkers vervolgens lastig vallen, uitschelden en intimideren. Er wordt geroepen dat een aanslag wordt voorbereid. De sfeer wordt grimmig en dreigt te escaleren.
Analyse	Het is belangrijk om alle medewerkers te beschermen tegen elke vorm van agressie. Daarbij is het moment van verlaten van de locatie, zeker wanneer een medewerker alleen is, een kwetsbaar moment.
Maatregelen	<ul style="list-style-type: none"> - Locatiemanager COA neemt de leiding en zet acties uit bij personeel, beveiligers en bhv-ers. - Medewerkers gaan gezamenlijk of in grotere groepen tegelijkertijd naar hun auto's op het parkeerterrein. - De beveiligers die 24/7 aanwezig zijn begeleiden de medewerkers hierbij. - Indien escalatie dreigt wordt er contact opgenomen met de meldkamer 0900-8844 of 112. - Bij vermoeden van een aanslag altijd meldkamer informeren. - Vastleggen locatie in systeem 112-meldkamer zodat sneller hulp gestuurd kan worden.

Scenario 7: Grotere corona uitbraak/ pandemie.

Beschrijving	Het is goed denkbaar dat het Corona of een ander virus zich openbaart op de COA locatie en dat de verspreiding extra snel gaat in verband met beperkte privacy en de gedeelde sanitaire voorzieningen en keukens.
Analyse	Op basis van ervaring heeft het COA effectieve maatregelen om preventief en pro actief tegen een corona uitbraak in te zetten. Bij besmetting van een deel van de locatie gaat dat deel in isolatie of wordt overgeplaatst naar een speciaal door het COA opgezette quarantaine en of isolatielocatie middels speciaal vervoer.
Maatregelen	<p>Mogelijke maatregelen onder coördinatie van de locatiemanager te nemen:</p> <ul style="list-style-type: none"> - Opschaling via GGD. - Isolatie van een gedeelte of de hele locatie. Samen met GGD monitoren. - Toezien op naleving van de genomen maatregel - Continuering van toevoer eerste levensbehoefte zoals eten en drinken en medische zorg. - Aanbieden i.s.m. GGD van test en vaccinatieprogramma - Locatiemanager COA neemt de leiding en zet acties uit bij personeel, beveiligers en bhv-ers.

	- De voorzorgsmaatregelen zijn bij alle aanwezige personen bekend en de persoonlijke beschermingsmiddelen zijn voldoende aanwezig en worden gebruikt ter bescherming van personeel en bewoners.
--	---

Scenario 8: Brand op de locatie.

Beschrijving	Er ontstaat brand op de locatie. De locatie/ bouwdeel wordt ontruimd en de brand kan na 5 minuten worden geblust door de medewerkers en beveiliging. De rookontwikkeling is aanzienlijk. De brandweer doet een nacontrole en assisteert met het ventileren van het gebouw waar de brand is geweest.
Analyse	Het is aan de interne hulpverlening door bedrijfshulpverleners (BHV) om de juiste actie op te starten volgens de richtlijnen in het Bedrijfsnoodplan. De locatie is een voldoende brandveilig object, met adequate brandpreventieve voorzieningen waaronder ontruimingsalarm. Vanuit oefeningen blijkt dat met de aanwezige BHV'ers, die binnen 1 minuut hun acties starten, een voldoende snelle ontruiming is gewaarborgd. Woordvoerder COA stemt eventueel de benodigde woordvoeringslijnen af met brandweer/politie.
Maatregelen	<ul style="list-style-type: none"> - Uitwerken en organiseren benodigde BHV-organisatie afgestemd op de risico's en dagelijkse organisatie met personeel van betrokken organisaties. - Ploegleider BHV van COA neemt de leiding en zet acties uit bij personeel, beveiligers en bhv-ers. - Communicatiesysteem waarmee beveiligers en bhv'ers in directe verbinding met elkaar staan. (portofoons) - Vastleggen van de locatie in systeem 112-meldkamer zodat sneller hulp gestuurd kan worden. - Bewoners worden gesommeerd het bouwdeel te verlaten, bij het niet opvolgen worden de namen en kamernummers doorgegeven aan de hulpverlening. Het niet opvolgen mag de totale ontruiming niet belemmeren. - Op afroep een woordvoerder van de veiligheidsregio en het COA op de locatie aanwezig kunnen hebben om actief de media te woord te staan.

Scenario 9: Overlast / opstootjes in de omgeving van het terrein waar hangjongeren bij betrokken zijn

Beschrijving	In de omgeving van de opvanglocatie houden zich regelmatig hangjongeren op die, in het algemeen, voor overlast zorgen. Medewerkers en bewoners van de locatie ondervinden hier hinder van.
Analyse	Problemen kunnen zich met name voordoen wanneer bewoners zich buiten het terrein begeven, bijvoorbeeld op de route naar de supermarkt toe.
Maatregelen	<ul style="list-style-type: none"> - In het operationeel veiligheidsoverleg zal dit worden besproken met de andere veiligheidspartners en (integrale) maatregelen worden ingezet. - Er wordt met de winkeliers gecommuniceerd om hen te informeren over de opvang op de locatie Driehuis. - Er kan een beveiliging worden ingezet die zich in de omgeving van de opvanglocatie gaat rondlopen (in de wijk). Hier gaat een preventieve werking van uit, ook naar buurtbewoners - Het beveiligingsbedrijf maakt afspraken met de BOA's van de gemeente. - De locatiemanager zal in contact treden met de buurt - Indien er zich strafbare feiten voordienen zal er worden opgetreden door de politie - Er is een WhatsAppgroep waarin allerlei organisaties en netwerken in de buurt aangehaakt zijn om laagdrempelig signalen op OOV gebied te delen. Deze appgroep heeft een lijn naar de projectleider veiligheid en de locatiemanager.

Scenario 10: Mensenhandel / ronselen vluchtelingen	
Beschrijving	De opgevangen jongeren worden benaderd door personen om te komen werken. Bijv. voor schoonmaakwerkzaamheden of kamermeisjes in hotels. Deze personen zijn mensenhandelaren/ronselaars en proberen de jongeren mee te krijgen om ze daarna te gebruiken in bijv. de prostitutie/seksuele uitbuiting. Deze personen zijn overigens wel in het bezit van 'professionele' visitekaartjes en andere zaken om aan te tonen dat ze een 'echt' bedrijf hebben.
Analyse	Het kan geloofwaardig overkomen voor vrouwen/jonge meisjes. De jongeren zijn kwetsbaar en kunnen denken hier een goed baantje te hebben gevonden om zo hun leven weer een stukje op te pakken. Het tegenovergestelde zal gebeuren als ze hierop ingaan. Het is daarom belangrijk deze manier van mensenhandel actief te bestrijden en de jongeren goed te informeren en waarschuwen voor deze praktijken. Definitie: bij mensenhandel wordt een persoon gedwongen (seksuele) handelingen te verrichten of gedwongen te werken.
Maatregelen	<ul style="list-style-type: none"> - Locatiemanager zet acties uit bij personeel, beveiligers en politie - Bij afwezigheid van de locatiemanager of diens vervanger, nemen de beveiligers hier besluiten over (evt. in telefonisch overleg met locatiemanager). - Bij de meldkamer 0900-8844 of 112 wordt melding gemaakt indien hulpdiensten noodzakelijk zijn. - De gemeente Velsen acteert actief tegen mensenhandel en heeft daartoe beleid ontwikkeld. De gemeente volgt daarbij het stappenplan vanuit het uitvoeringsplan aanpak mensenhandel bij meldingen. <p>Preventietips;</p> <ul style="list-style-type: none"> - Verschillende hulporganisaties hebben een flyer gemaakt, waarop vluchtelingen en hulpverleners gewaarschuwd worden. Daarin staat bijv. dat onze bewoners hun identiteitsbewijs nooit moeten afgeven, dat ze foto's moeten maken als ze met iemand meereizen en dat ze altijd contant geld bij zich moeten hebben. Ook legt de poster uit wat te doen bij het vermoeden van dwang en uitbuiting.

BIJLAGE I

Contactgegevens.

Functie	Naam	telefoonnummer
Openbare orde& veiligheid.		0255-567700
Politie (Unit leiding Velsen)		
Politie		0900-8844 of 112
GHOR		
Brandweer		0900-8844 of 112
Communicatie gemeente Velsen		

Contactpersonen VRK

Functie	Naam	Telefoonnummer
informatiemanagement		023-515 9500
Multidisciplinaire voorbereiding		
Risicobeheersing - Brandweer		023-515 9500

COA

organisatie	Functie	Naam	Telefoonnummer
COA		Algemeen/telefoonnummer	088-7157000
COA	Regio manager	Karin van Eeken	06-18302320
COA	Adj. regio manager	Kattelijnn Woutman	06-18408360
COA	locatiemanager	Hilda van der Vlag	06-52829440
COA	Woordvoering	Alet Bouwmeester	06-46382016
COA	Projectregisseur	Nico van Haaster	06-46300757
COA	Staf Facilitair	Klaas Pasterkamp	06-11778722

LOCC

Afdeling/functie	Telefoonnummer	E-mail
algemeen	088-662 80 00	locc@nctv.minvenj.nl
Piket 24/7	088-662 80 48	

Het verzoek is om zoveel mogelijk te mailen (bron: LOCC).

Complexe hulpvraag.

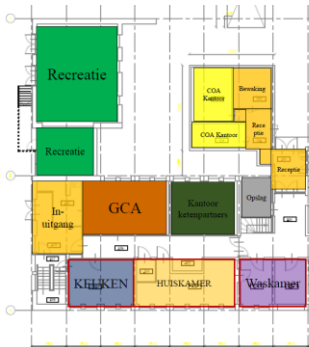
- Binnen Veiligheidsregio is afgesproken dat bij een complexe hulpvraag het COA via de meldkamer brandweer van Veiligheidsregio Kennemerland contact kan worden opgenomen. Bij acute incidenten direct alarmeren via 112. De hulpdiensten schalen zelf op, afhankelijk van de ernst van de melding of nader bericht van de eerste eenheden. Alleen voor niet-urgente situaties kan afstemming worden gezocht via de Meldkamer, echter in eerste instantie met de HOVD (tevens Leider Copi). Deze kan desnoods afstemmen met de ROL.

OL is altijd 24/7 bereikbaar: Bij spoed altijd 112

BIJLAGE II

Plattegrond van de COA opvanglocatie te Driehuis.

Hoofdgebouw, souterrain 1/2



Hoofdgebouw, souterrain 2/2



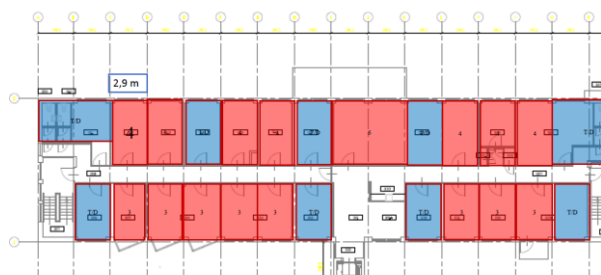
Hoofdgebouw, begane grond 1/2



Hoofdgebouw, begane grond 2/2



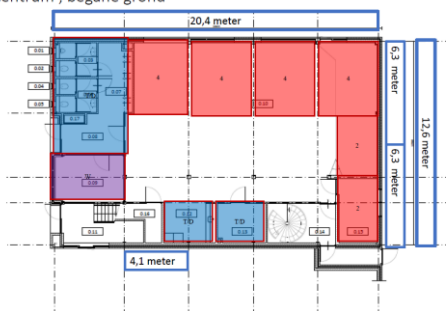
Hoofdgebouw, eerste verdieping 1/2



Hoofdgebouw, eerste verdieping 2/2



Activiteitscentrum , begane grond



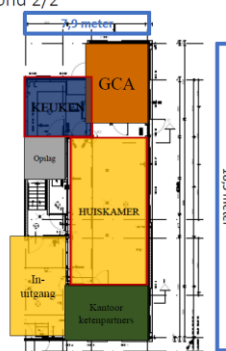
Activiteitscentrum , eerste verdieping



Paviljoen nummer 1, begane grond 1/2



Paviljoen nummer 1, begane grond 2/2



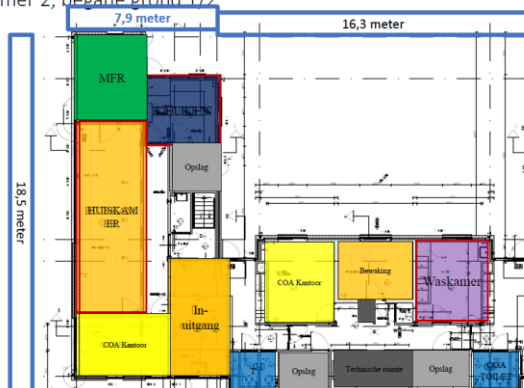
Paviljoen nummer 1, eerste verdieping 1/2



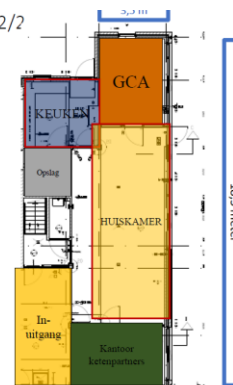
Paviljoen nummer 1, eerste verdieping 2/2



Paviljoen nummer 2, begane grond 1/2



Paviljoen nummer 2, begane grond 2/2



Paviljoen nummer 2, eerste verdieping 1/2

