

Onderzoek azc-locaties Santpoort-Zuid: Enquête onder inwoners



Inhoudsopgave

Samenvatting..... 3
Inleiding 5
Resultaten 8
Bijlage: vragenlijst 15

Samenvatting

Voor u ligt het rapport ‘Onderzoek azc-locaties Santpoort-Zuid: Enquête onder inwoners’. Deze samenvatting bevat een beknopte weergave van zowel de aanleiding, de deelnemers als de uitkomsten van de enquête.

Aanleiding

De gemeente Velsen onderzoekt de mogelijkheid en geschiktheid van twee voorkeurslocaties in Santpoort-Zuid voor de realisatie van een azc voor 200 asielzoekers. Het gaat om de locaties Sportpark De Elta en Handgraaf. De inbreng van inwoners van Santpoort-Zuid is belangrijk in dit onderzoek. De gemeente is daarom in gesprek met een klankbordgroep. Alle inwoners van 18 jaar en ouder konden via een bewonersenquête aandachtspunten en suggesties geven voor het gesprek tussen de klankbordgroep en de gemeente. Dit rapport bevat de antwoorden op de *gesloten vragen* in de bewonersenquête. In de losse bijlage staan alle *open antwoorden*.

De enquête en de deelnemers

- Alle 2.658 volwassen inwoners uit Santpoort-Zuid en 46 volwassen inwoners uit Santpoort-Noord zijn schriftelijk uitgenodigd om de enquête in te vullen. Zij konden digitaal of schriftelijk meedoen via een persoonlijke inlogcode. De enquête stond open van 15 februari tot en met 6 maart 2024;
- 41% vulde de enquête volledig in, een hoge respons vergeleken met ander inwonersonderzoek dat de gemeente in 2023 in Velsen heeft uitgevoerd. In alle buurten is de respons hoger dan 30%. Rondom de twee voorkeurslocaties is deze het hoogste;
- Aan de vragenlijst deden ongeveer evenveel mannen (46%) als vrouwen mee (48%). Het merendeel van de respondenten is tussen de 45 en 75 jaar oud (64%). Het merendeel woont met een partner zonder kinderen of met partner met kinderen (beide 37%). 10% is alleenstaand. 6% woont bij ouders of verzorgers in huis, 2% is alleenstaand met kinderen. 127 respondenten zijn als ondernemer/zelfstandige in Santpoort-Zuid werkzaam.

De uitkomsten

- Bijna de helft van de respondenten (49%) vindt het een goede zaak dat de gemeente Velsen asielzoekers opvangt. 31% staat hier neutraal in. 19% vindt dit geen goede zaak;
- Bijna de helft van alle respondenten heeft ervaring met asielzoekers. Deze ervaring is voor 50% vooral of uitsluitend negatief, voor 29% vooral of uitsluitend positief, voor 20% evenveel positief als negatief. Deelnemers onder de 45 jaar hebben vaker ervaring met asielzoekers dan oudere deelnemers. Ouderen noemen hun ervaring vaker positief dan jongeren;
- Bijna driekwart van de respondenten vindt de mogelijke komst van een azc voor 200 asielzoekers op één van de twee voorkeurslocaties geen goede zaak. Deelnemers die binnen 250 meter rond de locatie wonen en deelnemers onder de 55 jaar zijn het meest negatief.

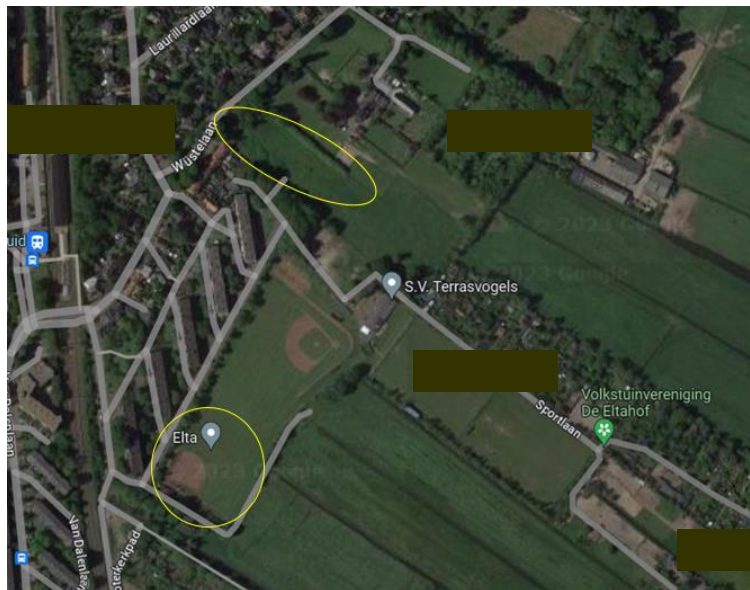
- 14% van de respondenten vindt de mogelijke komst van een azc voor 200 asielzoekers op één van de twee voorkeurslocaties wel een goede zaak. Bij gehuwden of samenwonenden zonder kinderen is dat percentage het hoogst (19%). Bij alleenwonenden is dat percentage het laagst (10%);
- Meeste suggesties en aandacht wordt gevraagd voor Leefbaarheid & schaalgrootte en voor Veiligheid. Deelnemers onder de 34 jaar noemen vaker Veiligheid dan Leefbaarheid & schaalgrootte.

Inleiding

Dit rapport presenteert de uitkomsten van de enquête 'Onderzoek azc-locaties Santpoort-Zuid'. In deze inleiding is aandacht voor de enquête zelf: de aanleiding, de onderzoeksanpak, de analyse en de privacywaarborgen, de respons en de respondenten. In het volgende hoofdstuk staan de uitkomsten.

Aanleiding

De gemeente Velsen onderzoekt op dit moment de mogelijkheid en geschiktheid van twee voorkeurslocaties in Santpoort-Zuid voor de realisatie van een azc voor 200 asielzoekers (zie afbeelding hieronder). De inbreng van inwoners van Santpoort-Zuid is belangrijk in dit onderzoek. De gemeente is daarom in gesprek met een klankbordgroep waarvoor alle inwoners uit Santpoort-Zuid zich tot en met 21 oktober 2023 konden aanmelden.^{1 2} Alle inwoners van 18 jaar en ouder konden via een bewonersenquête aandachtspunten en suggesties geven voor het gesprek tussen de klankbordgroep en de gemeente.



De enquête

Waarover. De enquête bevat vragen over: 1. de ervaringen van inwoners met en meningen over asielopvang, 2. de thema's, aandachtspunten en suggesties die inwoners mee willen geven aan de klankbordgroep en de gemeente en 3: kenmerken van de deelnemers zelf.

¹ Ook leden van Volkstuinvereniging De Eltahof zijn uitgenodigd om deel te nemen aan deze klankbordgroep.

² Direct omwonenden konden zich ook nog na de informatiebijeenkomsten op 18 en 19 december 2023 in de Boemel aanmelden.

Wie. De gemeente Velsen stuurde alle 2.658 inwoners van Santpoort-Zuid van 18 jaar en ouder, en een kleine groep van 46 inwoners uit het zuidelijke deel van Santpoort-Noord, op 16 februari 2024 een schriftelijke uitnodiging voor deelname aan deze enquête. Via een persoonlijke inlogcode konden zij de vragenlijst één keer invullen.

Wanneer en hoe. Inwoners konden de vragenlijst tot en met 6 maart 2024 online invullen. Inwoners die dat liever niet deden of digitaal minder vaardig zijn, konden een papieren vragenlijst opvragen en met de meegezonden retourenvelop kosteloos terugsturen. Alle 55 papieren vragenlijsten die de gemeente vóór 7 maart 2024 terugkreeg, zijn handmatig ingevoerd en maken deel uit van de analyse.

Analyse en privacywaarborgen

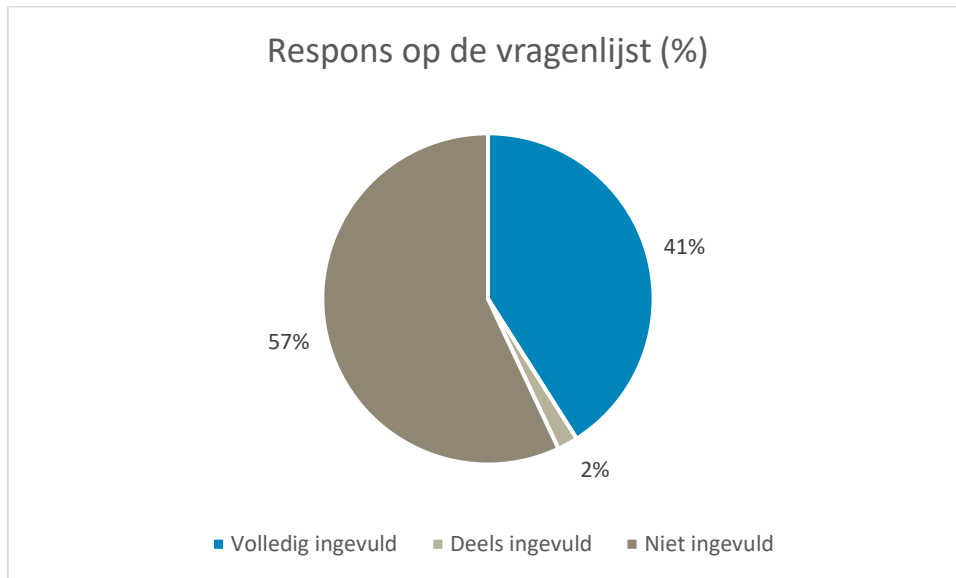
Dit rapport bevat de analyse van de antwoorden op de *gesloten vragen*. Per vraag is gekeken hoe de deelnemers antwoordden en of er verschillen zijn tussen groepen deelnemers, zoals leeftijdsgroepen, soorten huishoudens en woonafstand tot de twee voorkeurslocaties. Om de uitkomsten goed te kunnen duiden, worden alle belangrijke verschillen in dit rapport vermeld. Voor deze analyse is gebruik gemaakt van antwoorden die de deelnemers in het onderzoek gaven. Analyse van de woonafstand was mogelijk, omdat de persoonlijke inlogcodes aan de woonbuurt van de deelnemers gekoppeld zijn.

De losse bijlage bij dit rapport bevat alle antwoorden op de *open vragen* in de enquête. Deze zijn 1-op-1 overgenomen zodat ze allemaal en als geheel betrokken kunnen worden bij het gesprek tussen de klankbordgroep en de gemeente Velsen. Om de antwoorden compacter en beter toegankelijk te maken, maakt projectteam opvang Velsen separaat een samenvatting van de bijlage. Deze samenvatting wordt net als dit rapport gepubliceerd op samenspelvelsen.nl.

De antwoorden in het onderzoek zijn vertrouwelijk verwerkt. De informatie in dit rapport is niet herleidbaar naar individuen of huishoudens, tenzij individuen zelf persoonlijke informatie in hun antwoorden verstrekten. Zowel aan het begin van de vragenlijst als later in de vragenlijst stond dat respondenten er rekening mee moesten houden dat hun antwoorden 1-op-1 gedeeld en openbaar zouden worden.

Respons: 41%

In totaal hebben 1.099 van de 2.704 uitgenodigde inwoners de vragenlijst volledig ingevuld. De respons komt daarmee uit op 41%. Dit is een hoge respons. Ter vergelijking: de respons op eerdere bewonersenquêtees in Santpoort-Noord (over flexwonen, 2023) en in Velsen-Noord (over opvangschip Silja Europa, 2023) was beide 29%.



Om de respons te verhogen heeft de gemeente op verschillende momenten en plaatsen aandacht gegeven aan de bewonersenquête. Er is aandacht besteed in nieuwsbrieven nummer 7 (van 16 februari 2024) en nummer 8 (van 1 maart 2024). En in twee berichten op Samenspel Velsen; zowel op de startpagina van Samenspel Velsen (onder Actueel) als op de projectpagina 'onderzoek azc-locatie Santpoort-Zuid' (onder Nieuws).

De respons is 46% onder direct omwonenden (tot 250 meter), iets verder weg 43% (250-500m), op iets grotere afstand 40% (500-750m) en nog verder weg 34% (750-1000m) en 43% (1 km of verder). Dit is grotendeels in lijn met de verwachting: hoe groter de belangen (in dit geval omdat men dichterbij woont) des te hoger de betrokkenheid en de respons. Als gevolg hiervan weegt de mening van direct omwonenden naar verhouding zwaarder mee in de uitkomsten van deze enquête.

Respondenten

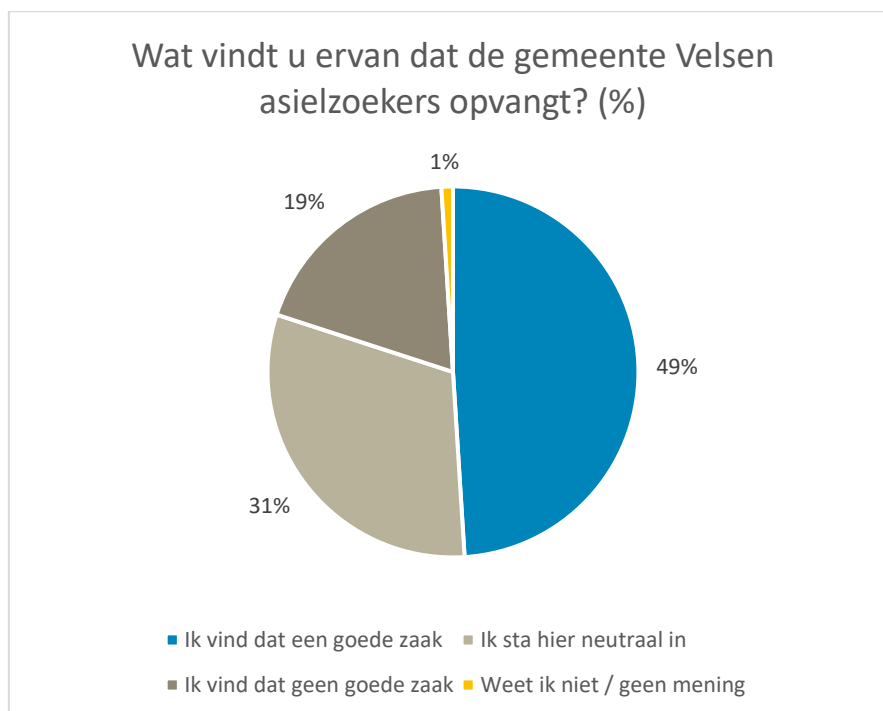
Aan de vragenlijst deden ongeveer evenveel mannen (46%) als vrouwen mee (48%). Het merendeel van de respondenten is tussen de 45 en 75 jaar oud (64%). De respondenten komen uit alle buurten van Santpoort-Zuid (in alle buurten is de respons 30% of hoger). Het merendeel woont met een partner zonder kinderen of met partner met kinderen (beide 37%). 10% is alleenstaand. 6% woont bij ouders of verzorgers in huis, 2% is alleenstaand met kinderen. 127 respondenten geven aan dat zij als ondernemer/zelfstandige in Santpoort-Zuid werkzaam zijn. De percentages tellen niet op tot 100, omdat niet iedereen de vragen (volledig) beantwoordde of 'anders' antwoordde.

Resultaten

Dit hoofdstuk bevat de uitkomsten van de enquête. Het hoofdstuk volgt daarbij de volgorde van de vragen, zoals die aan de deelnemers zijn voorgelegd (zie de bijlage in dit rapport voor de volledige vragenlijst). Bij de gesloten vragen is gekeken of er verschillen zijn tussen groepen inwoners. Als er verschillen zijn, dan staat dat bij de betreffende vraag vermeld.

Bijna helft respondenten vindt opvang asielzoekers door gemeente een goede zaak

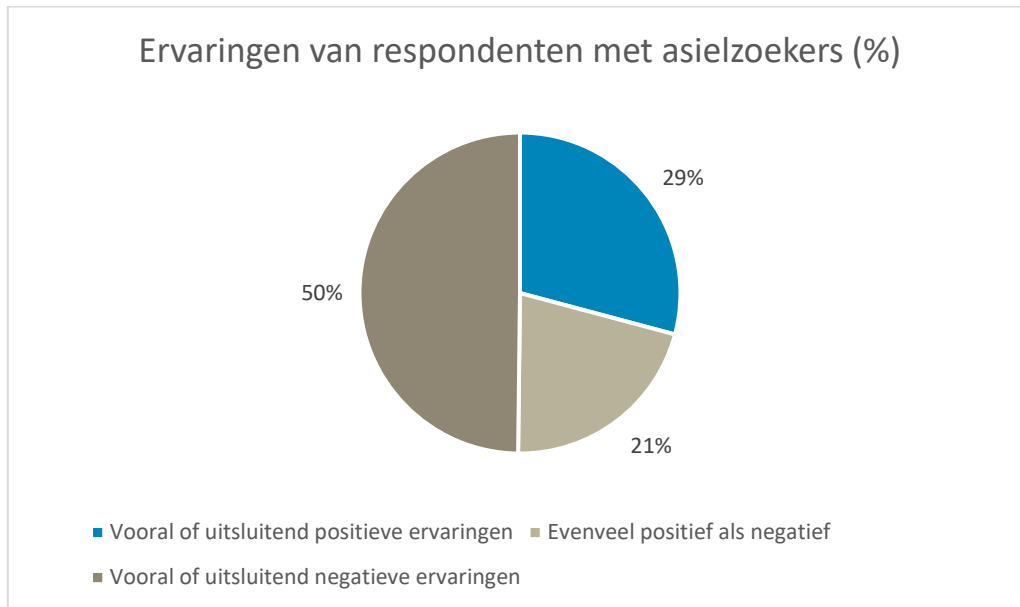
Bijna de helft van de respondenten (49%) vindt het een goede zaak dat de gemeente Velsen asielzoekers opvangt. 31% staat hier neutraal in. 19% vindt dit geen goede zaak. Het aandeel dat opvang een goede zaak vindt, neemt toe naarmate de woonafstand tot de voorkeurslocaties groter wordt. Onder respondenten die binnen 250 meter van de voorkeurslocaties wonen, is het percentage dat het een goede zaak vindt 37%. In stappen van 250 meter nemen de percentages vervolgens toe naar 47%, 53%, 54% en 75%.



Vrouwen vinden het iets vaker een goede zaak dat de gemeente Velsen asielzoekers opvangt dan mannen (55% om 48%). Tussen leeftijdsgroepen zijn de verschillen groter. 45+-ers staan hier veel positiever tegenover dan deelnemers tot 24 jaar (54% om 29%). Onder 25 tot 44-jarigen ligt het percentage daartussen in, namelijk rond de 41%.

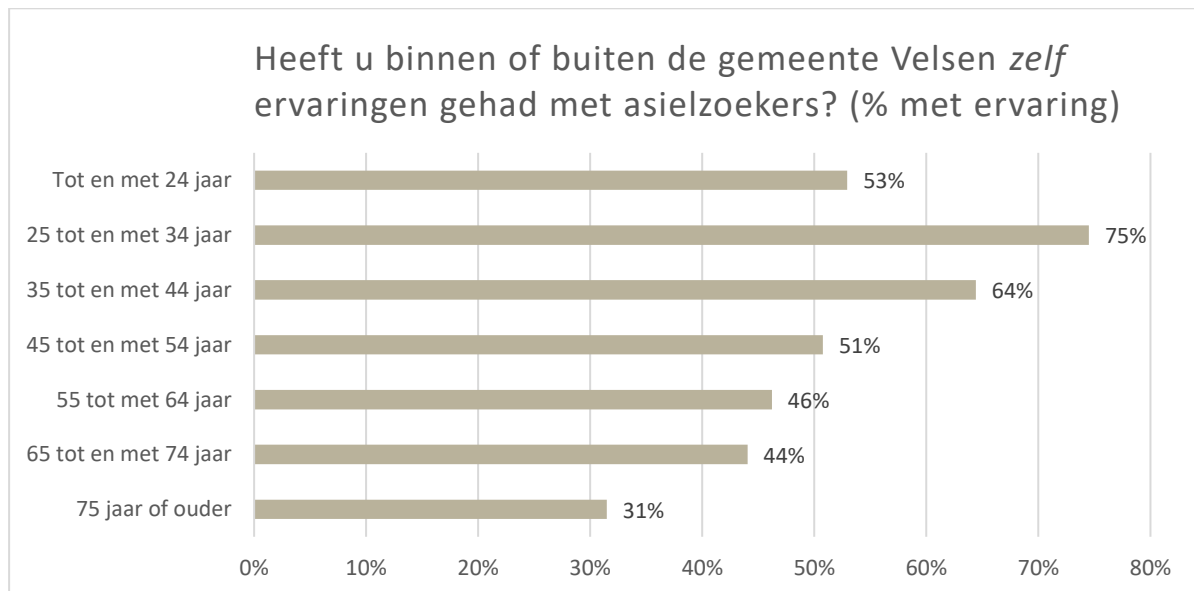
Ervaring met asielzoekers: 50% vooral of uitsluitend negatief, 29% vooral of uitsluitend positief

Bijna de helft van de respondenten heeft zelf ervaring met asielzoekers. Bij 50% is die ervaring vooral of uitsluitend negatief, bij 21% even vaak positief als negatief en bij 29% vooral of uitsluitend positief. 45% van de respondenten heeft geen ervaring met asielzoekers.



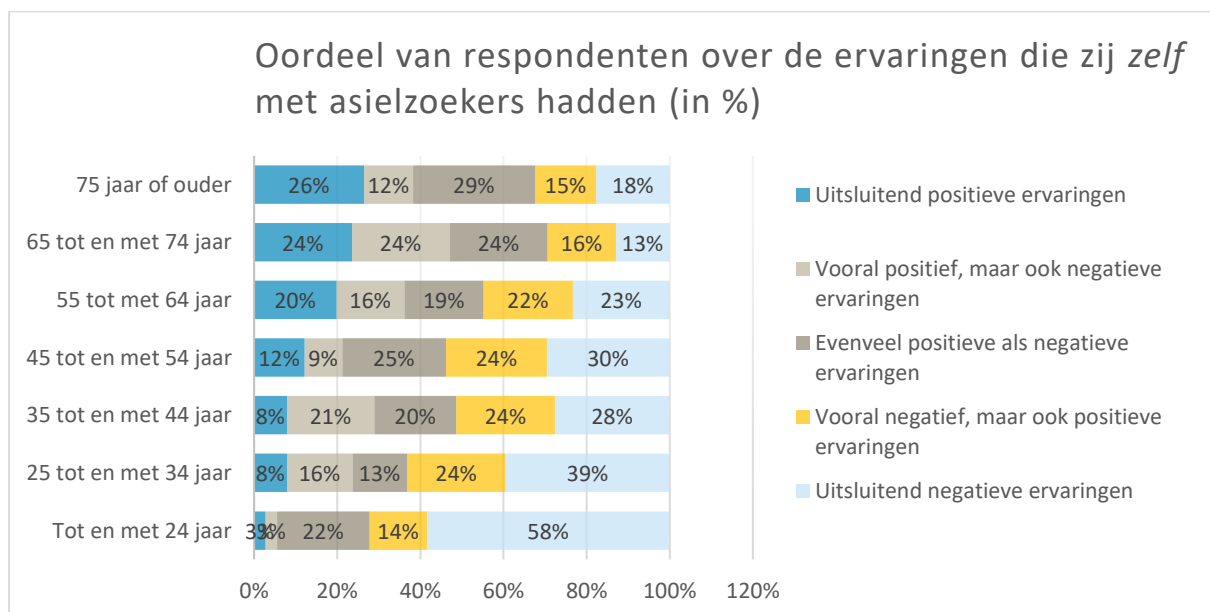
Deelnemers onder de 45 jaar vaker ervaring met asielzoekers

De mate waarin respondenten aangeven dat zij ervaring hebben gehad met asielzoekers, verschilt per leeftijdsgroep. Onder 25-34-jarigen en 35-44-jarigen is dat aandeel met 75% en 64% het hoogste. Onder 65-74-jarigen en 75+-ers is dat aandeel met 44% en 31% het laagste.



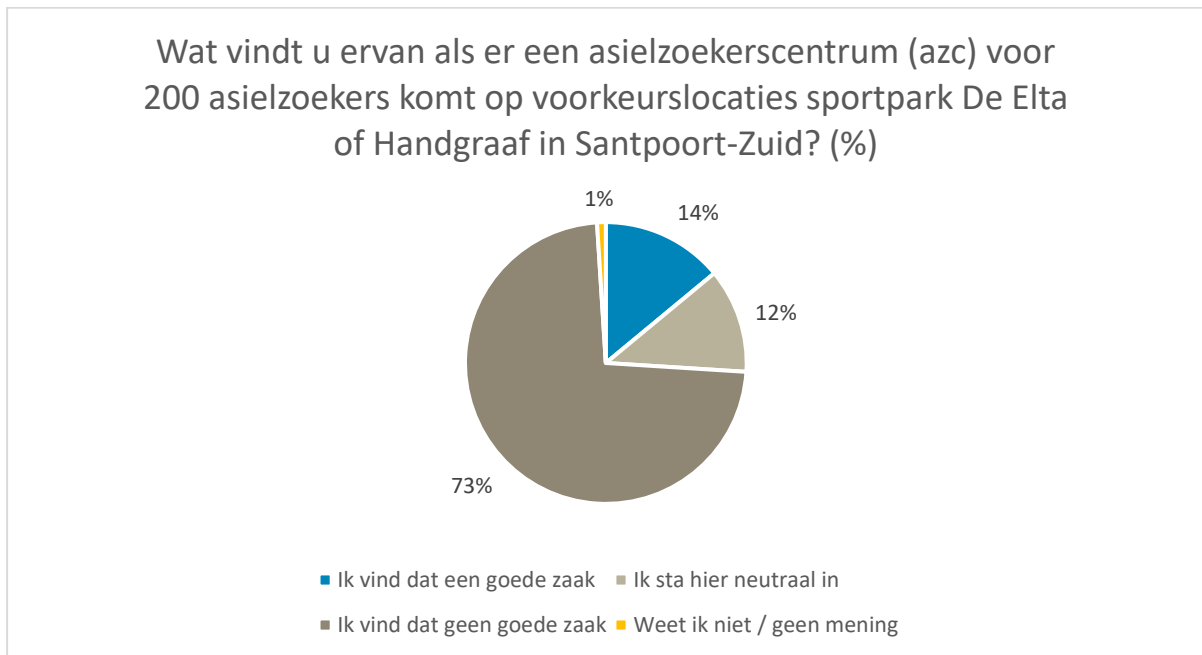
Ouderen noemen ervaring vaker positief dan jongeren

Ook het karakter van de ervaring hangt samen met leeftijd. Naarmate inwoners een hogere leeftijd hebben, beoordelen zij hun ervaringen vaker positief.



Bijna driekwart vindt komst mogelijk azc voor 200 asielzoekers op één van de twee voorkeurslocaties geen goede zaak

73% vindt het geen goede zaak als er mogelijk een azc voor 200 asielzoekers komt op één van de voorkeurslocaties Sportpark De Elta of Handgraaf in Santpoort-Zuid. 14% vindt het wel een goede zaak. 12% is neutraal. 1% heeft geen mening.

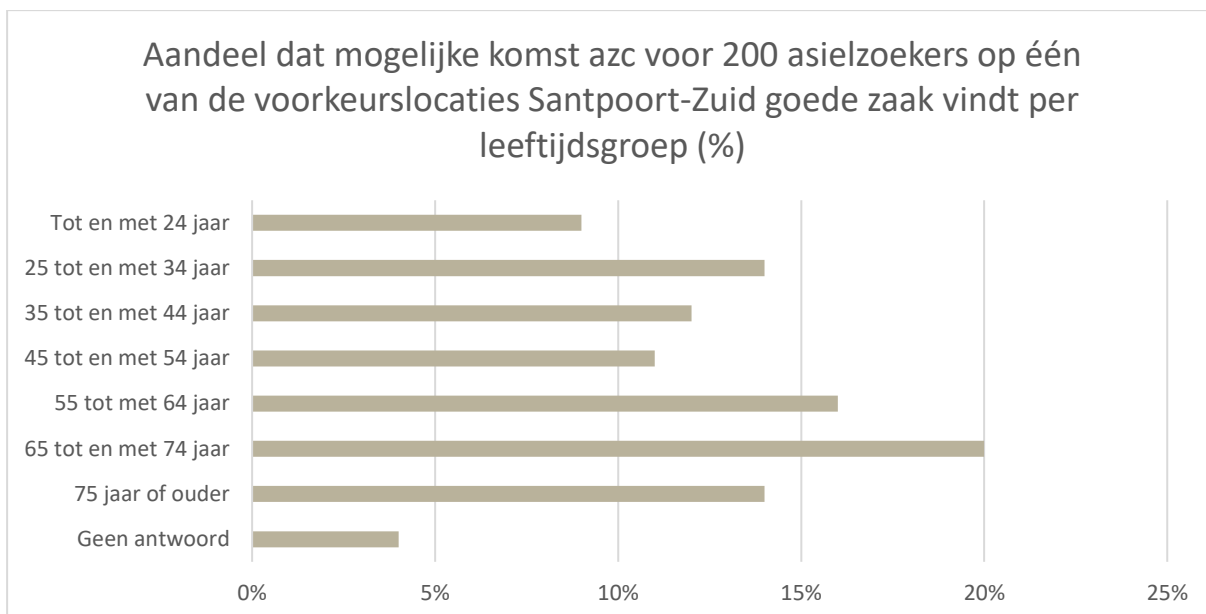


Omwonenden meest negatief over mogelijke komst azc

Het percentage dat de komst van het centrum géén goede zaak vindt, is hoger onder de respondenten die dicht bij de twee voorkeurslocaties wonen. Onder de respondenten die binnen de 250 meter wonen, vindt 89% het geen goede zaak. Verder weg zijn de percentages 77% (250-500 meter), 75% (500-750 meter), 58% (750-1000 meter) en 42% (1 kilometer of verder).

55+-ers gemiddeld positiever dan inwoners jonger dan 55 jaar

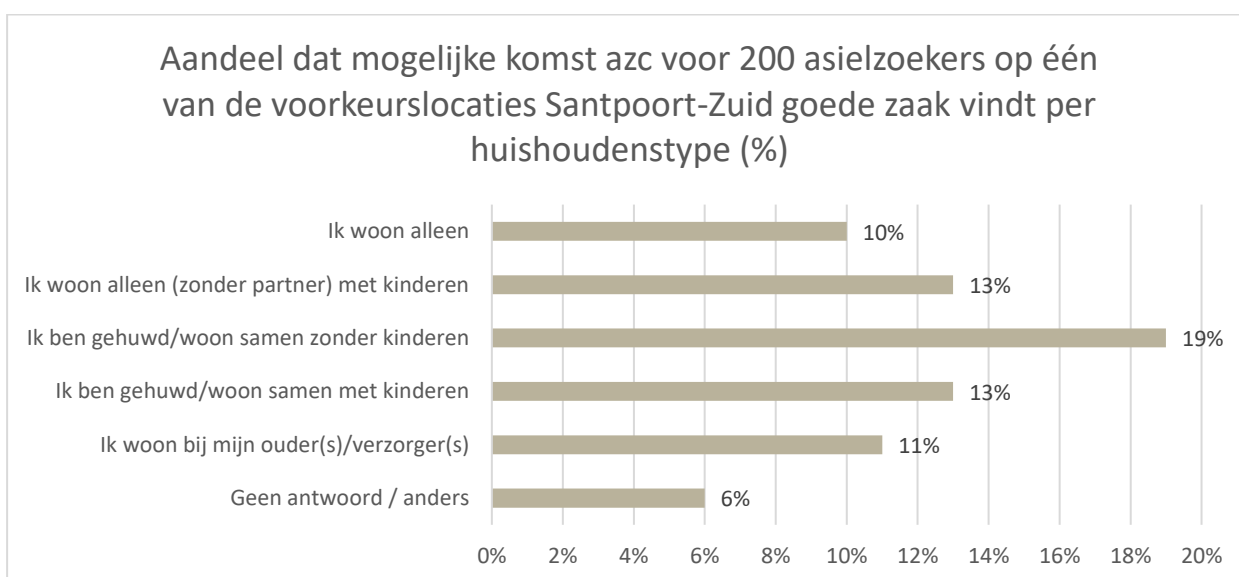
Deelnemers boven de 55 jaar vinden de mogelijke komst van een azc voor 200 asielzoekers op één van de voorkeurslocaties in Santpoort-Zuid vaker een goede zaak dan deelnemers onder de 55 jaar. Het aandeel dat het geen goede zaak vindt, varieert tussen de leeftijdsgroepen van 64% (65-74 jarigen) tot 80% (35-44 jarigen).



Alleenwonenden minst positief over komst azc

14% vindt de mogelijke komst van een azc voor 200 asielzoekers op één van de genoemde locaties wel een goede zaak. Dit percentage is hoger onder gehuwden of samenwonenden zonder thuiswonende kinderen (19%). Dit percentage is lager voor gehuwd/samenwonenden met kinderen, of voor alleenstaanden met kinderen (beide 13%). En het laagst bij respondenten die bij ouders/verzorgers inwonen (11%) en bij alleenwonenden (10%).

Het aandeel dat het geen goede zaak vindt, varieert bij de huishoudenstypes tussen de 67% bij de gehuwd/samenwonenden zonder kinderen en de 78% bij de gehuwd/samenwonenden met kinderen.



Waar vrouwen duidelijk positiever zijn over opvang van asielzoekers door de gemeente Velsen dan mannen, zien we dat verschil bij deze vraag niet terug. Er is ook geen duidelijk verschil tussen respondenten die wel of geen ondernemer zijn in Santpoort-Zuid.

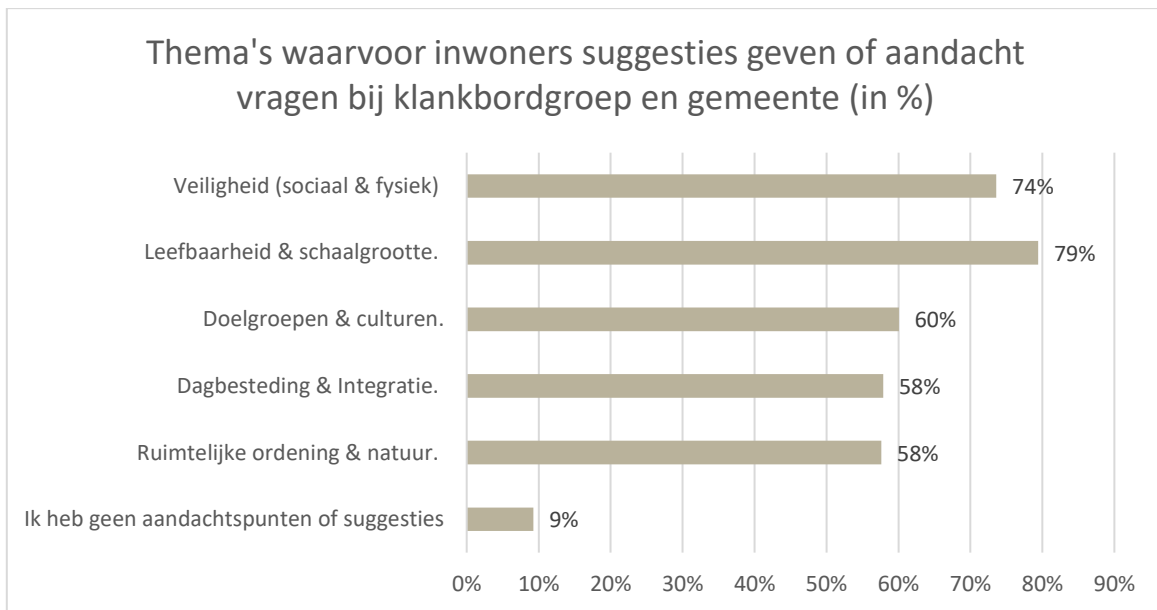
Meeste suggesties en aandacht gevraagd voor Leefbaarheid & schaalgrootte en Veiligheid

Deelnemers konden zelf aandachtspunten en suggesties geven voor gesprekken tussen de gemeente en de klankbordgroep. Dit kon op vijf thema's:

1. Veiligheid (sociaal & fysiek) Hier gaat het om aandachtspunten en suggesties over uw eigen veiligheid, de veiligheid van de bewoners van het azc, van de medewerkers, van zorgverleners, van vrijwilligers in het azc en van specifieke kwetsbare groepen uit Santpoort-Zuid.
2. Leefbaarheid & schaalgrootte Hier gaat het om aandachtspunten en suggesties over leefbaarheid en het gevoel van verbondenheid en saamhorigheid. Ook gaat het om aandachtspunten en suggesties over de minimale en maximale opvangmogelijkheden op deze locaties.
3. Doelgroepen & culturen Hier gaat het om aandachtspunten en suggesties over de samenstelling van de bewoners van een azc (leeftijd/ geslacht/ gezinssituatie/ afkomst).
4. Dagbesteding & integratie Hier gaat het om aandachtspunten en suggesties over een waardevolle dagbesteding van de bewoners van het azc. Hoe kunnen de bewoners van een azc meedoen in de samenleving?
5. Ruimtelijke ordening & natuur Hier gaat het om aandachtspunten en suggesties over de inpassing van een azc in een groene omgeving. Wat betekent dit voor het Bijzonder Provinciaal Landschap (BPL) voor het sportpark De Elta, voor verkeer en parkeren, voor de compensatie van het groene landschap en voor de inrichting van de locatie?

Deze thema's kwamen naar voren uit brieven van en gesprekken met inwoners van Santpoort-Zuid. Over deze thema's gaat de gemeente in april en mei 2024 uitgebreider met de klankbordgroep in gesprek.

Slechts 9% van de deelnemers heeft geen aandachtspunten of suggesties ingevuld naar aanleiding van deze thema's. De figuur hieronder laat zien dat de meeste inwoners suggesties doen en aandacht vragen voor Leefbaarheid & schaalgrootte (79%) en Veiligheid (74%), en het minst voor Dagbesteding & integratie en Ruimtelijke ordening & natuur (beide 58%).



Deelnemers onder de 35 noemen vaker Veiligheid dan Leefbaarheid & schaalgrootte

Opvallend is dat de volgorde bij respondenten tot en met 34 net iets anders is. Zij vinken het thema Veiligheid vaker aan dan Leefbaarheid en Schaalgrootte. Er zijn verder geen opvallende verschillen tussen geslacht, huishoudenssamenstelling, woonlocatie en of men ondernemer in Santpoort-Zuid is of niet.

Bijlage: vragenlijst

Hieronder staat de vragenlijst zoals deze op papier is verspreid onder inwoners die daar om vroegen.

Onderzoek azc-locatie Santpoort-Zuid

Alvast bedankt voor het invullen van deze vragenlijst

De gemeente onderzoekt twee locaties in Santpoort-Zuid voor de bouw van een azc voor 200 asielzoekers. De inbreng van inwoners van Santpoort-Zuid is belangrijk in dit onderzoek. De gemeente is daarom in gesprek met een klankbordgroep waarvoor inwoners uit Santpoort-Zuid zich konden aanmelden. U krijgt deze vragenlijst zodat u aandachtspunten en suggesties aan de klankbordgroep en de gemeente mee kunt geven.

Het invullen van de vragen duurt maximaal 10 minuten. We analyseren de uitkomsten vertrouwelijk. We gaan in de analyse wel verschillende gebieden vergelijken. Dat kan doordat de wachwoorden aan buurten in Santpoort-Zuid gekoppeld zijn. Let op: Uw antwoorden blijven hierbij anoniem, zolang u geen persoonsgegevens in de open vragen vermeldt.

Heeft u vragen? Stuur deze dan rechtstreeks naar opvang@velsen.nl. Opmerkingen of vragen die u via deze vragenlijst noemt worden pas na sluiting van de vragenlijst gelezen.

Bedankt voor uw deelname,

Team onderzoek gemeente Velsen

LET OP: wij kunnen alleen vragenlijsten verwerken die:

- ➔ wij uiterlijk 5 maart per post van u ontvangen hebben
- ➔ volledig zijn ingevuld
- ➔ voorzien zijn van uw persoonlijke password (dit staat rechtsboven)

START VRAGENLIJST

Uw ervaringen met asielzoekers tot nu toe

De eerste vragen gaan over uw ervaringen met de opvang van asielzoekers. Een asielzoeker is iemand die in een ander land, in dit geval Nederland, asiel zoekt omdat hij bescherming vraagt van gevaar en vervolging in eigen land.

1. Wat vindt u ervan dat de gemeente Velsen asielzoekers opvangt?

- Ik vind dat een goede zaak
- Ik sta hier neutraal in
- Ik vind dat geen goede zaak
- Weet ik niet / geen mening

2. Heeft u binnen of buiten de gemeente Velsen *zelf* ervaringen gehad met asielzoekers?

- Uitsluitend positieve ervaringen (→ u kunt vraag 4 overslaan)
- Vooral positief, maar ook negatieve ervaringen
- Evenveel positieve als negatieve ervaringen
- Vooral negatief, maar ook positieve ervaringen
- Uitsluitend negatieve ervaringen (→ u kunt vraag 3 overslaan)
- Ik heb geen ervaringen met (de bewoners van) een asielzoekerscentrum (azc) (→ ga naar vraag 5)
- Weet ik niet (→ ga naar vraag 5)

3. Welke positieve ervaringen heeft u *zelf* gehad?

4. Welke negatieve ervaringen heeft u *zelf* gehad?

Geen commentaar

5. Wat vindt u ervan als er een asielzoekerscentrum (azc) voor 200 asielzoekers komt op locatie sportpark De Elta of Handgraaf in Santpoort-Zuid?

- Ik vind dat een goede zaak
- Ik sta hier neutraal in
- Ik vind dat geen goede zaak
- Weet ik niet / geen mening

Wat geeft u de klankbordgroep mee?

Uit brieven en gesprekken komt naar voren dat de inwoners van Santpoort-Zuid vijf thema's belangrijk vinden om mee te nemen in het onderzoek. Over al deze thema's gaat de gemeente met de klankbordgroep in gesprek. Bij elk thema kunt u de klankbordgroep en de gemeente aandachtspunten en suggesties meegeven.

Veiligheid (sociaal & fysiek)

Hier gaat het om aandachtspunten en suggesties over uw eigen veiligheid, de veiligheid van de bewoners van het azc, van de medewerkers, zorgverleners, vrijwilligers in het azc en specifieke kwetsbare groepen uit Santpoort-Zuid.

Leefbaarheid & schaalgrootte

Hier gaat het om aandachtspunten en suggesties over leefbaarheid en het gevoel van verbondenheid en saamhorigheid. Ook gaat het om aandachtspunten en suggesties over de minimale en maximale opvangmogelijkheden op deze locaties.

Doelgroepen & culturen

Hier gaat het om aandachtspunten en suggesties over de samenstelling van de bewoners van een azc (leeftijd/ geslacht/ gezinssituatie/afkomst).

Dagbesteding & integratie

Hier gaat het om aandachtspunten en suggesties over een waardevolle dagbesteding van de bewoners van het azc. Hoe kunnen de bewoners van een azc meedoen in de samenleving?

Ruimtelijke ordening & natuur

Hier gaat het om aandachtspunten en suggesties over de inpassing van een azc in een groene omgeving. Wat betekent dit voor het Bijzonder Provinciaal Landschap, voor het sportpark De Elta, voor verkeer en parkeren, voor de compensatie van het groene landschap en voor de inrichting van de locatie?

U kunt uw aandachtspunten en suggesties hieronder per thema noteren. Let op. Uw antwoorden worden letterlijk (1-op-1) overgenomen in het onderzoeksrapport en komen terug in het gesprek met de klankbordgroep. Probeer daarom kort en bondig te zijn en noem geen persoonsgegevens zoals uw naam of telefoonnummer.

6. Wilt u aandachtspunten of suggesties meegeven voor het gesprek over veiligheid (sociaal & fysiek)?

- Nee
- Ja, namelijk

7. Wilt u aandachtspunten of suggesties meegeven voor het gesprek over leefbaarheid & schaalgrootte?

- Nee
- Ja, namelijk

8. Wilt u aandachtspunten of suggesties meegeven voor het gesprek over doelgroepen & culturen?

- Nee
- Ja, namelijk

9. Wilt u aandachtspunten of suggesties meegeven voor het gesprek over dagbesteding & integratie?

- Nee
- Ja, namelijk

10. Wilt u aandachtspunten of suggesties meegeven voor het gesprek over ruimtelijke ordening & natuur?

- Nee
- Ja, namelijk

11. Mist u een thema?

- Nee
- Ja, namelijk _____

12. Als u nog iets anders mee wilt geven, dan kunt u dat in het tekstvak hieronder opschrijven.

Tot slot nog een paar algemene vragen

13. Wat is uw geslacht?

- Man
- Vrouw
- Anders
- Geen antwoord

14. Tot welke leeftijdscategorie behoort u?

- Tot en met 24 jaar
- 25 tot en met 34 jaar
- 35 tot en met 44 jaar
- 45 tot en met 54 jaar
- 55 tot met 64 jaar
- 65 tot en met 74 jaar
- 75 jaar of ouder
- Geen antwoord

15. Wat is de samenstelling van uw huishouden?

- Ik woon alleen
- Ik woon alleen (zonder partner) met kinderen
- Ik ben gehuwd/woon samen zonder thuiswonende kinderen
- Ik ben gehuwd/woon samen met thuiswonende kinderen
- Ik woon bij mijn ouder(s)/verzorger(s)
- Geen antwoord
- Anders namelijk _____

16. Werkt u als ondernemer in Santpoort-Zuid? Heeft u er bijvoorbeeld een winkel, praktijk of werkplek, al dan niet aan huis?

- Nee
- Ja, ik werk als ondernemer in Santpoort-Zuid
- Geen antwoord

17. Als u ondernemer bent in Sanpoort-Zuid: De gemeente wil ondernemers apart meenemen in het proces. Wilt u uw e-mailadres delen zodat de gemeente u daarvoor kan benaderen?

Nee / niet van toepassing

Mijn e-mailadres is _____

Hartelijk dank voor het invullen van deze vragenlijst

Eind maart 2024 publiceert de gemeente de resultaten van de vragenlijst op www.samenspelvelsen.nl. U kunt zich op deze website ook aanmelden voor de nieuwsbrief om op de hoogte te blijven van de ontwikkelingen over het onderzoek naar een azc-locatie in Santpoort-Zuid.

Einde vragenlijst

COLOFON

In opdracht van: Gemeente Velsen

Contact: opvang@velsen.nl

Uitgave van: Team Informatie gemeente Velsen

E-mail: onderzoek@velsen.nl

Publicatiedatum: maart 2024