

Veiligheidsplan

Noodopvanglocatie COA

a.b. van de 'Ocean Majesty'

VOB-kade Velsen-Noord



GEMEENTE
VELSEN



Inhoud

1. Algemeen
 - 1.1. Aanleiding
 - 1.2. Uitgangspunten
 - 1.3. Doelstellingen
 - 1.4. Afbakening
 - 1.5. Leeswijzer
2. Organisatie van veiligheid
 - 2.1. Geografie en verkeersbewegingen
 - 2.2. Het schip
 - 2.3. Verantwoordelijkheid
 - 2.4. Veiligheid kade
 - 2.5. Beveiligingsinzet
 - 2.6. Toezichthouders en structuur
 - 2.7. Corona en structuur
 - 2.8. Algemene veiligheid bewoners
 - 2.9. Medische eerste lijnszorg
3. Aanpak van veiligheid
 - 3.1. Lijn naar bevoegd gezag, burgemeester van Velsen
 - 3.2. Dagelijkse aansturing en bewaking veiligheidsaspecten
 - 3.3. Regionale crisisorganisatie Veiligheidsregio Kennemerland
 - 3.4. Betrokkenheid met de omgeving
 - 3.5. Reguliere overlegstructuur
 - 3.6. Samenwerkingsafspraken woordvoering Veiligheidsregio – COA
 - 3.7. Eventuele tijdelijke opvang elders
 - 3.8. externe veiligheid
4. Uitwerking risico's en scenario's schip t.b.v. asielopvang Velsen-Noord

BIJLAGE I: contactgegevens

BIJLAGE II: plattegronden

BIJLAGE III: kade terrein

1 Algemeen

Voor u ligt het Veiligheidsplan met betrekking tot de opvanglocatie op een cruiseschip 'Ocean Majesty' voor asielzoekers aan de VOB-kade in Velsen-Noord.

1.1 Aanleiding

De gemeente Velsen stelt een locatie aan de VOB kade ter beschikking aan het Centraal Orgaan opvang Asielzoekers (COA) voor de opvang van maximaal 300 vluchtelingen tot 31 december 2024. Deze vluchtelingen worden opgevangen op een cruiseschip, de 'Ocean Majesty', dat zal aanmeren aan de VOB-kade in Velsen-Noord. Hiertoe is tot 31-12 2024 een bestuursovereenkomst gesloten tussen de gemeente Velsen en het COA.

De organisatie van de opvang gebeurt door en onder verantwoordelijkheid van het COA. De bewoners die op de locatie te Velsen worden gehuisvest zijn met name bewoners die een binding met de regio hebben. Deze bewoners verblijven al langer in Nederland en zijn al (iets) bekend met de Nederlandse taal en zijn ze voor een groot deel op de hoogte van de normen en waarden. Wel is er diversiteit onder meer op leeftijd, (gezin)samenstelling, geslacht en nationaliteit.

De vluchtelingen maken gebruik van de publieke ruimte van de gemeente. Hoewel uiteraard geprobeerd wordt openbare orde vraagstukken tot een minimum te beperken, zullen er ook in de publieke ruimte openbare orde vraagstukken spelen, waaronder mogelijke overlast.

Het COA stelt daarom een veiligheidsplan voor de locatie op. Dit plan wordt afgestemd met de gemeente en haar veiligheidspartners, zoals politie en VRK. Het gaat in dit plan zowel om de veiligheid van de omwonenden, medewerkers van bedrijven, leerlingen van scholen, leden van verenigingen en de inwoners van Velsen, als van de bewoners en het personeel van de tijdelijke opvang zelf. Doel van het plan is dan ook om iedereen binnen en buiten de opvang het vertrouwen te geven dat de veiligheid zoveel mogelijk is geborgd en dat men zich met een 'gerust gevoel' kan begeven in de openbare ruimte rondom de opvang aan de VOB-kade.

1.2 Uitgangspunten

In de bestuursovereenkomsten zijn een aantal belangrijke afspraken opgenomen, die het uitgangspunt zijn voor de opvang van vluchtelingen aan de VOB-kade:

1. *De opvang op de locatie aan de VOB-kade is uiterlijk tot 31 december 2024, met optie tot verlenging.*
2. *Het COA is, samen met de kapitein en de bemanning, verantwoordelijk voor de veiligheid op de locatie en garandeert daartoe de aanwezigheid van beveiligingspersoneel, 24 uur per dag, 7 dagen per week, in en op het terrein van het schip en de VOB kade. De gemeente/politie is verantwoordelijk voor de veiligheid buiten de locatie.*
3. *Voor een beheersbare en veilige opvang van vluchtelingen is het belangrijk dat de samenstelling van de groep bewoners in Velsen gevarieerd is. Het COA doet niet aan doelgroepenbeleid, maar streeft er juist naar, vanuit het oogpunt van beheersbaarheid en begeleiding, een gevarieerde groep op de locatie te plaatsen.*
4. *Voor vragen, meldingen en/of initiatieven van omwonenden is 24/7 een centraal telefoonnummer bereikbaar. Dit is de verantwoordelijkheid van het COA. De gemeente zal eventuele signalen of vragen die bij de gemeente binnenkomen, doorzetten naar het COA.*
5. *Het COA organiseert periodiek een omwonendenoverleg ter bevordering van de relatie tussen de bewoners van de opvanglocatie en de omwonenden.*
6. *Het COA stelt, na overleg hierover te hebben gepleegd met de gemeente, een bedrijfsnoodplan vast dat voor de locatie en de VOB kade zal gelden en waarmee wordt beoogd in voorkomende gevallen de hulpverleningsorganisaties adequaat te kunnen doen handelen.*
7. *Zodra vluchtelingen worden opgevangen op de locatie gelden Nederlandse normen, waarden, wetten en regels. Deze worden schriftelijk uitgereikt in een voor de asielzoeker te begrijpen taal en mondeling toegelicht met behulp van een tolk. De asielzoeker tekent voor ontvangst voor dit document.*

1.3 Doelstellingen

- Het realiseren van een gecoördineerde en efficiënte hulpverlening tijdens incidenten en/of calamiteiten, waarbij een beroep wordt gedaan op hulpdiensten.
- Het uitwerken van multidisciplinaire scenario's die mogelijk ook elders in de regio toepasbaar zijn.
- Het benoemen van verantwoordelijkheden en werkwijzen van COA en haar beveiligingspartner ten aanzien van de geïnterviewde en benoemde risico's in samenspraak met de bemanning en kapitein van het schip.

Een veiligheidsplan heeft op zichzelf een beperkte waarde. Veiligheid kan immers nergens in de gemeente 100 % gegarandeerd worden. Uiteraard is het veel belangrijker dat maatregelen in de praktijk worden gebracht, dan dat deze op schrift zijn gezet. Dit veiligheidsplan is vooral in dat kader een belangrijk instrument. Er wordt inzicht gegeven in de reikwijdte van de primaire verantwoordelijkheid die het COA op zich neemt. Als de hulpdiensten weten wat zij van het COA mogen verwachten, kunnen zij daar op reageren en aangeven wat er van hen verwacht mag worden. Lacunes kunnen daarmee zichtbaar worden gemaakt. Het veiligheidsplan is tot stand gekomen in samenwerking tussen de hulpdiensten, het COA, gemeente Velsen en de Veiligheidsregio Kennemerland.

De locatie wordt beveiligd mede vanuit de richtlijnen die zijn gesteld in het ISPS: de International Ship & Port facility Security Code. Dit zijn de minimumeisen en verantwoordelijkheid in verband met beveiliging van schepen, havenfaciliteiten en overheidsinstellingen. Vastgesteld in kader van het detecteren van bedreiging van de veiligheid en het nemen van preventieve maatregelen om incidenten omtrent beveiliging te voorkomen.

Dit veiligheidsplan beoogt naast de algemene doelstelling, specifiek:

- Dat alle betrokkenen bij het organiseren van de opvang te Velsen-Noord werken en denken vanuit dezelfde scenario's en risico's t.a.v. de veiligheidsaspecten;
- Coördinatie en identificatie van nog te nemen maatregelen en signaleren wanneer uitvoering van deze maatregelen achterblijft;
- Het voorkomen dan wel beperken van materiële en immateriële schade als gevolg van ongewenste verstoringen op en rond het schip wat gebruikt wordt voor de opvang;
- Invulling geven aan het maatschappelijk belang van de opvang van asielzoekers in de gemeente Velsen door voorbereid te zijn op mogelijke verstoringen ook als deze geen direct veiligheidsrisico betekenen;
- Een heldere structuur te bieden voor
 - o het afstemmen van operationele (dagelijkse) veiligheidsaspecten;
 - o korte lijnen met aansluiting op specifieke landelijke veiligheidsontwikkelingen;
 - o hoe de lijnen lopen bij veiligheidsknelpunten en acute situaties.

1.4 Afbakening veiligheidsplan

Dit veiligheidsplan richt zich op:

- De specifieke opvanglocatie voor asielzoekers op het schip dat hiertoe ligt afgemeerd aan de VOB kade te Velsen-noord; bekend als Wijkermeerweg 7, 1951 AH, Velsen-Noord;
- De periode van opvang is voor bepaalde tijd en de details zijn afgesproken tussen gemeente en COA;
- De veiligheid van betrokkenen in brede zin binnen en rondom de opvanglocatie.

Uitgangspunten en aanpak

Bij het opstellen van dit veiligheidsplan is, op basis van de eerdere ervaringen, gekozen voor de volgende aanpak:

- Het mobiliseren van expertise van direct betrokkenen vanuit vertegenwoordigers van GGD, GHOR, politie, brandweer, crisisbeheersing, COA, en de projectleider afdeling openbare orde en veiligheid gemeente Velsen.
- Hierbij zoveel mogelijk verwijzen naar reguliere werkprocessen en -instructies van COA zoals gebruikt op overige opvanglocaties, het ontruimingsplan of BHV-organisatie van de opvanglocatie en verwoord en zichtbaar in het 'Safety Plan' van het schip.

Bevoegd gezag en wijze van vaststellen

Het college van burgemeester en wethouders stelt het veiligheidsplan vast bij verlening van de benodigde vergunningen. Daarnaast is de burgemeester als bevoegd gezag eindverantwoordelijk voor de openbare orde en veiligheid en kan indien nodig aanvullende maatregelen treffen bij (dreigende) verstoring van de openbare orde en veiligheid op de opvanglocatie.

1.5 Leeswijzer document

Dit veiligheidsplan is opgebouwd uit dit inleidende hoofdstuk met een aantal kaders en uitgangspunten. In hoofdstuk 2 wordt de opzet van het opvangen van asielzoekers op hoofdlijnen toegelicht en worden het schip op hoofdlijnen beschreven.

Vervolgens beschrijft hoofdstuk 3 de operationele uitwerking en overlegstructuur.

Tenslotte wordt in hoofdstuk 4 op basis van een aantal scenario's met bijbehorende risico's, kort geschetst welke analyse de werkgroep heeft gemaakt en welke (aanvullende) maatregelen genomen dienen te worden.

Ten slotte is er in de bijlage een lijst met telefoonnummers van de personen en instanties welke worden genoemd in dit plan en is er een bijlage met de plattegrond van de locatie.

2 Organisatie van Veiligheid

2.1 Geografie en verkeersbewegingen

Op de locatie aan de Wijkermeerweg 7 in Velsen-Noord, de VOB kade, (Velsen Offshore Base kade), worden op een cruiseschip maximaal 300 vluchtelingen opgevangen. Deze opvang is tot uiterlijk 31 december 2024.

De locatie bevindt zich aan een, voor het autoverkeer, doodlopende weg. De VOB kade is voor dit doel middels vaste stalen hekwerken afgezet en ook de kademuur zelf is voorzien van hekken, zodat de bewoners niet onverwacht te water kunnen raken. Bij calamiteiten waarbij hulpdiensten worden opgeroepen worden de benodigde toegangshekken geopend. Ook kunnen de bewoners door dit hek niet direct toegang krijgen tot de naastgelegen bedrijven en bureaus.

Bebouwing t.b.v. de opvang op de kade bestaat uit een porto cabin t.b.v. de beveiliging bij de ingang van de locatie, welke 24 uur per dag wordt gebruikt door het beveiligingsbedrijf. In de porto cabin bevindt zich een fysieke versie van het Safety-Plan van de locatie.

Er is een hoofdtoegang aan de noordzijde en een tweede calamiteiteningang aan de oostzijde. De route voor langzaam verkeer van en naar de locatie vraagt extra aandacht. Daarnaast wordt op het terrein ook rekening gehouden met de afwikkeling van het gemotoriseerd verkeer.

Leveranciers hebben voldoende ruimte op de kade.

De route voor langzaam verkeer van en naar de locatie vraagt extra aandacht. Daarnaast wordt op het terrein ook rekening gehouden met de afwikkeling van het gemotoriseerd verkeer.

Bebording is aangebracht daar waar dit noodzakelijk is.

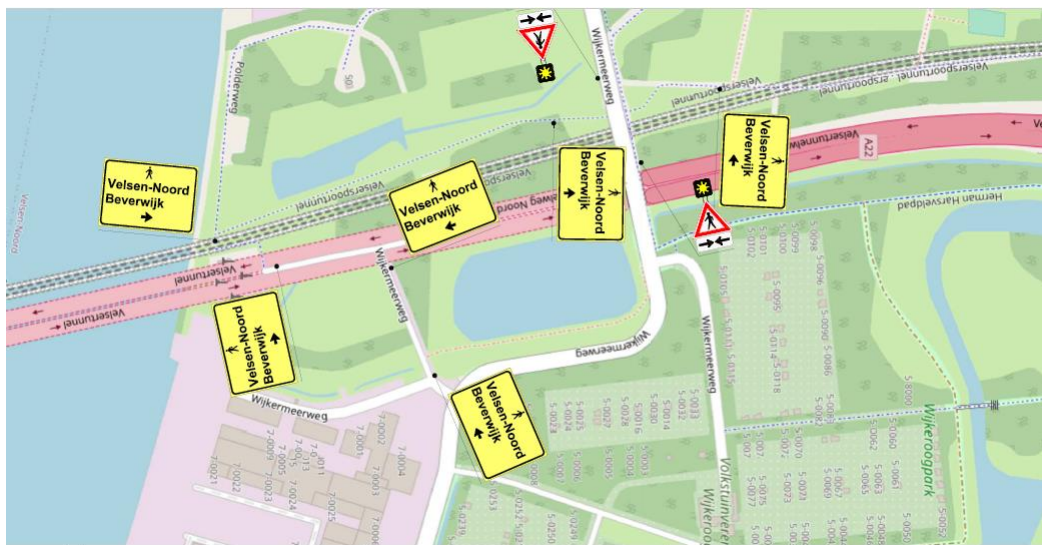
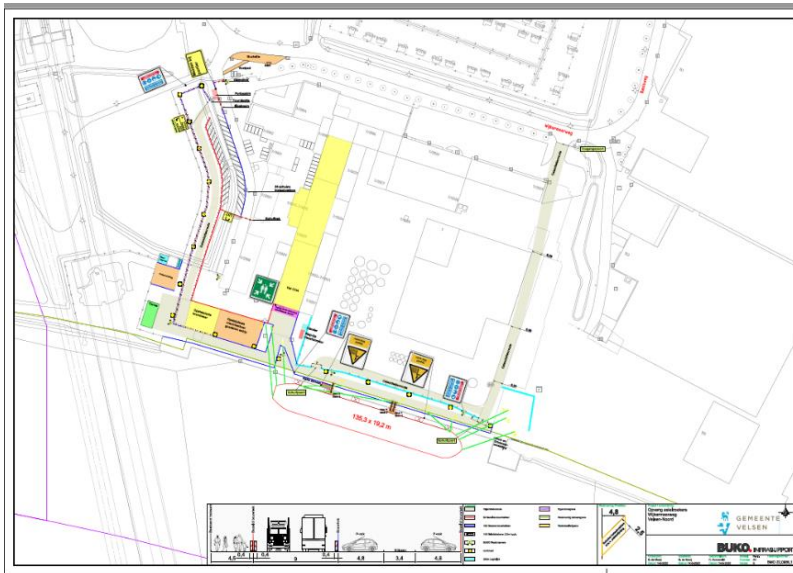
Zie ook de bij de bijgevoegde inrichtingstekening van het terrein van Buko Infrastuport versie BMO 22.0986.01 versie 7 dd 19 september 2022.

Met het ontwerpen van de layout en routing van het terrein is zoveel als mogelijk rekening gehouden met het scheiden van gebieden waar voetgangers/wandelaars en overig verkeer kunnen bewegen. Om die reden loopt het pad van de portiersloge langs het bos aan de westzijde naar de buitenzijde van het entreepunt van het schip.

Tussen de Wijkermeerweg en de entree van het terrein ligt een korte weg van ca 25 m lengte. Dit is een langzaam verkeersgebied. Het is door het ontbreken van voetpaden en fietspaden en de aanwezigheid van de bushalte en ingang van het terrein onvermijdelijk dat voetgangers en overig verkeer hier kunnen kruisen. Omdat het een langzaam verkeersgebied is verwacht het COA hier geen ernstige problemen.

Ontsluiting gemotoriseerd verkeer

De dorpskern Velsen-Noord heeft veel te kampen met sluipverkeer. Het is dan ook ongewenst als het gemotoriseerd verkeer t.b.v. de opvang gaat rijden via de dorpskern. Daarbij zij ook vermeldt dat vanaf het bedrijventerrein het niet mogelijk is de dorpskern in te rijden met voertuigen hoger dan 2,7 m.



In-/uitgang terrein

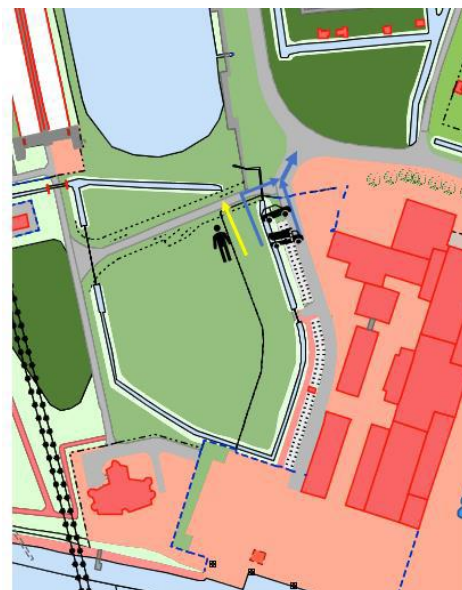
Van belang is er steeds zorg voor te dragen dat het gemotoriseerde verkeer en de voetgangers zo goed mogelijk van elkaar gescheiden worden. Daarbij wordt rekening gehouden met het naastgelegen bedrijventerrein. De toegang tot dit bedrijventerrein wordt gecombineerd met de toegang voor gemotoriseerd verkeer van de opvanglocatie.

De voorkeur is dan ook de toegang voor het langzaam verkeer zoveel als mogelijk westelijk op het terrein te situeren zo dat vermenging voetgangers en gemotoriseerd verkeer zomin mogelijk plaats vindt.

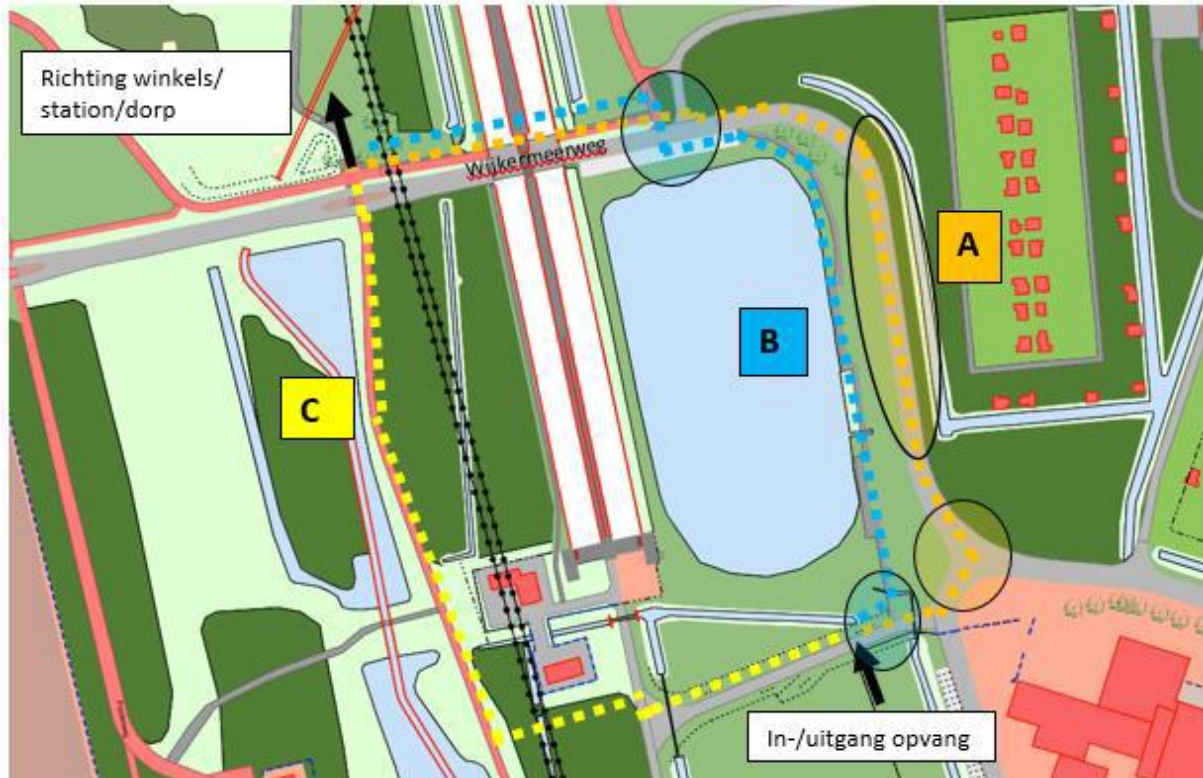
Afweging routes voor langzaam verkeer richting winkels en NS-station

Het opvangterrein is gelegen op een bedrijventerrein. Om naar winkels/NS station e.d. te kunnen lopen dient de Wijkemeerweg te worden overgestoken. Deze weg verbindt de diversen bedrijventerreinen in Velsen/Beverwijk aan de zuidkant van de dorpskern Velsen-Noord.

De intensiteit bedraagt circa 3000 motorvoertuigen per etmaal, waarvan 7% middel- en 13% zwaar verkeer. Voor de route voor het langzame verkeer zijn 3 routes onderzocht.



De routes zijn allen qua lengte ongeveer gelijk (+/- 1000 meter).



Route A

Deze route loopt over de Wijkermeerweg zelf. Langs de weg is geen trottoir of fietspad aanwezig. Voetgangers dienen dan ook over de rijbaan te lopen. Gezien de hoeveelheid vrachtverkeer en de onoverzichtelijke bochten in de weg is dit absoluut ongewenst. Ter plaatse van de toegangsweg naar de naastgelegen bedrijven en de opvanglocaties vindt vermenging plaats van voetgangers en gemotoriseerd verkeer. Dit kan leiden tot gevaarlijke situaties en derhalve ongewenst.

Route B

Deze route loopt over een bebost pad langs de tunnelput. Vervolgens dient de Wijkermeerweg overgestoken te worden ter hoogte van de parkeerstrook om de fietsbrug over de A22 te bereiken. De oversteek bevindt zich vlak na een bocht waardoor het zicht op het verkeer beperkt is. Ook het verkeer dat de bocht omkomt heeft pas op het laatste moment zicht op eventueel overstekende voetgangers. Dit kan leiden tot gevaarlijke situaties. De aanleg van een zebra pad en/of extra voetgangerslichten kan dit niet oplossen. Bedrijvenverkeer verwacht op deze locatie geen zebra dan wel verkeerslichten waardoor deze maatregelen juist een negatief effect kunnen hebben. De kans is aannemelijk dat automobilisten de maatregel over het hoofd zien, dan wel te laat remmen. Ook achteropkomend verkeer is niet bedacht op stilstaande voertuigen op een onverwachte locatie. Bij de in-/uitgang van de opvanglocatie vindt geen vermenging plaats tussen voetgangers en verkeer naar naastgelegen bedrijven. Wel is er vermenging tussen voetgangers en gemotoriseerd verkeer naar de opvanglocatie.

Route C

Deze route loopt deels via het pad richting ventilatiegebouwen van de Velsertunnel. Vervolgens over een stukje bospad dat vervolgens weer aansluit op het reguliere wandelpad naar het Noordzeekanaal. Ter plaatse van de Wijkermeerweg is een veilige oversteek met midden geleider, waardoor voetgangers in twee keer kunnen oversteken en het gemotoriseerde verkeer wordt afgeremd. Er is op deze locatie goed zicht op het verkeer. Het aanbrengen van een zebra en/of verkeerslichten is om dezelfde reden als beschreven bij route B ongewenst. Gezien de intensiteiten op de Wijkermeerweg (3.000 motorvoertuigen per etmaal) ook niet noodzakelijk. Bij de toegang tot de opvanglocatie vindt geen vermenging plaats van het gemotoriseerde verkeer en de voetgangers, mits natuurlijk de uitgang voor voetgangers ten westen van de uitgang voor het gemotoriseerde verkeer wordt gerealiseerd.

Conclusie

Uit bovenstaande analyse kan geconcludeerd worden dat route C de beste en veiligste optie is.

Het bospad is voor het huidige gebruik afdoende, maar als gereguleerde route voor vluchtelingen voldoet het pad niet. Het pad dient geëgaliseerd te worden en half verharding en openbare verlichting te worden aangebracht. Tevens dienen de bosschages te worden gesnoeid.

Om de route voor de vluchtelingen duidelijk te maken zullen aanvullende borden dienen te worden geplaatst. Het bebordingsplan dient nog verder te worden uitgewerkt.

Op de locatie komen posters te hangen met daarop aangegeven de meest veilige route naar en van de locatie.

2.2 het schip

Het schip, de Ocean Majesty met een Gross Tonnage van 10417 ton is afgemeerd op circa 4 meter van de VOB kade en vastgelegd aan bolders. Het schip is bereikbaar vanaf de kade door middel van loopplanken (gangways) en

voorzien van beveiliging tegen te water raken. De Ocean Majesty is een Passenger schip, gebouwd in 1966 en varend onder de vlag van Griekenland. Het meet 136 meter en is 19 meter breed. Er zijn 274 hutten aan boord, variërend van suites tot standaard hutten. De Hutten variëren van afmeting. Alle hutten zijn en-suite met airconditioning, eigen badkamer, radio en telefoon (voor interne gesprekken). Het schip heeft 7 dekken/bouwlagen. De technische laag (kelder- niveau 1; niet toegankelijk voor bewoners), algemene functies verdeeld over alle overige dekken. De dekken zijn met elkaar verbonden door middel van



trappenhuizen. Enkele dekken zijn gesloten voor bewoners, te weten de machinekamer en de dekken die in gebruik zijn voor huisvesting van de Crew en de Kapitein. Het schip is per dek in verschillende brandcompartimenten opgesplitst. Op de locatie biedt het COA onderdak, verstrekkingen, recreatieve- en educatieve voorzieningen en begeleiding, zoals vastgelegd in de Wet COA en de Regeling Verstrekkingen

Asielzoekers, met een verdere uitwerking in onder andere het COA verstrekkingenbeleid. Verstrekkingen bestaan onder meer uit weekgeld, een zorgverzekering, een WA verzekering en diverse andere vergoedingen en verstrekkingen, zoals bijvoorbeeld vergoeding van reiskosten voor officiële afspraken buiten de locatie.

Recreatieve- en educatieve voorzieningen bestaan onder meer uit recreatiezalen, een speelzaal voor jonge kinderen, computerruimtes en wifi op het schip.

Het heeft verder voor de bewoners voornamelijk tweepersoonshutten. De indeling is geschikt bevonden voor de opvang van vluchtelingen. Meerdere restaurants bevinden zich op de dekken. Restaurants fungeren als centrale eetzaal en woonkamer.

Stroomvoorziening wordt vanaf de wal ingeregeld. (De aansluiting die gerealiseerd voor De Silja Europe is nog aanwezig en zal hier weer voor ingezet worden)



Tijdens de periode in Velsen-Noord zal de scheepsbemanning aanwezig blijven om alle lopende zaken van het schip te blijven behartigen(technisch personeel, faciliterend en kokend personeel). De bemanning oefent eens per week de veiligheidsprotocollen. Ze

zijn getraind in brandbestrijding en eerste hulp. Zij verzorgen ook de BHV inzet op het schip bij calamiteiten. Hun inzet loopt middels het 'safety plan' protocol.

Bij een calamiteit zal er een voor een ieder hoorbaar signaal worden afgegeven. Het roept alle mensen op zich te melden op de verzamelplaatsen. Op de

calamiteitentekeningen in de gangen en in alle hutten staan de plaatsen aangegeven. De laatste informatie betreffende de calamiteit zal steeds via het interne oproepsysteem worden omgeroepen. De bemanning, beveiliging en het Coa personeel zal op de verzamelplaatsen ook steeds de laatste stand van zaken met elkaar, en de hulpdiensten bespreken.

Het gehele schip is voorzien van hitte detectoren en een gecertificeerde sprinklerinstallatie. Ook verlichte ontruimingspictogrammen zijn aanwezig. Tevens zullen er met enige regelmaat oefening worden gehouden, in de eerste weken zullen er al een aantal oefeningen worden gehouden i.s.m. VRK om de samenwerking aangaande BHV en de samenwerking met VRK tijdens een oefening op elkaar af te stemmen, tijdens de gezamenlijk oefeningen kan worden beoordeeld waar de knelpunten zitten. Voor het oefenen zal een oefenschema worden opgesteld.



2.3 Verantwoordelijkheid

Het COA is verantwoordelijk voor de opvang, begeleiding en uitstroom van asielzoekers. Zij huisvesten en begeleiden op een professionele manier mensen in een kwetsbare positie in een veilige en leefbare omgeving, zodat het opvangen van vreemdelingen voor politiek en samenleving beheersbaar blijft en kan worden verantwoord. De beheersing van incidenten, calamiteiten en crises is daarbij een onmisbare taak die zij, samen met kapitein, bemanning, beveiliging, hulpdiensten (politie, Brandweer, Ambulance) en VRK (veiligheidsregio kermerland) op een professionele wijze invullen.

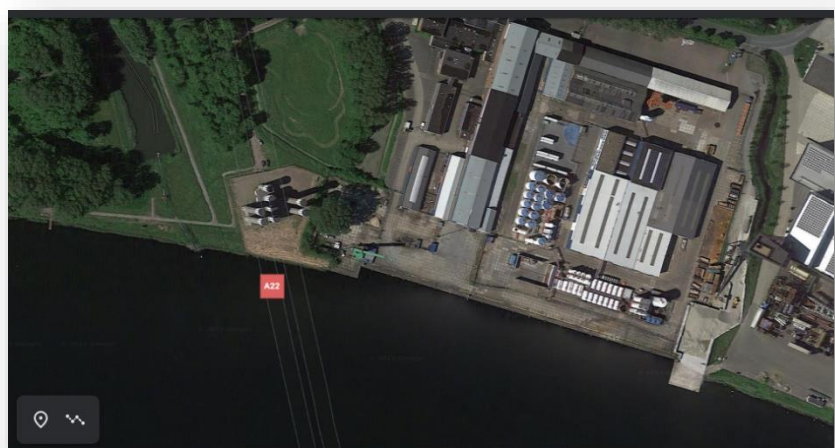
Hierbij vindt afstemming plaats met bijvoorbeeld de gemeente (Handhaving, vergunningen en subsidies, ruimtelijke ordening en openbare orde en veiligheid), Veiligheidsregio Kennemerland en de politie. De gemeente is verantwoordelijk voor de veiligheid van de bewoners zodra ze binnen de openbare ruimte van de gemeente verblijven.

De gemeente Velsen heeft afspraken gemaakt met de nationale politie over de beheersbaarheid van de openbare orde en veiligheid rondom de locatie aan de VOB-kade in Velsen-Noord.

De kapitein is altijd eindverantwoordelijk op het schip. Alle veiligheidshandelingen binnen het bedrijfsnoodplan vallen onder zijn verantwoording. De taken van de nautische bemanning staan beschreven in de alarmrol of veiligheidsrol. Deze kent een

wettelijk kader. Zij zorgen voor de veiligheid van het schip en haar technische uitrusting. COA en beveiliging worden hierin meegenomen en zijn verantwoordelijk voor het ontruimen van de bewoners bij calamiteiten.

Het COA heeft een separaat ontruimingsplan voor de bewoners opgesteld, waarbij het 'safety plan' van het schip de basis vormt. Zo zijn processen bij ontruiming en/of calamiteiten op elkaar afgestemd.



2.4 Veiligheid kade

De op het schip verblijvende mensen moeten op de hoogte zijn van de alarmeringssignalen d.m.v. sirenes, interne waarschuwingssignalen en de daarbij behorende procedures. Inclusief de overheidsalarmering middels de waarschuwings-AlarmeringsSysteem (WAS)-palen, NL-alert of Burgernet. De procedure voor het eventueel sluiten van ramen, ventilatie en deuren zijn ook bij het separate ontruimingsplan toegevoegd. Naast het terrein zijn andere bedrijven actief. Het terrein dat voor de opvang wordt gebruikt op de kade is afgezet met hekwerk. Zie ook paragraaf 3.8 voor een verdere uitwerking van de de EV-risico's ter plaatse.

Er is een noodaggregaat op de kade geplaatst. In de voorwaarden is opgenomen dat deze alleen gebruikt mag worden wanneer bijvoorbeeld de elektriciteit uitvalt.

Uiteraard is het aggregaat voorzien van voldoende brandbeveiliging en een op de situatie afgestemd blusmiddel.

Veiligheid van de kade volgens ISPS

De kade is voor gebruik aangewezen als een ISPS gebied. (International Ship and Port Facility Security). De ISPS code regelt de veiligheidssituatie ter plaatse op de kade en op het schip. Vanuit die lijn zijn er enkele zaken die als vanzelf voortvloeien uit de code. Port Security is ook hier voor een groot deel een kwestie van alert zijn. Het goed gebruiken van de ogen en oren die we in de haven hebben, is daarbij van essentieel belang. Dan gaat het niet alleen om de mensen die werken op de kade en op het schip, maar ook de bewoners. Het gaat om strikte toegangscontrole en registratie bij toegang tot de kade en het schip. Iedere bewoner of bezoeker die via de hoofdingang de locatie wil betreden kan gevraagd worden door de beveiliging om de tas die ze bij zich dragen te openen zodat de inhoud gecontroleerd kan worden, bij twijfel over de inhoud zal bevoegd gezag benaderd worden voor nader overleg hoe te handelen. Bij verdenking van handel of aantreffen verdachte objecten zal ten allen tijde contact opgenomen worden met politie.

Een aantal beveiligers zijn daarom in het bezit van een certificaat ten bewijze dat zij met goed gevolg een door onze Minister erkende cursus voor de beveiliging van havenfaciliteiten (ISPS) hebben gevolgd. Deze beveiligers worden ingezet bij de ingang van de locatie(loge), zij zullen iedereen controleren die de locatie wil betreden, zonder geldige legitimatie zal er **geen** toegang worden verleent aan desbetreffende persoon. Bezoekers die de locatie wil betreden moet zich eerst aanmelden via het algemene mailadres velschip@coa.nl van de locatie, onder vermelding van naam en geboorte data en reden bezoek. Toezichthouders vanuit het bevoegd gezag zullen op grond van de Awb niet geweigerd worden.

Procedure toegang tot terrein en schip (ISPS)

Het registratiesysteem met pasjes van het schip wordt vanuit de ISPS uitgebreid tot de entree van het kadeterrein. Bezoekers krijgen bij de portiersloge een pas die ook moet worden gescand bij het binnenkomen en verlaten van het schip. Bij het verlaten van het terrein wordt de pas afgegeven aan de portier. Vaste medewerkers en bewoners krijgen hun pas weer terug, maar dienen de sleutels van hun kamer of kantoor bij vertrek in te leveren bij de sleutelbalie, bij terugkomst en op vertoon van bewonerspas of legitimatie krijgen zij hun sleutel dan weer terug.

Bij een calamiteit is het daarom mogelijk aan de hand van aanwezigheidsgegevens en scannen van pasjes bij verlaten van het schip te controleren of alle mensen het schip verlaten hebben.

Toezichthouders van overheidsinstanties hebben altijd toegang tot het terrein en het schip maar moeten wel van tevoren hun bezoek melden aan de locatiemanager van het schip zodat deze de portiers van het bezoek op de hoogte kunnen brengen. Dat geldt ook voor bezoekers van bewoners en medewerkers van het schip. De ontvangende partij dient tijdig aan de portier het voorgenomen bezoek aan te melden.

Bezoekers kunnen hun bezoek aan de locatie via email aankondigen via het mailadres van de locatiemanager of het mailadres van het COA op locatie: schipvelsen@coa.nl

2.5 Beveiligingsinzet

Dienstverlening inzake Veiligheid wordt uitgevoerd door de mantel leverancier van het Coa te weten de firma Trigion zowel de beveiligers als de ISPS gecertificeerde beveiligers worden door Trigion geleverd en wordt binnen het primaire proces van COA gezien als strategische dienstverlening. Beveiliging is een dienst die grote relevantie en zichtbaarheid heeft voor de bewoners, medewerkers en externen, zoals omwonenden. De medewerkers van

de beveiligingspartner zullen op maat toegesneden specifieke instructies ontvangen voor het interveniëren bij acute situaties en onveiligheid van alle medewerkers en bewoners op de opvang locatie. In die instructies staat ook hoe overlast gevende personen worden behandeld en welke sancties (ROV maatregelen) er mogelijk kunnen worden ingezet. Het sanctioneren kan niet anders dan altijd in opdracht van de locatiemanager van COA. Het opvangen van overlast gevende bewoners van andere COA locaties zal niet op locatie Velsen-Noord worden toegepast, vanwege het karakter van de opvang op de locatie.

Interventie door de beveiligingsbeambten zal altijd primair gericht zijn op de persoonlijke veiligheid van de medewerkers en bewoners, dé-escalatie en het terugbrengen van de acute situatie naar een normale situatie. Er zijn 24/7 in ieder geval altijd minimaal 6 beveiligers beschikbaar op en rondom de opvanglocatie, waarvan altijd minimaal 2 beveiligers aanwezig zijn bij de toegangspoort, 2 bij de ingang van het Schip en 2 die continu op surveillance zijn zowel op het schip als op de kade. Als blijkt dat opschaling aangaande inzet beveiliging noodzakelijk is zal Coa dit bespreken met de kapitein en met de wijkagent en daarna de nodige acties uitzetten.

Bij interventie bij reeds geëscaleerde situaties is de persoonlijke veiligheid van de medewerkers, ander personeel en bewoners de eerste prioriteit, secundaire prioriteit is het terugbrengen van de acute situatie naar een normale situatie en pas tertiair waarheidsvindingen en het verbinden van gevolgen aan de verstoring.



Tolerantiegrenzen van misdragingen door bewoners zal door de beveiliging van locatie Velsen-Noord altijd eerst eenduidig en consequent worden afgestemd met het COA. De houding en het gedrag van de individuele beveiligingsmedewerker zal zich moeten kenmerken door een open oor en oog voor de bewoners en een hoge mate van zichtbare professionaliteit., indien noodzakelijk zal COA dan een sanctie opleggen aan de betreffende bewoner

Voor de opvanglocatie te Velsen-Noord kunnen we de navolgende risico's benoemen.

- **Ongecontroleerd in-uitgaan van mensen en goederen:** de opvanglocatie, is kwetsbaar voor insluiping door personen die er niet thuishoren. *Actie: continu toegangscontrole door beveiligingsbedrijf. Er is dubbele controle: bij ingang terrein i.v.m. ISPS code kade en 2e controle bij entree schip (in en out check)*
- **Onacceptabel gedrag en incidenten:** mede veroorzaakt door trauma's, frustraties of (psychische) gezondheidsproblemen bij bewoners. *Actie: interventie door beveiliging en personeel COA.*
- **Spanningen tussen bewoners(groepen):** door bijvoorbeeld een meningsverschil of zelfs het partij zijn in een oorlog in het land van herkomst. *Actie: interventie door personeel COA.*
- **Verhoogde kans op brandgevaar:** door bijvoorbeeld onbekendheid met apparatuur of het niet juist interpreteren van de geldende veiligheidsvoorschriften. *Actie: voortdurend uitleg, toezien en controle door personeel COA en beveiliging. Scheepsbemanning is altijd met voldoende personeel aanwezig om ook bij een beginnende brand handelend op te treden.*
- **Imagoschade en aandacht (sociale)media:** Incidenten op (en in de omgeving van) de locatie hebben invloed op het maatschappelijk draagvlak voor het asielbeleid en het imago van het COA en haar ketenpartners. *Actie: monitoring en beoordeling door COA en communicatie met contactpersonen van gemeente Velsen*
- **Radicalisering/jihadisme en mensen-/drugshandel:** de onzekere toekomst en anonimiteit binnen een opvanglocatie maken dat bepaalde bewonersgroepen hier vatbaar voor zijn. *Actie: monitoring door personeel COA en beveiliging. Indien noodzakelijk en het niet tegenstrijdig is met de AVG wet zal de wijkagent en de bevoegde instanties hier over worden ingelicht.*
- **Overlast voor de buurt en omwonenden:** de beveiliging van de locatie moet handelend optreden indien bewoners onacceptabel gedrag buiten de locatie laten zien. *Actie: voortdurende waakzaamheid en aanspreken door beveiliging en personeel COA. Indien nodig sanctionering. In gesprek blijven met de buurt op initiatief van COA en omwonenden. Eventueel opschalen beveiligingsinzet.*

- **Het ongewild te water raken door bewoners:** de gehele kade aan de waterzijde is afgesloten door een stalen hekwerk van 2 meter hoog, waardoor het risico dat iemand ongewild te water raakt tot een minimum is teruggebracht. *Reddingmiddelen zijn gesitueerd op strategische plaatsen op het schip. Ook te gebruiken als iemand (on)gewild te water raakt vanaf het schip zelf. Bij het te water raken van personen zal de BHV organisatie op locatie in werking worden gesteld en zullen hulpdiensten indien noodzakelijk worden opgeroepen.*

Via QR code zijn voorlichtingsfilms beschikbaar in de eigen taal. *Actie: tijdens BHV oefening ook de aanwezige reddingmiddelen i.s.m. beveiliging, COA personeel en de bemanning betrekken.*

- **Overmatige wind/ storm (windkracht 10 uit richting Noordnoordwest of meer; doorstaande wind):** Vanaf windkracht 10 (NNW) worden de bewoners vanuit het schip overgebracht naar de hal op de kade voor crisis- noodopvang. *Actie: door monitoring van de weersvoorzichten, kan er tijdig worden ingespeeld op de voorbereidingen voor ontruiming naar nabijgelegen hal. De noodzakelijke acties beleggen bij beveiliging, het COA personeel en de bemanning. Ontruiming wordt vooraf gemeld bij meldkamer Noord Holland.*
- **De toegang tot het schip:** voetgangers en auto's (aanvoer goederen) rijden onder de aanmeerlijnen door. De veiligheid van de voetgangers m.b.t. de aanmeerlijnen zal gewaarborgd worden en t.z.t. bij het aanmeren van de Ocean Majesty nader onderzocht worden.

Bewoners worden regelmatig betrokken bij ontruimingsoefeningen die samen met personeel COA, bemanning en op het terrein aanwezige ketenpartners en beveiliging worden georganiseerd. Oefeningen worden geëvalueerd en gedocumenteerd in de map met het bedrijfsnoodplan op locatie.

Dagelijks zijn er op locatie twee overdrachtsmomenten waar de 'stand van zaken' over de locatie in het algemeen en specifieke bewoners worden besproken en de taken rond het begeleiden van de bewoners wordt vastgesteld. Ook wordt dagelijks bepaald wie ploegleider is bij een calamiteit waarbij de bedrijfshulpverlening wordt ingezet. Elke medewerker COA en beveiliging communiceren met elkaar via portofoon.

Bij ontruimen concentreren de beveiligers zich op aangeven van de BHV-organisatie op het begeleiden naar de verzamelplaats op de kade en het opvangen van de hulpdiensten. Het aanwezige COA- personeel vangt de mensen op de verzamelplaats op (bij slecht weer de hal op de VOB-kade) en controleert aan de hand van de bewonerslijsten of iedereen aanwezig is (appel). De ploegleider bepaalt in welke volgorde in begeleidde groepen er ontruimt wordt vanaf het schip.

- ➔ De beveiligingsdienstmedewerkers zorgen ook voor het opvangen van de hulpdiensten en wijzen deze op de plaats waar de calamiteit plaatsvindt, verstrekt plattegronden en bewaakt de toegang tot het schip.
- ➔ Beveiligingsmedewerkers zorgen bij calamiteiten voor het openen van de hekken van de calamiteitenroutes grenzend aan de kade en wijzen de brandweer de opstelplaats aan bij de ingangen van het schip.



Het aantal van 6 kan, indien incidenten dit noodzakelijk maken, ook worden opgeschaald. Het aantal van 6 is gebaseerd op 2 personen toegangscontrole bij ingang terrein, 2 x controle op ingang schip en 2 x surveillance op de kade en het schip zelf. Mocht blijken dat buiten de locatie zich iets afspeelt zullen de beveiligers dit delen met hun teamleider en indien gewenst doorgeven aan de Politie.

Het is een groot schip, met eigen bemanningsleden die de dagelijkse noodzakelijke onderhoud en andere werkzaamheden uitvoeren. De bemanning is volledig BHV getraind en ook voorzien van de nodige instructies hoe te handelen bij 'man over boord', perslucht, calamiteitenbeheersing en dergelijke. Dit team gezamenlijk met het COA personeel moet in staat worden geacht de situatie te beheersen. De 6 beveiligers zijn niet onbekend met de doelgroep en met COA: ook zij kennen de procedures en huisregels zoals die binnen COA gelden.

- ➔ Bij calamiteiten zullen de beveiligingsmedewerkers te herkennen zijn aan het dragen van gekleurde (veiligheids)hesjes.

De bewoners van de opvanglocatie zijn vrij om de locatie in en uit te gaan. Zij moeten zich wel houden aan de wetgeving en gedragsregels in Nederland, gemeente Velsen en de opvanglocatie.

Bewoners die nieuw zijn op de locatie krijgen van het COA voorlichtingsgesprekken en moeten tekenen voor de ontvangst van documentatie over de rechten en plichten in Nederland. Ook onze omgangsregels en gewoontes worden besproken.

Als omwonenden toch signaleren dat de vluchtelingen zich ongepast gedragen, hoort het COA dat graag en spreekt de bewoners daar op aan.

Open vuur

Het verrichten van brandgevaarlijke handelingen op het schip is niet toegestaan. Ook op de kade is het aanleggen van open vuren niet toegestaan.

- Rookverbod: ➔ **op het schip geldt een algeheel rookverbod.**

- ➔ Elk gebruik van brandbestrijdingsmiddelen, wordt direct doorgegeven aan de Ploegleider BHV of diens plaatsvervanger.

- ➔ Het gebruik van deze middelen anders dan waarvoor deze bestemd zijn, is ten strengste verboden.

Mogelijk aanvullend beveiligingswerk

Het maatwerk in de beveiligingstaken kan in voorkomende gevallen op de locatie te Velsen incidenteel bestaan uit een extra inzet van objectbeveiligers dan wel de aanvullende inzet van gespecialiseerde beveiligers of beveiligers met een specifieke taak boven de standaard bezetting: IBT (Intern Bijstandsteam). Het kan daarbij eventueel gaan over de extra inzet van bikers: beveiligers die hun werk uitvoeren met behulp van een fiets. De nut of inzet van Bikers dient wel vooraf besproken worden met de daarvoor verantwoordelijke en bevoegde personen en de locatiemanager van de locatie in Noord Velsen.

Deelnemers aan deze surveillance zijn o.a. aangesloten op de Buurtpreventie-App, waarin inwoners laagdrempelig meldingen kunnen doen en terugkoppeling krijgen van wat er in de omgeving van de locatie leeft en proactief geïnformeerd worden.

Het eventuele inzetten van IBT heeft dan als doel om preventief en de-escalerend op te treden.

COA personeel

Tijdens dagdiensten van 08:00 tot 22:00 is altijd een aantal voldoende COA-personeelsleden aanwezig; en in de weekenden tot 17:00.

Deze zijn ook BHV-getraind en een aantal kan eventueel als (vervangend) ploegleider optreden. Zij zijn op de hoogte van de laatste stand van zaken aangaande bezetting van bewoners en waar de kleine hulpmiddelen zich op het schip bevinden. Zij coördineren de opvang op de verzamelplaatsen en houden daar appel. Zij staan per portfoon in verbinding met elkaar en de ploegleider.

- ➔ Het COA-personeel houdt appel en geeft aan of er vermisten zijn en informeert hierover de ploegleider.
- ➔ Het COA-personeel zorgt ervoor dat de bewoners op de verzamelplaats blijven en niet teruggaan in het ontruimde gedeelte van het schip. De medewerkers stellen de bewoners gerust en houden steeds contact via portfoon met de ploegleider.
- ➔ Het COA personeel zal tijdens calamiteiten te herkennen zijn aan het dragen van gekleurde (veiligheids)hesjes.

Waarheidsbevinding bij incidenten is uiteraard belangrijk. Zeker ook in het overleg met de toezichthoudende instanties. Iedere COA-medewerker weet hoe te handelen en ook aangifte te doen bij incidenten. Naast de (eigen) veiligheid heeft waarheidsbevinding prioriteit. Het brengen van rust echter een voorwaarde op de locatie. Uiteraard wordt van strafbare feiten altijd aangifte/melding gedaan. COA-medewerkers op alle COA-locaties worden regelmatig bijgepraat over nut en noodzaak hiervan.

Overig personeel

Tijdens dagdiensten kunnen medewerkers van andere organisaties werkzaam zijn op het schip. Dat kunnen bijvoorbeeld medewerkers zijn van vluchtelingenwerk (VWN) of de gezondheidszorg (GZA). Deze medewerkers

worden zoveel mogelijk meegenomen in de dagelijkse afspraken betreffende de veiligheid en inzet van de personeelsleden gericht op een mogelijke BHV inzet. Alle overige personeelsleden zijn ook aangemeld en geregistreerd bij de toegang tot de locatie.

2.6 Toezichthouders en structuur:

- Van maandag tot en met vrijdag tussen 8.00-22.00 uur zijn er medewerkers van COA aanwezig die op de opvanglocatie zorg dragen voor toezicht op de bewoners en dat de veilige situatie gehandhaafd blijft. Op zaterdag en zondag en feestdagen is dat van 08:30-17:00.
- Van maandag tot en met zondag zijn er 24 uur per dag in 3 shifts van 8 uur minimaal 6 beveiligers waarvan 1 gecertificeerde ISPS beveiligers van het bedrijf Trigion aanwezig. Indien er opgeschaald moet worden aangaande aantal beveiligers gaat dit i.o.m. de locatiemanager en wijkagent.
- 24/7 tussen 08.00-22.00 uur zullen er steeds 2 beveiligers surveilleren op het terrein en indien nodig in de buurt en omgeving. Zij zullen mede toezicht houden op onder meer eventuele samenscholingen, onbehoorlijk gedrag van bewoners van de opvanglocatie en aanwijzingen voor veilig verkeersgebruik geven.
- 24/7 zijn 2 beveiligingsbeambten surveillerend aanwezig op het schip en 2x beveiligingsbeambten bij de ingang van het schip t.b.v. toegangscontrole schip.
- Bewoners kunnen via 1 (hoofd)uitgang de kade verlaten en daar zit ook permanent beveiliging om toezicht te houden. Calamiteiteningang niet vrij toegankelijk voor bewoners.
- Alle beveiligers en alle medewerkers van COA, inclusief de locatiemanager, hebben een portofoon waarmee onderling contact gehouden wordt.
- Bij de receptie is zichtbaar door registratie voor de beveiliging welke medewerker van COA op welk moment aanwezig is op de opvanglocatie.
- Er is cameratoezicht op de locatie aanwezig om overzicht te houden op de kade en bij de entrees. Exacte posities van de camera worden afgestemd met bevoegd gezag zodra de Ocean Majesty aan de kade is afgemeerd.
- Vrijwel alle medewerkers van COA hebben een BHV-diploma. Alle bemanningsleden zijn gediplomeerd BVH-er. De bemanning is ook getraind in het beheersen van calamiteiten; specifiek ook in het kader van brandbestrijding aan boord. De kapitein is altijd ploegleider. Veel medewerkers van het COA zijn daarnaast ook ploegleider wat inhoudt dat zij indien nodig ook de leiding kunnen nemen bij een calamiteit. Locatiemanager (of diens vervanger) wordt bij alle calamiteiten ingelicht en waar nodig beslist de locatiemanager (of diens vervanger) wat te doen bij een calamiteit, welke betrekking heeft op de bewoners. Zie ook paragraaf 3.2.
- Vanaf de opvanglocatie in Velsen-Noord zal een pendelbus vertrekken naar locaties in de omgeving, o.a. centrum Velsen-Noord (supermarkt), centrum Beverwijk en/of de Bazaar. De dagelijks laatste pendelbus gaat na de eindtijd van het toegestane bezoek (22:00) naar een locatie waaruit vervoer naar elders mogelijk is (NS station Beverwijk);

2.7 Hygiëne/gezondheid en structuur:

De locatiemanager en alle medewerkers van COA en de beveiliging zijn zeer doordrongen van het belang van het hanteren, toezicht houden en naleven van de volgende maatregelen:

- Een mondkapje wordt indien de situatie dat vraagt uitgereikt aan iedere bewoner en er wordt een instructie bij gegeven.
- Er zijn op strategische plaatsen bij de ingangen zuilen met desinfecterend middel geplaatst.
- Op de afdelingen met de kamers zijn op strategische plaatsen flacons met desinfecterend middel geplaatst.
- Alle bewoners die wonen op de locatie zijn geregistreerd in Ter Apel maar zitten soms nog niet in de procedure. Onderdeel van de registratie is een medische check op corona en TBC. Tevens wordt in Ter Apel een vaccinatie tegen de verspreiding van Corona aangeboden.
- Bij de intake op de locatie wordt de bewoner gevraagd of men al een vaccinatie heeft gehad. Dit wordt geregistreerd en doorgegeven aan de GZA.

- Beleid op de locatie is, dat er goed toezicht gehouden wordt op hygiëne en naleving van de maatregelen die gelden. Tevens wordt sterk ingezet op het nadrukkelijk stimuleren van enerzijds testen bij klachten en anderzijds op het zich laten vaccineren.
- Met de GGD Kennemerland zijn nadere afspraken gemaakt over testen en vaccineren. Ook op locatie kan worden gevaccineerd en getest.
- De GGD Kennemerland komt regelmatig langs voor onderzoek en eventuele aanbevelingen rondom hygiëne.
- Bewoners krijgen de mogelijkheid om met werkzaamheden op de locatie op het gebied van het schoonmaken van de publieke ruimtes en het afvoeren van het afval mee te helpen.
- Bezoekers dienen vooraf te worden aangemeld en geregistreerd bij binnenkomst en het verlaten van de locatie.

Virussuitbraak landelijk op dreigend niveau

Het is mogelijk dat de Nederlandse overheid Nederland 'op slot' doet. Daarbij zullen tevens maatregelen genomen worden om de vitale processen zoveel mogelijk doorgang te laten vinden. Opvangen van asielzoekers en een bepaalde mate van begeleiding en zorg is daar een onderdeel van.

Mogelijke maatregelen:

Verspreiding van het virus afzwakken door mensen te dwingen op de locatie te blijven.

Knelpunten:

- Naleving van de maatregel
- Continuering van toevoer eerste levensbehoefte zoals eten en drinken en medische zorg.
- Problemen met continuering; begeleiding, voorlichting en zorg
- Medewerkers en bemanning mede slachtoffer van virusuitbraak
- Grootschalige angst en verdriet onder bewoners en medewerkers
- Fatale afloop ziekteproces bij bewoners en medewerkers

De bestaande lijnverantwoordelijkheden van COA blijven in stand, tenzij het crisisteam (speciaal n.a.v. een crisis samengesteld team met meerdere disciplines) anders besluit. Maatregelen die genomen worden door het crisisteam zullen altijd zwaarder wegen dan de staande afspraken.

Het COA maakt onderdeel uit van de asielketen en werkt samen met diverse partners. In deze samenwerkingsverbanden is altijd sprake van een afhankelijkheidsrelatie. Voor het managen van een virusuitbraak is het van belang dat deze relaties helder in beeld zijn. Het COA gaat ervan uit dat partners ieder een eigen plan tegen virus uitbraak hebben opgesteld op basis waarvan verdere afspraken gemaakt kunnen worden als het de samenwerking met het COA raakt. Communicatie over uitbraak van virussen of besmettelijke ziekten gaat altijd via de GGD i.s.m. met het GZA, deze beide partijen dragen de zorg over de gezondheid van de bewoners van de locatie en zullen indien noodzakelijk de gemeente en hulpdiensten inlichten over een ontstaande situatie.

2.8 Algemene veiligheid bewoners:

Alle bewoners krijgen bij de intake een pakket met informatie uitgereikt en dat tevens wordt toegelicht. In dit pakket zit informatie:

- Algemene huisregels van het COA zoals bijvoorbeeld niet roken aan boord, schoonmaken, veiligheid, hygiëne, gedrag naar elkaar toe en in de stad enzovoort.
- Informatie over het info-spreekuur, GZA, belangrijke telefoonnummers en waarvoor ze allemaal terecht kunnen bij de woon- en programmabegeleiders en de huismeesters (medewerkers COA).
- Informatie over hun eten en op welk moment zij dit waar af kunnen halen en op welke plaats.
- Informatie over het pakket met persoonlijke verzorging en schoonmaakmiddelen.
- Een plattegrond van het schip en de kade en de omgeving van het industriegebied tot aan het openbaar vervoer en wat de looproutes zijn en de veilige plekken om over te steken.
- Informatie over de Corona maatregelen en eventueel bezoek.

Dit alles wordt continu gemonitord onder supervisie van de locatiemanager en periodiek besproken met alle betrokkenen (op ambtelijk niveau en met de politie). Ook wordt bijgestuurd c.q. op- of afgeschaald al naar gelang de situatie dit vereist en de betrokken partijen dit wenselijk achten.

Houding en gedrag bewoners

Het COA ziet toe dat er tijdens de voorlichting aan de verschillende doelgroepen binnen de opvang regelmatig aandacht wordt besteed aan houding en gedrag. Ook dat van de aanwezige bewoners en hoe hun houding (bijvoorbeeld samenscholing of gedrag naar voorbijkomende inwoners van de gemeente Velsen) kan overkomen op andere mensen. Mochten er desondanks klachten komen over bewoners van de opvanglocatie, wordt dit per situatie onderzocht en door het COA opgenomen met de overlastgevers.

Ook kunnen dit soort signalen worden gedeeld met de veiligheidsbeambten (wijkagent en bevoegd gezag) welke regelmatig surveillance rondten uitvoeren in de nabijheid van de opvanglocatie of gemeld via het vaste telefoonnummer of de whats-app.

Verkeersveiligheid

De fysieke verkeersveiligheid is in eerste aanleg een verantwoordelijkheid voor de plaatselijke gemeente. De bewoners krijgen naar behoefte verkeerslessen en fietslessen aangeboden om de veiligheid van zichzelf en de mede verkeersdeelnemers zoveel mogelijk te borgen. De technische staat van de gebruikte fietsen door bewoners wordt regelmatig gecheckt op deugdelijke uitvoering en werking.

Grote plaatselijke evenementen

Om de integratie en onderling vertrouwen te bevorderen worden de bewoners van de opvanglocatie zoveel als mogelijk uitgenodigd om, naast sport en spel buiten de locatie en binnen bepaalde kaders, deel te nemen aan grote plaatselijke culturele activiteiten. Uiteraard geheel volgens de regels welke ter plaatse voor die bepaalde activiteit geldend zijn.

Radicalisering

Alle COA medewerkers volgen cursussen en trainingen waarin zij getraind worden op waarnemen van afwijkend gedrag, zoals mogelijke radicalisering van de bewoners. Geleerd wordt om verdachte signalen op te pikken en dit zonodig door te geven aan de politie.

Omgang met vrouwen en meisjes

Bij het COA werken naast mannen, veel vrouwen in de locaties. Het COA zou dit niet doen als zij niet veilig zouden kunnen werken.

In de cursussen en trainingen die COA medewerkers volgen, wordt aandacht besteed aan signalen die verband houden met de veiligheid van vrouwelijke bewoners van de locatie.

Dit geldt ook voor herkennen van mogelijke prostitutie en geestelijke en/of fysieke mishandeling. Medewerkers van locaties spreken bewoners aan op ongepast gedrag buiten de locatie. Indien noodzakelijk of gewenst zal er op de locatie een dek speciaal worden ingericht voor bv LHBTI of alleenstaande vrouwen, voor dit dek zal dan extra beveiliging en toezicht voor ingeregeld, daarnaast zal d.m.v. borden worden aangegeven verboden toegang voor...

Het COA deelt de normen en waarden, die in Nederland gewoon zijn op het gebied van discriminatie, met de bewoners van de opvanglocatie. Dit gebeurt tijdens de reguliere bijeenkomsten en gesprekken met de bewoners aan de hand van voorbeelden. Een onheuse bejegening van vrouwen door bewoners wordt niet getolereerd.

Geluidsoverlast

Op geluidsoverlast op de locatie na 22:00 wordt, na een eerste waarschuwing, aan de desbetreffende bewoner intern een sanctie opgelegd. Overlast buiten de locatie wordt via Algemene Plaatselijke Verordening opgepakt. Na overleg met de politie kan ook in de locatie een gesprek door het COA met de overlastgever volgen.

Veiligheid winkeliers en bedrijven

Het reguliere optreden, dat normaal ook geldt in gevallen van winkeldiefstal en verstoring van de openbare orde, wordt ook toegepast bij verstoringen op dit gebied door de bewoners van de opvanglocatie aan de VOB kade. Bij vermoeden door beveiliging of Coa van diefstal of verstoring van de openbare orde door een bewoner van de locatie zal Coa altijd in overleg gaan met de politie.

Er komt ook aan app-groep waarin met elkaar kan worden gecommuniceerd en overlast direct kan worden gemeld.

Nazorg en traumazorg

Na een calamiteit waar slachtoffers bij zijn betrokken en/of sterke emotionele ervaringen zijn opgedaan, kunnen de hulpverleners acuut of vertraagd geestelijke klachten ondervinden. Nazorg in de vorm van onmiddellijke geestelijke eerste hulp is daarom van essentieel belang.

De praktische maatregelen hierop zijn te verdelen in preventieve acties voor, tijdens en na de calamiteit. Een en ander zal moeten worden uitgevoerd door de bedrijfsarts of het maatschappelijk werk(st)er, of via de reguliere hulpverlening, bij calamiteiten

Discriminatie, intimidatie en geweld

Gewelddadig gedrag en discriminatie en intimidatie van medebewoners, medewerkers en andere mensen is verboden. Opmerkingen of andere beledigende uitingen over geloof, sekse, seksuele geaardheid, leeftijd of nationaliteit worden niet getolereerd. Elke vorm van agressie, discriminatie of bedreiging is in Nederland verboden. Dit geldt ook voor huiselijk geweld. Het COA werkt met de wettelijke Meldcode huiselijk geweld en kindermishandeling. Dit betekent dat wij hulp kunnen bieden wanneer een familielid herhaaldelijk agressief gedrag vertoont naar andere familieleden, deze informatie zal ook gedeeld worden met de wijkagent.

Geloofsbeleving

De bestaande voorzieningen op het gebied van geloofsbeleving in gemeente Velsen en daarbuiten kunnen door de bewoners worden bezocht. Uitgangspunt bij de extra toestroom naar de moskeeën/kerken in bepaalde wijken van de gemeente Velsen is dat overlast tot een minimum beperkt blijft. Mochten er signalen van overlast worden opgevangen dan zal hierop actief worden geanticipeerd door de medewerkers van het COA, de beveiliging van de locatie in samenspraak met de locatiemanager.

(Nood)bevoegdheden

De gemeentelijke bestuursorganen en in het bijzonder de burgemeester maken met betrekking tot situaties rond en in het opvangcentrum gebruik van hun (nood)bevoegdheden, indien dat naar hun opvatting vereist is.

Betrokkenheid met omgeving.

De locatiemanager nodigt periodiek omwonenden, gemeente, politie/wijkagent en andere betrokken partijen uit om zitting te nemen in de omwonendencommissie. Hierin worden dan zaken besproken die zowel de omwonenden als de locatie aangaan.

De frequentie van bijeenkomen van deze commissie wordt binnen de omwonendencommissie besproken, maar zal in de opstartfase in ieder geval om de 14 dagen plaatsvinden. Initiatief voor de uitnodigingen ligt bij de locatiemanager. Er is altijd een speciaal vast telefoonnummer beschikbaar waar omwonenden zich kunnen melden met allerlei zaken die de locatie betreffen. Nummer wordt bekend bij de opstart van de locatie.

Handhaving openbare orde

Handhaving van de openbare orde is het preventief en zo nodig repressief optreden door de politie, handhaving en andere benodigde instanties. De politie zal op hulpvragen van zeer dringende aard via de 112 centrale binnen de daartoe gestelde tijd ter plaatse zijn. Dit zijn de zogenaamde 'prioriteit 1 meldingen'.

Naar aanleiding van concrete meldingen van omwonende(n) die vallen onder het werkkerrein van de

Politie en Stadstoezicht, nemen beiden in samenspraak met het COA contact op met de betreffende

omwonende om aan te geven wat met de betreffende klacht gebeurt of gebeurd is.



Sociale veiligheid (beveiliging en toegang)

Het COA is mede verantwoordelijk voor de veiligheid in de directe omgeving van de locatie te Velsen en de woonomgeving. Het COA maakt met de bewoners afspraken over onder meer 'het komen en gaan' en over gedrag in- en extern. Het COA geeft voorlichting over regels, richtlijnen en gebruiken op de locatie. Het COA ziet strikt toe op de naleving van de huisregels. Het niet naleven hiervan leidt tot sancties. (ROV maatregel) De uiterste sanctie is verwijdering uit de opvang.

Personeel van de opvang waarschuwt de politie in geval van een overtreding in het kader van de openbare orde en bedreigende en/of situaties die overlast geven.

Proces Overlastmelding

De eerste lijn in de overlastmeldingen betreft de inname van meldingen van overlast buiten het terrein van de opvang maar die zijn gerelateerd aan de bewoners van de opvanglocatie

- Bij deze incidenten van overlast wordt de politie gebeld. Bij spoed het alarmnummer 112, bij overige meldingen 0900-8844;
- De politie neemt, indien het bewoners van de locatie betreft, contact op met medewerkers van het COA en of beveiliging van de locatie. Medewerkers en/of beveiliging van het COA is 7x24 uur bereikbaar;
- De politie intervenueert, waar nodig en mogelijk op de melding, al dan niet met ondersteuning van medewerkers van het COA/ gemeente (BOA);
- Een melding van overlast en/of meldingen inzake gedragingen van bewoners van de opvang en de afhandeling daarvan wordt nabesproken tussen de politie of BOA en de locatiemanager;
- Het COA is procedureel verantwoordelijk voor de meldingen;
- iedere melding wordt geregistreerd;
- De melding wordt op naam melder besproken in het incidentenoverleg en geanalyseerd;

Indien nodig worden acties uitgezet om structurele beheerverbeteringen te realiseren. Terugkoppeling vindt geanonimiseerd plaats in het omwonendenoverleg.

Het COA rapporteert frequentie en aard van de meldingen binnen het omwonendenoverleg en het veiligheidsoverleg. De omwonenden krijgen zo inzicht in de meldingen en de registratie. Elke vergadering van het omwonendenoverleg staat de afhandeling van de meldingen op de agenda.

Ieder melding van overlast gevend gedrag wordt door COA intern besproken en voorzien van passende maatregelen richting de bewoner. Dit geldt ook voor discriminerend gedrag en huiselijk geweld. COA heeft een aantal maatregelen als gereedschap om sturend te kunnen optreden. (ROV-maatregelen) Een locatiemanager kan een ROV maatregel opleggen, maar zal dit zeker niet lichtvaardig doen.

- Voorgenomen maatregel bepalen met collega's/team;
- De hoogte van de maatregel bepalen aan de hand van de impact van een incident; niet naar aanleiding van het gedrag van de bewoner;
- Maatregelgesprek voeren met bewoner(s);
- Visie van de bewoner op de maatregel opnemen;
- Na het maatregelgesprek overwegen om af te wijken van voorgenomen maatregel, nieuwe maatregel bepalen en dit proces registreren als onderdeel van het feitenonderzoek;
- Deze afwijking registreren in het feitenonderzoek;
- Dit wordt de onderbouwing in het feitenonderzoek wat ten alle tijden wordt opgenomen.

COA geeft indien gevraagd, informatie over aard en oorzaak van incidenten, maar doet dat in het kader van de AVG wet in eerste instantie geanonimiseerd. Bij het gericht vragen vanuit bevoegd gezag naar personen die betrokken zijn of zijn geweest bij incidenten kan de locatiemanager COA toestemming geven om deze (persoons)gegevens te delen.

HOVD-politie en wordt enkel betrokken in geval van ernstige zaken. Normale lijn zal lopen via of Teamchef of OVDP/OPCO via de lijn piket AOV. De OVDP/OPCO informeert eventueel HOVD.

2.9 Medische eerste lijns zorg

De medische eerste lijns zorg is belegd bij GZA: Gezondheidscentrum Asielzoekers.

GZA levert zorg conform de Regeling Zorg Asielzoekers (RZA). GZA sluit contracten met huisartsen voor het bieden van huisartsenzorg aan asielzoekers.

GZA houdt inloopsprekuren op de COA-locatie, ook op het schip te Velsen, in de speciaal daarvoor ingerichte GZA-praktijk. In een GZA-praktijk werken huisartsen nauw samen met een praktijkverpleegkundige (PVK), doktersassistenten en een consulent GGZ. De consulent GGZ ondersteunt de huisarts bij het verlenen van zorg aan asielzoekers die met psychische en/of psychosociale problemen een beroep doen op de huisarts.

Praktijklijn GZA

De huisartsenpraktijk op de locatie is een 'kleine praktijk', waardoor deze niet elke dag bemenst is. Daarom kunnen COA-bewoners 24 uur per dag, 7 dagen in de week bellen met de Praktijklijn van GZA. De Praktijklijn is een centraal georganiseerd medisch call center, waar gediplomeerde praktijkassistenten en een huisarts werken. De bewoners kunnen hier in eigen taal (medische) vragen stellen, of een afspraak maken bij de huisartsenpraktijk of een andere zorgverlener.

In de A(vond)N(acht)W(weekend) verloopt intercollegiaal overleg via de Praktijklijn. Dit is een landelijk callcentre speciaal voor asielzoekers. Vergoedingen en zorg: asielzoekers hebben een standaard basisverzekering die bijna hetzelfde is als regulier (geen eigen risico, aantal beperkingen in de te leveren zorg). In Velsen-Noord is het GZA is ma t/m vrijdag aanwezig.

Het team in Velsen bestaat uit doktersassistenten, verpleegkundigen, huisarts en mogelijk in de toekomst poh-ggz. Dagelijks kan men een afspraak maken met de arts/verpleegkundige door op het inloopsprekuren te verschijnen.

Apotheek is de dependance van Service apotheek te Beverwijk aan de Wijkerstraatweg 171, 1951 ED, apotheek Donker. Patiënten kunnen hier dagelijks zelfstandig de volgende dag hun medicatie ophalen.

Ook is er Verloskundige hulp middels Verloskundigen Velsbroek en Ijmuiden op de Aletta Jacobstraat 200-220, 1991 PW te Velsbroek.

Verder is er contact met Buurtzorg Velsen en is fysiotherapeut Cranial betrokken. Ook PsyQ en de crisisdienst zijn op de hoogte en er is contact met JGZ Kennemerland te Ijmuiden.

Qua mondzorg is er contact gelegd met de tandarts- bus van Medi-care.

3 aanpak van veiligheid

In dit hoofdstuk worden de belangrijkste functionarissen, afstemmingslijnen en overlegstructuur beschreven die noodzakelijk zijn om dit veiligheidsplan te operationaliseren.

3.1 Lijn naar bevoegd gezag, burgemeester van Velsen

Afhankelijk van de aard van het veiligheidsknelpunt, en de optredende openbare orde en/of veiligheidseffecten, kan het nodig zijn om het bevoegde gezag te informeren en zo nodig te adviseren over het eventueel nemen van besluiten door de burgemeester. Deze lijn naar de burgemeester verloopt in principe als volgt:

- DPG (directie publieke gezondheid): voor situaties betreffende de medische situatie en continuïteit van de opvang;
- HOVD-politie (hoofdofficier van dienst): voor situaties betreffende openbare orde en veiligheidsaspecten zowel binnen en buiten de opvanglocatie; **HOVD wordt enkel ingelicht in geval van ernstige zaken. Normale lijn zal lopen via of Teamchef of OVDP/OPCO via de lijn piket AOV. De OVDP/OPCO informeert eventueel HOVD.**

- Leider COPI of Operationeel Leider (OL): voor situaties die een opschaling binnen de GRIP-structuur betreffen worden de reguliere lijnen uit het Regionaal Crisisplan gevolgd.
- Bij zeer ernstige incidenten op of rond het schip zal altijd ook via de piketfunctionaris OOV (Openbare orde en Veiligheid) de burgemeester worden ingelicht. In opgeschaalde situaties zal of LCOPI danwel de OL de BGM informeren/ adviseren.

Daarnaast is onderstaande structuur ingericht om veiligheidsaspecten af te stemmen en te bewaken.

3.2 Dagelijkse aansturing en bewaking veiligheidsaspecten

Kapitein

De kapitein is op het schip altijd eindverantwoordelijk voor de veiligheid in de breedste zin. Alle veiligheidshandelingen binnen het bedrijfsnoodplan vallen onder zijn verantwoording. De taken van de nautische bemanning staan beschreven in de veiligheidsrol. Deze kent een wettelijk kader. COA en beveiligingsbeambten worden hierin meegenomen ten tijde van de periode van opvang op het schip.

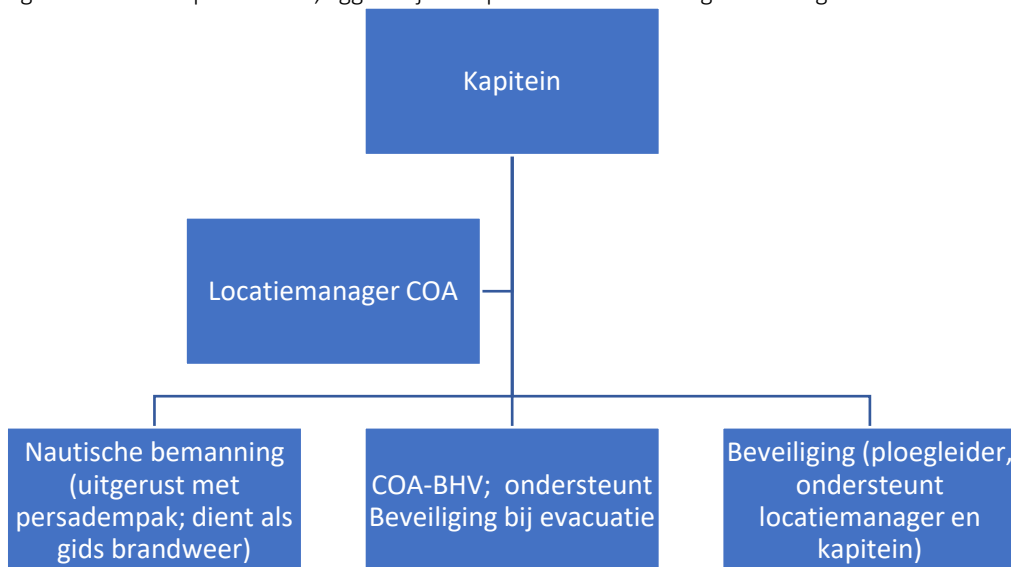
De kapitein is, naast zijn andere hoedanigheden, de vertegenwoordiger van de scheepsbeheerder/reder. Op het schip kunnen zich situaties voordoen die van tevoren niet waren te voorzien. De kapitein treft, als de feitelijke situatie dit naar zijn oordeel nodig maakt, passende of aanvullende maatregelen, zodanig dat redelijkerwijs alle werkzaamheden zonder gevaar kunnen worden verricht. De verantwoordelijkheid van de scheepsbeheerder brengt met zich mee dat hij de kapitein ook daadwerkelijk de middelen verschaft (menskracht en materiële middelen) om aan alle verplichtingen te voldoen. De kapitein heeft de dagelijkse leiding over de scheepsbemanning.

De kapitein wordt uitgenodigd deel te nemen aan het veiligheidsoverleg. Hij/zij maakt geen deel uit van het omwonenden-overleg, tenzij daar specifiek voor uitgenodigd door de locatiemanager COA.

Op het schip en op de kade gelden de Nederlandse wet en regelgeving. Het schip vaart onder Portugese vlag. Eventuele verschillen in interpretatie van de regels welke gelden voor bewoners worden besproken in het overleg tussen kapitein en de locatiemanager van COA.

Locatiemanager COA

Rol COA BHV is ontruimen van bewoners. Voor de activiteiten welke betrekking hebben op de bewoners ligt de verantwoordelijkheid bij de locatiemanager of diens vervanger van COA. Zaken welke het schip of de technische voorzieningen van het schip betreffen, liggen bij de kapitein of diens vertegenwoordiger.



De locatiemanager van COA of diens vervanger is:

- altijd aanwezig en bereikbaar;
- naast de kapitein verantwoordelijk voor de veiligheid op de opvanglocatie;

- neemt bij onveilige situaties en incidenten de leiding en zet acties uit bij personeel, beveiligers en via de ploegleider de BHV-ers; en
- is eerste aanspreekpunt voor de leidinggevendenden van de hulpdiensten. Bemanning heeft gidsfunctie.

De locatiemanager staat in direct contact met landelijke opschalingslijnen binnen COA en de afdeling vastgoed en facilitair van het COA, de eigenaar van de kade, de reder en de aanwezige beveiligers.

Daarnaast zal de politie, veelal in de vorm van de wijkagenten, regelmatig extra contact leggen met de opvanglocatie om vroegtijdig en laagdrempelig te handelen. Dit geldt eveneens voor de samenwerking tussen de beveiligers en de handhaving van de gemeente Velsen.

Met de wijkagent en de gemeente zal regelmatig overleg zijn over de lopende zaken en meldingen.



3.3 Regionale crisisorganisatie Veiligheidsregio Kennemerland

Bij situaties waar een opschaling nodig is, worden de reguliere lijnen uit het Regionaal Crisisplan gevolgd. Er zijn geen afspraken gemaakt over standaard scenario's waarin binnen de GRIP-structuur wordt opgeschaald; dit is maatwerk.

Als een veiligheidsknelpunt niet oplosbaar of zeer urgent blijkt te zijn, kan opgeschaald worden binnen de regionale crisisorganisatie waarbij het crisioverleg aangevuld wordt met de benodigde adviseurs en liaisons.

Uitleg van verschil tussen incident, calamiteit en crisis situatie:

Incident¹	Een ongeplande gebeurtenis of situatie bij het COA, die het normale proces verstoort.
Calamiteit²	Elke situatie waarin door een handeling van een vreemdeling –of een dreiging daarmee- een gevaar voor zichzelf en/of anderen ontstaat of kan ontstaan.
Crisis	Een plotselinge en onverwachte gebeurtenis waardoor gevaar voor (een grote groep) personen kan ontstaan en/of de continuïteit, reputatie en integriteit van een organisatie in gevaar kan lopen.

3.4 Betrokkenheid met omgeving

De locatiemanager nodigt de klankbordgroep/omwonenden, gemeente, politie/wijkagent en andere betrokken partijen uit zitting te nemen in een omwonendencommissie/omwonenden overleg. Hierin worden die zaken besproken, die zowel de omwonenden als de locatie aangaan.

De regisseur opvang vluchtelingen van de gemeente is het aanspreekpunt en intermediair voor de locatiemanager en alle ondernemers in de directe buurt van de opvanglocatie.

De kapitein of een vertegenwoordiger van de bemanning kan, indien nodig wordt geacht, ook bij dit overleg worden uitgenodigd.

3.5 Regulier overlegstructuur

Veiligheid op en rond de opvanglocatie te Velsen Noord is een vast onderwerp op de agenda van een aantal reguliere overleggen, te weten:

- *Driehoeksoverleg binnen het basisteam IJmond;*
Aan dit overleg nemen de burgemeester, de officier van justitie en de chef van het basisteam deel. De partners binnen de driehoek overleggen over de sturing op de inzet van de politie binnen het

¹ Definitie is overeenkomstig met de definitie uit het Incidentenprotocol directoraat-generaal Vreemdelingenzaken (DGVZ);

² Definitie is overeenkomstig met de definitie uit het Incidentenprotocol directoraat-generaal Vreemdelingenzaken (DGVZ);

basisteam. Mogelijke thema's: politie-inzet, afstemming bestuurlijke maatregelen en strafrechtelijke maatregelen, handhaving strafbare feiten, signalen radicaliseren.

- *Bilateraal politieoverleg tussen de burgemeester en de politie;*
Mogelijke thema's: politie-inzet, overlast op en rond de opvanglocatie, criminaliteit, incidenten.
- *Bilateraal overleg tussen burgemeester en Regionaal Commandant Brandweer;*
Mogelijke thema's: incidenten, brandonveilige situatie, brandpreventie.

Daarnaast wordt *specifiek* voor de opvanglocatie een overleg gestart, namelijk het *Operationeel veiligheidsoverleg* met het COA (zie tabel 1). Doel van dit overleg is de veiligheidssituatie op en rond de opvanglocatie goed te monitoren.



Tabel 1: Operationeel veiligheidsoverleg

voorzitter	Locatiemanager COA
Overige deelnemers	<ul style="list-style-type: none"> - Beleidsmedewerker gemeente Velsen; openbare orde en veiligheid - Aangewezen (wijk)agent Of operationeel expert politie - Velsen-Noord - Senior BOA Velsen-Noord - Kapitein van de Ocean Majesty
Rollen en taken	<ul style="list-style-type: none"> - Monitoren veiligheidssituatie op en rondom de opvanglocatie aan de VOB kade in Velsen Noord (fysieke en sociale veiligheid) - Bespreken van de eventuele incidenten op de opvanglocatie. - Alle relevante veiligheidsinformatie dat mogelijk invloed heeft op de veiligheid van de bewoners, medewerkers, of voor de veiligheid van de omgeving dient gedeeld te worden. Dus alles omtrent incidenten, onrust, mensenhandel etc.. - Delen van alle relevante veiligheidsinformatie omtrent incidenten, onrust, mensenhandel, ect. Voor deze informatie geldt wel dat er vertrouwelijk mee om wordt gaan. (Embargo) - Bepalen van eventueel benodigde aanscherping van maatregelen - Beleidsmedewerker OOV gemeente Velsen zorgt voor terugkoppeling naar de burgemeester via de staf.
Thema's	Overlast en veiligheidsaspecten op en rondom de vluchtelingen opvang aan de VOB kade in Velsen Noord, waaronder spanningen, leefbaarheid, criminaliteit, incidenten, radicalisering en mensenhandel.
Incidenten	<ul style="list-style-type: none"> - Meldingen incidenten en signalen onveiligheid en overlast die gerelateerd kunnen worden aan de bewoners van de vluchtelingen opvang in Velsen-Noord, worden altijd gedeeld met de relevante veiligheidspartners.

3.6 Samenwerkingsafspraken woordvoering Veiligheidsregio - COA

Bij situaties waar een opschaling nodig is, worden de reguliere lijnen uit het Regionaal Crisisplan gevolgd waaronder ook crisiscommunicatie. Vanaf middelincident start de woordvoerder van de Veiligheidsregio communicatie over het incident. De woordvoeringslijn vanuit de Veiligheidsregio verschilt niet van andere incidenten, waarbij de veiligheidsregio communiceert over de feitelijke waarneming en behoeften van de samenleving t.a.v. het incident en de inzet van de hulpverlening.

Vanaf GRIP2 wordt de regionale crisiscommunicatieorganisatie actief, met een 'hoofd regionaal actiecentrum communicatie' 24/7 bereikbaar op piketnummer 023 515 91 11.

Project: Veiligheidsplan opvanglocatie COA Velsen Noord a.b. 'Ocean Majesty'

Versie: Augustus 2023

Het COA (al dan niet i.s.m. gemeente Velsen) communiceert over de eigen processen en verantwoordelijkheden. Om deze woordvoering goed te laten verlopen, is het van belang dat tijdens een incident samenwerkingsafspraken worden gemaakt over de woordvoering. De woordvoerder van de Veiligheidsregio neemt contact op met de woordvoerder van het COA als er een incident plaatsvindt waar hij/zij voor wordt ingezet.

- De veiligheidspartners (beveiligingsdienst, BOA) en COA informeren het omwonendenoverleg periodiek (2-wekelijks) over de veiligheidssituatie op en rond de opvanglocatie, waaronder over incidenten waarbij inzet van hulpdiensten is geweest en die gerelateerd kunnen worden aan de locatie. Dit met inachtneming van de geldende kaders inzake geheimhouding voor betrokken veiligheidspartners alsook de geldende privacywetgeving.
- Bewoners en omwonenden kunnen hun zorgen over veiligheid, in relatie tot de noodopvanglocatie, 24/7 melden bij het COA (via de locatiemanager, beveiligingsbedrijf via een algemeen telefoonnummer).
- Communicatie volgt uit de reguliere verantwoordelijkheden en bevoegdheden. Dit betekent dat verschillende partijen, zoals de gemeente, politie, Openbaar Ministerie, Veiligheidsregio en het COA een communicatierol kunnen hebben bij eventuele incidenten of calamiteiten op of rond de Noodopvanglocatie. Conform crisisplan worden afspraken gemaakt over de woordvoering.
- Bij berichtgeving in de media waarbij het gaat om een niet opgeschaald incident, is de woordvoerder van het COA in beginsel aan zet. Daarbij wordt afstemming gezocht met team communicatie van de gemeente Velsen.

Voor het monitoren van veiligheidsrisico's en - waar nodig - bijsturen is informatie essentieel.

Daarover zijn de volgende afspraken gemaakt:

- Een zorgvuldige registratie van overlastmeldingen, incidenten en wetsovertredingen, die gerelateerd kunnen worden aan de opvanglocatie, is van belang voor opsporing en vervolging alsook voor het treffen van benodigde maatregelen. Gegevens zullen geanonimiseerd worden verstrekt.
- De locatiemanager van het COA alsook het beveiligingsbedrijf registreren incidenten, die zich op de opvanglocatie voordoen. Deze incidentenregistratie wordt, indien gevraagd, ook geanonimiseerd gedeeld met de politie en de gemeente.
- De gemeente en politie registreren overlastmeldingen en incidenten in de omgeving van de opvanglocatie, evenals incidenten die leiden tot politieaanwezigheid op de locatie.
- Indien zich strafbare feiten voordoen, wordt altijd aangifte c.q. melding bij de politie gedaan.
- Naar gelang noodzaak wordt er contact gezocht met het CNB (Centraal Nautisch Beheer) van het Noordzeekanaal. Deze communicatielijn wordt beheert door de kapitein.

Tabel 2: informatie en communicatie

Monitoring en meldingen	<ul style="list-style-type: none"> - Incidenten, overlast en wetsovertredingen, welke gerelateerd zijn aan de vluchtelingenopvang te Velsen-Noord, worden geregistreerd door COA, de gemeente en/of de politie. - De incidenten die zich op de locatie zelf voordoen, worden in beginsel geregistreerd door de locatiemanager van het COA. - De incidenten welke zich in de nabijheid van de locatie zich voordoen, worden in beginsel geregistreerd door de gemeente en/of de politie. - Bij strafbare feiten wordt altijd een melding en/of aangifte gedaan bij de politie.
Communicatie met bewoners: omwonendenoverleg	<ul style="list-style-type: none"> - Periodiek vindt er een terugkoppeling van de veiligheidspartners plaats over de veiligheidssituatie, welke gerelateerd zijn aan de vluchtelingenopvang in Velsen-Noord. Uiteraard binnen de mogelijkheden inzake geheimhouding en privacywetgeving. - Voor vragen, meldingen en/of zorgen over veiligheid in relatie tot de vluchtelingenopvang te Velsen-noord is voor omwonenden 24/7 een telefoonnummer van COA bereikbaar. Ook is er de mogelijkheid om aan te haken binnen een daartoe aangemaakte WhatsApp groep.

3.7 Eventuele tijdelijke opvang elders:

Taken en verantwoordelijkheden van het COA, gemeente Velsen, Bevolkingszorg t.a.v. opvang, verzorging en vervoer bij acute ontruiming en tijdelijke opvang elders (anders dan bij bedrijf in de buurt voor een paar uurtjes):

- COA is verantwoordelijk voor start ontruiming en draagt over aan brandweer of politie bij aankomst conform instructies in BHV ontruimingsplan.
- De gemeente Velsen bespreekt intern met de betrokkenen/belanghebbende partijen dat er zoveel mogelijk wordt gewerkt vanuit reguliere 'bedrijfsvoering' (BHV, rol COA, etc.) en Bevolkingszorg niet zomaar wordt betrokken bij zaken die vallen onder de context van reguliere bedrijfsvoering en BHV;
- Indien de weersomstandigheden slecht zijn, (windkracht 10, doorzettende wind uit Noordnoordwest) is een eerste opvang georganiseerd in de hal behorende bij de opvanglocatie op de VOB kade die voor tijdelijk schuilen voldoende gelegenheid biedt en die toegankelijk is via de kade.
- Bij een voorspelde NW storm >10 bft gaat het daarvoor opgestelde draaiboek in werking en heeft Bevolkingszorg geen primaire rol;
- COA blijft verantwoordelijk voor de opvang van de bewoners, ook op de tijdelijke opvanglocatie. De Bevolkingszorg (crisisorganisatie) ondersteunt hierbij voor de eerste acute opvang. *Bevolkingszorg is daarbij inzetbaar bij situaties die passen bij het Crisisplan, desgewenst via de Operationeel Leider (crisisdiagnose);*
- Bij een crisis diagnose of gripsituatie zal Coa i.o.m. Bevolkingszorg/gemeente bespreken , op basis van improvisatie of er een geschikte opvanglocatie is.. Er is door de gemeente vooraf geen opvanglocatie aangewezen;
- COA zorgt voor bussen voor vervoer naar de opvanglocatie;
- COA is op de tijdelijke opvanglocatie eindverantwoordelijk voor de opvang van de betrokkenen, Bevolkingszorg ondersteunt. *Bevolkingszorg is inzetbaar bij situaties die passen bij het Crisisplan, desgewenst via de Operationeel Leider (crisisdiagnose);*
- COA zorgt voor beveiliging en personeel (o.a. de locatiemanager) op de opvanglocatie. Bevolkingszorg ondersteunt met inzet van TL-Opvang en Rode Kruis voor overige voorzieningen zoals voor regelen bedden en bijv. extra handjes.



Situatie en externe veiligheid ter plaatse

3.8. externe veiligheid

Het transport, de opslag en productie van gevaarlijke stoffen brengen risico's met zich mee door de mogelijkheid dat bij een ongeval gevaarlijke lading vrij kan komen. De discipline externe veiligheid houdt zich bezig met het beheersen van de hieraan verbonden risico's voor mensen die zich in de nabijheid van gevaarlijke stoffen bevinden. Het cruiseschip de 'Ocean Majesty' zal tot 31 december 2024 aan de VOB kade te Velsen-Noord liggen. Daarmee is er sprake van short-stay. Hierdoor is geen sprake van wonen of tijdelijk wonen. Dit betekent ook dat kan worden volstaan met een lichtere toets in het kader van ruimtelijke ordening en milieuzonering.

Uit een beoordeling Externe veiligheid van Witteveen + Bos blijkt dat het Noordzeekanaal een CEMT-VI vaarweg is en geen PR 10-6/jaar contour heeft waarmee rekening dient te worden gehouden.

Tracé gasleiding

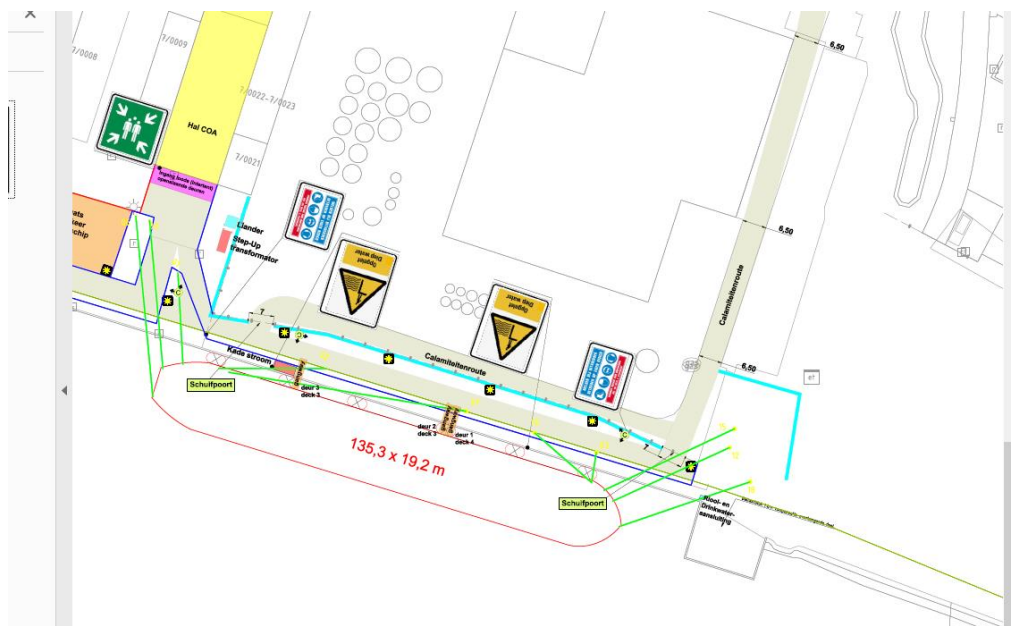
Het bestaande tracé van de gasleiding en andere leidingen op het voor de COA opvang in gebruik zijnde terrein is bekend bij aannemer-eigenaar van de kade: Scheybeek.

Op of in de nabijheid van het tracé van de gasleiding wordt niet gegraven. De gegevens van de Gasunie zijn bij Scheybeek bekend. Omdat Scheybeek als eigenaar van het terrein een deskundig aannemer is, is men zich daar zeer goed bewust van het gegeven dat in de buurt van deze tracés niet gegraven mag worden.

Een schip waarop noodopvang wordt geboden aan 300 asielzoekers is een kwetsbaar object. Op de inrichtingstekening, is te zien dat alleen de achterzijde van het schip zich binnen de plaatsgebonden risicocontour van de buisleidingen bevindt. Bovendien is sprake van een tijdelijke situatie. Op basis van het advies van de veiligheidsregio is geconcludeerd dat dit geen knelpunt voor de noodopvang vormt.

Overige Risicobronnen

Uit beoordeling van de locatie en verifiëring aan de Risicokaart blijkt dat binnen de grenzen van de opvanglocatie sprake is van externe veiligheidsrisico's. Deze worden o.a. veroorzaakt door vervoer van gevaarlijke stoffen over het Noordzeekanaal.



Een plaatsgebonden risico is een risico nabij een buisleiding, langs, op of boven een transportroute of buiten een inrichting, uitgedrukt in een waarde voor de kans per jaar dat een persoon die onafgebroken en onbeschermd op die plaats zou verblijven, overlijdt als rechtstreeks gevolg van een ongebruikelijk voorval met die buisleiding, transportroute, waarbij een gevaarlijke stof betrokken is.

In de directe nabijheid van het plangebied bevinden zich meerdere stationaire risicobronnen. Onderstaande opsomming bevat de omliggende stationaire risicobronnen.

- 1 HIM Nederland;
- 2 Gasontvangststation "Wijkermeerweg";
- 3 Detailresult Logistiek B.V.

Conform het vigerende bestemmingsplan 'Petroleumhaven' bevindt zich op het terrein van de kade een gasdrukmeet- en regelstation.

De projectlocatie bevindt zich niet binnen het plaatsgebonden risicoplafond van de omliggende risicobronnen bevindt. Daarnaast bevindt de projectlocatie zich niet in het invloedsgebied of de effectafstand van de omliggende stationaire bronnen. In de nabijheid van het station zijn alleen parkeervoorzieningen voorzien. Er wordt voor de stationaire bronnen voldaan aan vigerende wet- en regelgeving. De stationaire bronnen leiden dus niet tot een belemmering van de locatie.

Wettelijk kader

Voor ruimtelijke besluiten die voorzien in ontwikkelingen in de omgeving van transportroutes voor het vervoer van gevaarlijke stoffen is het Bevt (Besluit externe veiligheid transportroutes) van toepassing. De vaarroute over het Noordzeekanaal behoort tot het landelijke basisnet en valt daarom ook onder de 'Regeling basisnet'. Als gevolg van de Regeling basisnet gelden veiligheidsafstanden. Het Bevt bevat de verplichting tot toetsing aan grens- en richtwaarden voor het plaatsgebonden risico en tot verantwoording van het groepsrisico. De vaarroute maakt onderdeel uit van Veiligheidsregio Kennemerland.

Een Groepsrisico is de cumulatieve kans per jaar dat ten minste 10, 100 of 1.000 personen overlijden als rechtstreeks gevolg van hun aanwezigheid in het invloed gebied van een ongewoon voorval binnen de directe omgeving waarbij een gevaarlijke stof of gevaarlijke afvalstof betrokken is.

Plasbrandaandachtsgebied

Voor de verantwoording van het groepsrisico gelden het invloed gebied en daarnaast de 200 meter zone rondom een transportroute. Langs vaarwegen waarover substantiële hoeveelheden brandbare vloeistoffen worden vervoerd, gelden daarnaast zogenaamde plasbrandaandachtsgebieden (PAG). Een PAG is een gebied van 30 meter waarin rekening gehouden dient te worden met de gevolgen van een eventuele plasbrand bij het realiseren van nieuwe ruimtelijk ontwikkelingen. Het Bevt geeft regels voor de verantwoording van het toelaten van dergelijke ruimtelijke ontwikkelingen in plasbrandaandachtsgebieden met het oog op de mogelijke gevolgen van een plasbrand. Voor de vaarroute over het Noordzeekanaal geldt een PAG.

Groepsrisico

Voor het groepsrisico wordt getoetst aan de oriëntatiewaarde. De verantwoording van het groepsrisico is een plicht voor het bevoegd gezag om naast de omvang van het groepsrisico ook andere aspecten, zoals de mogelijkheden voor zelfredzaamheid en bestrijdbaarheid mee te wegen in de beoordeling van de aanvaardbaarheid van het groepsrisico.

De opvanglocatie ligt geheel binnen de 200 meter zone van de vaarroute. Daarom moet het groepsrisico worden verantwoord (artikel 8, lid 1, Bevt). In het kader van de groepsrisicoverantwoording moet worden ingegaan op de mogelijkheden tot bestrijding van een ramp en de zelfredzaamheid van personen.

Tijdens de periode van noodopvang wordt een deel van de kade afgezet met hekken, zodat het niet mogelijk is om zonder medeweten van het COA werkzaamheden in de nabijheid van de buisleidingen uit te voeren. Daarnaast wordt ook vanuit het bevoegd gezag voorgeschreven dat er geen werkzaamheden worden uitgevoerd in de nabijheid van de buisleidingen. Daarom leidt de voorgenomen tijdelijke functiewijziging niet tot een toename van het groepsrisico. Een verantwoording van het groepsrisico is daarom niet nodig.

Bestrijdbaarheid

Bij bestrijdbaarheid gaat het om de mogelijkheden tot voorbereiding van bestrijding en beperking van de omvang van een ramp. Om de gevolgen zoveel mogelijk te beperken, is het van belang dat de hulpverleningsdiensten niet worden belemmerd in de uitvoering van hun taken. Om de bestrijdbaarheid te kunnen beoordelen, zijn de volgende aspecten beoordeeld:

- effecten van een incident met gevaarlijke stoffen;
- bereikbaarheid van het plangebied en de risicobron;
- bluswatervoorzieningen ter plaatse van het plangebied en
- de risicobron.

Effecten/ Beschrijving scenario's

Bij een ongeval met gevaarlijke stoffen zijn op de vaarroute nabij de opvanglocatie drie ongeval scenario's mogelijk, namelijk:

- brand (plasbrand en fakkelbrand),
- explosie (warme en koude BLEVE) en
- het vrijkomen van een toxische wolk.

(BLEVE staat voor Boiling Liquid Expanding Vapour Explosion; explosie van uitzettend gas ten gevolge van het koken van een vloeistof.)

De scenario's staan hierna beschreven.

- Een fakkelbrand wordt veroorzaakt doordat na een aanvaring of botsing een gat in een tank of ketel met brandbaar gas ontstaat. Hierdoor stroomt het gas uit en ontsteekt direct. Er ontstaat een fakkel die blijft branden tot de tank leeg is.
Het effect van een fakkelbrand is hittestraling en het gevolg hiervan zijn slachtoffers, schade aan objecten en branden in de omgeving.
De fakkel zelf kan niet door de brandweer worden geblust. Tijdens fakkelbrand richt de brandweer zich op het afschermen en koelen van de omgeving en het redden van slachtoffers.
- Een plasbrand wordt veroorzaakt doordat na een botsing een tank of ketel met een brandbare vloeistof (zoals benzine) openscheurt. Hierdoor stroomt een groot deel van de vloeistof in korte tijd uit. Er wordt een plas gevormd, die zich over het wateroppervlak drijvend verspreidt.
Ontsteking leidt tot een korte, heftige brand. Het effect van een plasbrand is hittestraling. Afhankelijk van de situatie en de inrichting van de omgeving kan het handelingsperspectief verschillen. Snel reageren is bevorderlijk. Voor personen buiten is het handelingsperspectief vluchten (uit het zicht van de brand). Als er schuilmogelijkheden zijn, is dekking zoeken of een schuilplaats binnen gaan een goed handelingsperspectief.
De inzet van de hulpverlening zal gericht zijn op uitbreiding voorkomen en blussen van secundaire branden. Toepassing van schuim is bepalend voor de grootte van het milieu impact.
- Een warme BLEVE wordt veroorzaakt doordat een aanwezige brand de druk oplopen in een tank of ketel met vloeibaar gemaakt, brandbaar gas. Hierdoor verzwakt en bezwijkt de ketel. Het gas komt vrij en ontsteekt. Er ontstaat een vuurbal en een drukgolf.
Dit betekent dat de brandweer zich terugtrekt en zich voorbereidt op het bestrijden van branden in de omgeving en het verlenen van hulp aan slachtoffers. De effecten en gevolgen van een BLEVE leiden tot multidisciplinair optreden van de hulpverlening. Dit betekent dat niet alleen de brandweer een taak heeft maar ook de GHOR, Politie en Gemeente.
et aantal slachtoffers kan variëren, is afhankelijk van het aantal aanwezige personen en wordt onder andere bepaald door de aanwezigheid van onbeschermden personen buiten.
- Een koude BLEVE wordt veroorzaakt door een externe beschadiging, bijvoorbeeld een aanvaring of een botsing. Hierdoor scheurt een tank of ketel met vloeibaar gemaakt, brandbaar gas open. Het gas komt vrij en ontsteekt direct. Er ontstaat een vuurbal en een drukgolf.
In geval van een aanstaande BLEVE op het Noordzeekanaal hebben aanwezige personen in het effectgebied twee mogelijkheden namelijk: schuilen of vluchten.
- Een toxische wolk wordt veroorzaakt door het openscheuren van de wand van een tank of ketel. Hierdoor stroomt toxische vloeistof (of tot vloeistof gecompriëerd toxisch gas) uit. De toxische stof verdampt en wordt meegevoerd door de wind. De gevolgen van een toxische wolk leiden tot multidisciplinair optreden van de hulpverlening.
Dit betekent dat niet alleen de brandweer een taak heeft maar ook de GHOR, Politie en Gemeente. In het gebied kunnen slachtoffers vallen. Het aantal slachtoffers wordt voornamelijk bepaald door het aantal personen in het effectgebied dat zich buiten bevindt. Dit aantal kan variëren.
Aanwezige personen zullen indien nodig zichzelf in veiligheid moeten brengen. Het is dan ook van belang dat aanwezige personen zich bewust zijn van de gevaren, deze kunnen herkennen en weten wat zij vervolgens moeten doen. Expliciete communicatie vooraf en noodplannen vergroten de zelfredzaamheid. Het schip biedt enige bescherming tegen de effecten van een toxische wolk, mits de ventilatie wordt aangepast direct na melding.

Bereikbaarheid voor de hulpdiensten

Om te bepalen of de hulpdiensten tijdens een ongeval met gevaarlijke stoffen snel kunnen optreden, is gekeken naar de opkomsttijd van de brandweer en de bereikbaarheid via twee verschillende routes vanuit tegengestelde windstreken. Hieruit blijkt het volgende.

- Het gebied van de opvanglocatie als geheel kan via meerdere onafhankelijke toegangswegen worden bereikt. De opkomsttijd van de brandweer vormt geen probleem.

Bluswatervoorzieningen

Om te bepalen of de brandweer snel kan beschikken over voldoende bluswater, zijn de openbare primaire en secundaire bluswatervoorzieningen beoordeeld. Hieruit blijkt het volgende:

- in het gebied waar de opvang plaatsheeft bevindt zich voldoende oppervlaktewater. Er hoeft geen grootschalig watertransport plaats te vinden. Brandweer Kennemerland heeft een eigen bluswatersysteem met watertankwagens welke gebruik maken van waterwinning uit open water.

Zelfredzaamheid

Bij zelfredzaamheid gaat het om de mogelijkheden voor personen in het invloed gebied van een risicobron, om zichzelf in veiligheid te brengen indien een ramp of een zwaar ongeval plaatsvindt. Belangrijk aspect hierbij is, dat zij zichzelf kunnen onttrekken aan een dreigend gevaar zonder daadwerkelijke hulp van de hulpverleningsdiensten, bijvoorbeeld door te vluchten of te schuilen. Het is noodzakelijk dat mensen zich bewust zijn van de risico's en handelingsperspectieven. De mate van zelfredzaamheid in het rampgebied is bepalend voor de omvang van de hulpverlening tijdens een ramp of een zwaar ongeval. Om de zelfredzaamheid van de aanwezige personen te beoordelen, is gekeken naar de volgende aspecten:

- zelfredzaam vermogen;
- ontvluchtingsmogelijkheden;
- alarmeringsmogelijkheden.

Zelfredzaam vermogen

Het schip bedoeld voor opvang van asielzoekers bevindt zich in het invloed gebied van de risicobron. Het gaat om een object waarbij sprake is van langdurig verblijf van groepen verminderd zelfredzame personen, zoals kleine kinderen en ouderen.

Om snel te kunnen vluchten moeten de aanwezige personen zich bewust zijn van de risicobron en de hiermee verbonden gevaren. Daarom moeten zij worden geïnformeerd over de gevaren en over wat zij kunnen doen in geval van een calamiteit. Dit kan bijvoorbeeld door een nood- of calamiteitenplan.

Om te kunnen schuilen moet het schip voldoende bescherming bieden tegen de effecten van een ramp. Alle aanwezige veiligheidsvoorzieningen op het schip in het plasbrandaandachtsgebied zijn gekeurd volgens de normen en voorschriften zodat het risico dat voortvloeit uit het vervoer van gevaarlijke stoffen voor personen beperkt is.

Ontvluchtingsmogelijkheden loodrecht van de risicobronnen

De kade en vervolgens de verdere omgeving biedt over het algemeen voldoende vluchtmogelijkheden voor de bewoners om het gebied in het geval van een calamiteit op het Noordzeekanaal, snel te verlaten.

Alarmeringsmogelijkheden bewoners en aanwezigen

Het plangebied ligt grotendeels in het sirenebereik van het bestaande Waarschuwing en Alarmering Systeem (WAS). Hierdoor is op dit moment een tijdige alarmering van de bewoners en aanwezigen mogelijk. Ook met NL-Alert kan de overheid mensen in een rampgebied en in de directe omgeving van een (dreigende) noodsituatie met een tekstbericht informeren. Dit gaat via de eigen mobiele telefoon. Hierdoor is een snelle alarmering in het plangebied mogelijk.

De bewoners zullen ook via het interne communicatiekanaal op het schip gealarmeerd worden bij een dreigende noodsituatie extern of een calamiteit.

Conclusie

In het gebied rondom de opvanglocatie te Velsen is sprake van externe veiligheidsrisico's. Deze worden veroorzaakt door het vervoer van gevaarlijke stoffen over het Noordzeekanaal. Op grond van het Besluit externe veiligheid transportroutes (Bevt) moet het groepsrisico worden verantwoord. De aspecten bestrijdbaarheid en zelfredzaamheid maken onderdeel uit van deze verantwoording. Uit beoordeling van de bestrijdbaarheid blijkt, dat de bereikbaarheid van schip en kade optimaal is.

Uit de beoordeling van de zelfredzaamheid blijkt, het handelingsperspectief, dat mogelijkheden tot ontvluchting goed zijn.

De alarmeringsmogelijkheden zijn voldoende. De bewoners zullen adequaat worden geïnformeerd over de gevaren. Hoe zij moeten handelen bij een ramp, bijvoorbeeld door gerichte voorlichting. En bewoners worden bij een ramp niet alleen via het bestaande WAS maar ook via de interne communicatiekanalen gealarmeerd (NL-Alert, televisie, intercom, radio, enz.).

Een overheidsalarmering

Overheidsalarmering vindt plaats via het waarschuwings- en alarmeringssysteem van het ministerie van Veiligheid en Justitie, middels WAS-palen, beter bekend als de sirene of het lucht alarm. De sirenes gaan af bij (dreigend) gevaar en rampen, met name als er gevaarlijke stoffen in de lucht aanwezig (kunnen) zijn.

Overheidsalarmering kan ook plaatsvinden met behulp van geluidswagens of via een tekstbericht van NL-Alert (als medewerkers deze dienst hebben ingesteld op hun telefoon).

In alle gevallen dienen de instructies van de overheid opgevolgd te worden.

Iedere eerste maandag van de maand om 12.00 uur precies wordt de sirene getest, behalve op (nationale) feestdagen en 4 mei. Als de sirene meerdere malen achter elkaar afgaat op een ander moment, is er sprake van alarm. Iedereen die op het terrein aanwezig is dient naar binnen te gaan, deuren en ramen te sluiten en verdere instructies via de media op te volgen.

Bewoners, medewerkers, vrijwilligers en medewerkers van externe organisaties en leveranciers dienen na aankomst of indiensttreding instructie te ontvangen over wat te doen als de sirene (luchtalarm) gaat.

Taken ploegleider (kapitein): bij een overheidsalarm wordt er niet ontruimd maar moeten ramen en deuren gesloten worden en het ventilatiesystemen afgezet. De ploegleider waarschuwt de dienstdoende BHV-ers, de locatiemanager en de andere aanwezige medewerkers dat een overheidsalarmering is afgegeven. Eventuele instructies van de autoriteiten dienen te worden uitgevoerd.

Afstemming met calamiteitenplan CMF Services

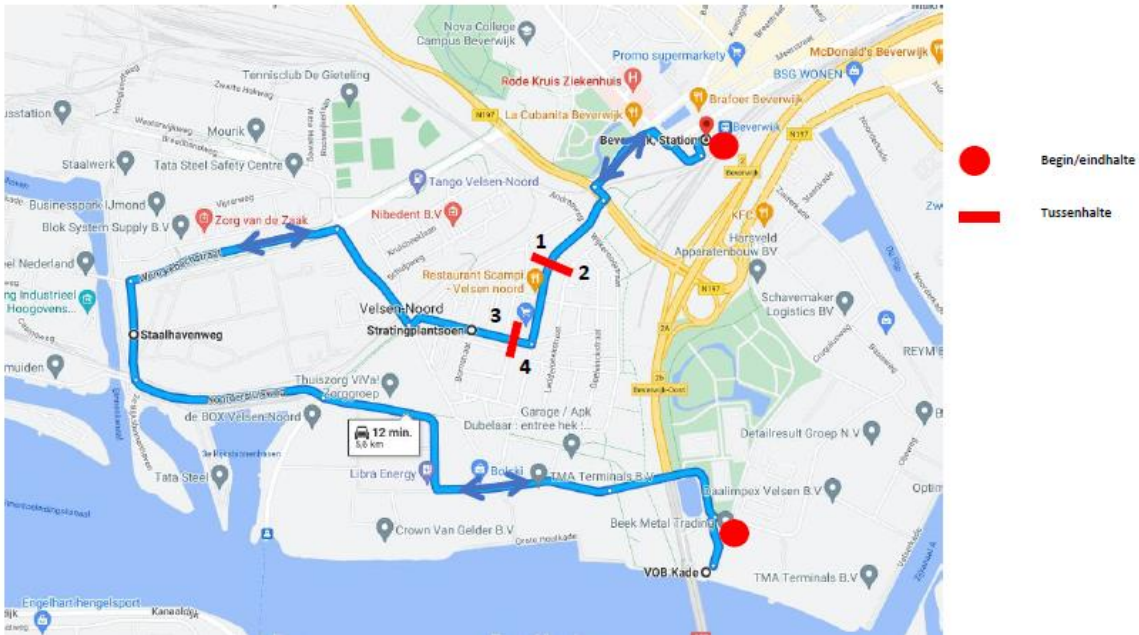
Met de naast de locatie gelegen onderneming: CMF Services, heeft een gesprek plaatsgevonden over communicatie tijdens calamiteiten. De relevante telefoonnummers zijn in dit coördinatieplan uitgewisseld en opgenomen. Het gaat om mogelijke calamiteiten bij zowel CMF als het schip aan de VOB-kade.

CMF heeft door de aard van de onderneming uitgebreide veiligheidsprotocollen. Met CMF is overeengekomen dat een nader gesprek plaatsvindt over de wijze van elkaar informeren bij calamiteiten, uitwisselen van gegevens en in welke mate wordt opgeschaald bij escalatie van een calamiteit. CMF biedt ook het schip calamiteitenroutes over haar grond en deze route zal conform voorschriften worden gemarkeerd.

Bushalte en busroute

Op de hoek van de uitgang van het terrein van de VOB-kade aan de zijde van de Wijkermeerweg is evenwijdig aan de Wijkermeerweg een bushalte aangelegd voor de extra busroute van het COA. De halte bevindt zich buiten het hekwerk van de locatie van het COA en de ISPS-zone van de kade zodat passagiers zich niet hoeven te legitimeren.

Busroute VOB kade-busstation en v.v.



Halteplaatsen Stratingsplantsoen



Halte 3 Stratingsplantsoen richting boot, ten westen Wijkerstraatweg. Haltebord op lichtmast? (thv Stratingsplantsoen 101)



Halte 4 Stratingsplantsoen richting Beverwijk, ten westen Wijkerstraatweg. (thv Stratingsplantsoen 95)

Het blauwe vlak markeert de bushalte nabij de entree van het terrein van de VOB-kade.

De plaats van de bushalte bij de entree van het gebied is met de gemeente en Scheybeek besproken. Als je de poort verlaat bevindt zich aan de rechterkant langs de Wijkermeerweg een bushalte.

Entree van de loods op de VOB kade

Op het terrein wordt door het COA een loods gebruikt ten tijde van calamiteiten van ca 3.000 m². Deze loods heeft een grote roldeur en een kleine loopdeur. De loods wordt primair gebruikt als locatie voor de opvang van mensen die op het schip verblijven bij calamiteiten. Omdat het om een groep van 300 mensen kan gaan, is 1 entreedeur echter te weinig.

COA heeft daarom als entree van de loods 2 professionele huurtenten neergezet van Intersettle. De tenten hebben meerdere deuren waardoor een grote opening gemaakt kan worden voor grote mensenstromen. De roldeur van de loods staan daardoor permanent open op een afstand van ca 3 meter van de grond en sluit aan op de daken van de tenten. De tenten zijn met kwaliteitscertificaten neergezet zodat ook bij harde wind de tenten aantoonbaar blijven staan.

De loods is primair in gebruik als noodopvang bij calamiteiten. Indien het COA de loods voor andere doeleinden wil gebruiken zal daartoe separaat overleg met de gemeente plaatsvinden en kunnen nader eisen aan het gebruik gesteld worden.

De tenten staan aangegeven op de bij de vergunningaanvraag gevoegde tekening versie 7 van 19 september 2022.

Als deze tenten ook voor rokers gebruikt gaan worden, zal COA dit met de gemeente overleggen of dat toegestaan is en zo ja, welke aanvullende eisen gesteld worden en welke aanvullende voorzieningen dan gemaakt moeten worden.

Camera's en camerabewaking op het terrein en schip

Om de bewaking van het terrein te optimaliseren en de veiligheid van personeel en bewoners te ondersteunen, staan diverse camera's op het terrein. Deze camera's zijn gekoppeld aan monitoren in de portiersloge waar professioneel opgeleide portiers de entree bewaken en de beelden niet toegankelijk maken voor onbevoegden. In het schip staan tevens vele camera's die centraal worden gemonitord bij de beveiliging van het schip. Bewoners worden bij de briefings bij de start van hun verblijf gewezen op de aanwezigheid van de camera's. Het opvragen van de beelden, mag volgens de geldende voorschriften, enkel door de politie worden gedaan, waarbij enkel de locatiemanager toestemming kan verlenen tot toegang tot de beelden.

Asfalteren van het terrein

Door de bouwwerkzaamheden van RWS (Rijkswaterstaat) voor de bolders op het terrein, is een groot deel van de aanwezig stelconplaten beschadigd. Op de locaties waar het personeel en bewoners kunnen verblijven en de routes waar calamiteitsvervoer kan plaatsvinden is een dunne laag asfalt aangebracht zodat daar ter plaatse vlak terrein is ontstaan.

Met het aanbrengen van het asfalt is rekening gehouden met de ondergrondse infrastructuur van de kade. Het asfalt is niet aangebracht op plaatsen waar putten aanwezig zijn.

Riolering

De riolering van het schip is aangesloten op de riolering bij de daarvoor gemaakte pompput van het persriool van de kade. Het rioolsysteem van het schip heeft een vetafscheider. Deskundig personeel van de eigenaar van het terrein is oproepbaar bij calamiteiten met deze voorziening.

Handelingsperspectief bij demonstraties

Bij vreedzame demonstraties buiten de hekwerken zullen wij geen actie ondernemen en zal de locatiemanager de mensen buiten de hekwerken te woord staan als dat gewenst is. Indien betaalde demonstranten en/of agressieve demonstranten een gevaarlijke situatie creëren of het terrein willen betreden, wordt de politie en de burgemeester op de hoogte gesteld. Zie verder ook de scenariobeschrijving 3.

4 Uitwerking risico's en scenario's schip t.b.v. asielopvang Velsen-Noord

Door het COA zijn een aantal risico's en scenario's verzameld die relevant genoeg zijn om verder uit te werken. Hierbij is gekozen voor een pragmatische benadering waarbij een gezamenlijk beeld is gevormd en de noodzaak van specifieke maatregelen is besproken. De volgende scenario's zijn multidisciplinair uitgewerkt:

1. Massale vechtpartij met verbaal en fysiek geweld;
2. Brand c.q. ontploffing in de nabijheid;
3. Onaangekondigde demonstratie tegen opvang op de locatie;
4. Lastig vallen van bewoners/ medewerkers/ blokkade van de locatie;
5. Extreme weersomstandigheden/storm/ op drift raken;
6. Uitvallen nutsvoorzieningen;
7. Maatschappelijke onrust/ dreigende aanslag;
8. Zinken van het woonplatform/ aanvaring;
9. Grootschalige corona uitbraak/ pandemie;
10. Brand op de locatie;
11. Overlast / opstootjes in de omgeving van het terrein waar hangjongeren bij betrokken zijn;
12. Mensenhandel / ronselen vluchtelingen;

De scenario's zijn individueel uitgewerkt en onderstaand weergegeven. De opbouw is als volgt:

- Beschrijving: een korte beschrijving van het scenario.
- Analyse: uitleg en onderbouwing voor de te treffen maatregelen.
- Maatregelen: de voor het benoemde scenario te treffen maatregelen om te voorkomen dat het scenario realiteit wordt.

Complexe hulpvraag

Binnen VrK is afgesproken dat bij een complexe hulpvraag het COA via de meldkamer Noord Holland van VrK contact kan worden opgenomen met de Operationeel Leider (OL). De OL maakt een afweging of er multidisciplinaire afstemming noodzakelijk is of dat er mono disciplinair processen moeten worden opgestart. In het laatste geval draagt de ROL zorg voor dooralarmering naar de betreffende kolom.

- *HOVD wordt enkel ingelicht in geval van ernstige zaken. Normale lijn zal lopen via of Teamchef of OVDP/OPCO via de lijn piket AOV. De OVDP/OPCO informeert eventueel HOVD.*

OL is altijd 24/7 bereikbaar: Bij spoed altijd 112

Communicatie.

Het COA heeft in de reguliere situatie een locatiemanager 24/7 beschikbaar die bij een incident ter plaatse is of kan komen. Ook beschikt het COA over een regio-mediawoordvoerder die de media 24/7 te woord kan staan.

Informatiemanagement

De hulpdiensten maken gebruik van het Landelijk Crisismanagement Systeem (LCMS) om informatie met elkaar net centrisc h te delen.

Bij incidenten of crises stemt de regionale crisisorganisatie haar activiteiten af met het COA, maar ook met andere overheden en externe partners. Dit is afhankelijk van de aard en omvang van het incident. Alarmering geschiedt conform de reguliere Gecoördineerde Regionale Incidentbestrijdings Procedure.

In geval van een incident vindt, na opschaling, crisiscommunicatie plaats via de reguliere procedures in overleg met het COA.

Multidisciplinaire processen	
<ul style="list-style-type: none"> • Leiding en coördinatie • Informatiemanagement • Resource management 	
Monodisciplinaire processen	
Bevolkingszorg <ul style="list-style-type: none"> • Communicatie • Publieke zorg • Omgevingszorg • Informatie • Ondersteuning 	Brandweezorg <ul style="list-style-type: none"> • Bron- en emissiebestrijding • Grootschalige ontsmetting • Grootschalige redding • Informatie • Ondersteuning
Geneeskundige zorg <ul style="list-style-type: none"> • Acute gezondheidszorg • Publieke gezondheidszorg • Informatie • Ondersteuning 	Politiezorg <ul style="list-style-type: none"> • Ordehandhaving / Handhaven netwerken • Opsporing • Mobiliteit • Bewaken en beveiligen • Opsporingsexpertise • Interventie • Informatie • Ondersteuning

Scenario 1: Massale vechtpartij met verbaal en fysiek geweld

Beschrijving	In een groep mensen met verschillende achtergronden, die dicht op elkaar verblijven en daar niet zelf voor gekozen hebben, kan een vechtpartij ontstaan. Aanstichters en meelopers gaan daarbij massaal op de vuist. Daarbij kunnen tientallen gewonden vallen.
Analyse	Ter voorkoming van erger dient een vechtpartij zo snel mogelijk te worden beëindigd dan wel opgelost. <i>Slachtofferbeelden:</i> Multi-traumatologie, waaronder slag- en steekwonden, kneuzingen en breuken.
Maatregelen	- <i>Waarschuwen:</i> bij signalering massale vechtpartij meldt COA dit direct bij de meldkamer 0900-8844 of 112, politie en geneeskundige zorg. - <i>Voorlichting:</i> via COA - <i>Verplaatsen/ontruimen:</i> op verzoek van de ploegleider BHV (Trigion) zullen de hulpdiensten gevraagd kunnen worden om te ondersteunen of te helpen bij het verplaatsen/ontruimen van een bepaald gebied of bepaalde groep, waarbij COA in overleg met gemeente (Bevolkingszorg) i.s.m. bijvoorbeeld Rode Kruis zorg draagt voor alternatieve opvanglocatie. Het COA beschikt daartoe over een protocol wat is toegevoegd aan het ontruimingsplan.

Scenario 2: Brand of andere risico's in de omgeving van de opvanglocatie

Beschrijving	In een bedrijfspand op circa 200 meter van de opvanglocatie ontstaat een zeer grote brand. De rookverspreiding is zodanig dat er flinke overlast is op de locatie. Het schip bevindt zich in de bedreigde zone. Daarnaast zijn er verkeersafzettingen om de brandweer werkruimte te geven bij de brandbestrijding waardoor het verkeer vastloopt. Hierdoor kunnen bewoners de opvanglocatie(s) tijdelijk niet bereiken. Er ontstaat onrust bij de aanwezige medewerkers en bewoners over hun gezondheid.
Analyse	De kans op een grote brand in de omgeving is altijd aanwezig. Als de windrichting ongunstig is ten opzichte van de opvanglocatie, zal met name de bereikbaarheid vanwege verkeersafzettingen bij de brand overlast kunnen geven. Als de rook overlast geeft, is het van belang om sneller dan gebruikelijk duidelijkheid te krijgen over de risico's en de verwachte tijdsduur. Deze voorlichting over het zogenaamde effectgebied kan versneld worden door gebruik te maken van de 'escalatielijn' naar de regionale crisisorganisatie.
Maatregelen	<ul style="list-style-type: none">- Locatiemanager of de ploegleider BHV van de locatie neemt de leiding en zet acties uit bij personeel, beveiligers en BHV-ers.- Uitzetten van alarmering om ramen en deuren te sluiten volgens protocol uit bedrijfsnoodplan de ventilatie af te sluiten.- Bij rookoverlast door een brand in de omgeving zoekt de locatiemanager COA direct contact met de meldkamer van de brandweer. Zo kan sneller dan gebruikelijk informatie worden verkregen over de ernst en verwachte tijdsduur van de overlast.- Bewoners worden door middel van interne voorlichting volgens COA richtlijnen geïnformeerd door personeel en beveiliging.- Toezien op naleving van de uitgezette maatregelen.

Scenario 3: Onaangekondigde demonstratie tegen opvang op de locatie

Beschrijving	Zonder enige aankondiging of communicatie vooraf verschijnen circa 40 demonstranten voor de ingang van de opvanglocatie. Zij hebben spandoeken bij zich en roepen leuzen tegen het beleid en de regering in het algemeen. Vooralsnog worden de bewoners/bezoekers niet persoonlijk lastig gevallen, ook wordt de toegang niet geblokkeerd.
Analyse	Van belang is om snel vast te stellen hoe groot het risico is dat de demonstratie het reguliere werkproces (inclusief de bereikbaarheid van de locatie) en/of de openbare orde gaat verstoren. Er zal contact gemaakt worden met de organisator van de demonstratie. Vooraf heeft de burgemeester bepaald dat niet-aangekondigde demonstraties in principe niet zullen worden toegestaan. De afstemming hierover verloopt via de piketfunctionaris OOV van de gemeente Velsen.
Maatregelen	<ul style="list-style-type: none">- Locatiemanager COA neemt de leiding en zet acties uit bij personeel, beveiligers en BHV-ers.- Het monitoren van berichten welke via sociale media worden gedeeld.- Doorspreken en vastleggen werkwijze bij demonstraties door politie en gemeente Velsen.- Het uitgangspunt hierbij is dat niet-aangekondigde demonstraties niet worden toegestaan en dat het reguliere werkproces niet verstoord mag worden.- Bij een grootschalige demonstratie betrekken van de driehoek.- Op afroep een voorlichter van de gemeente en COA op de locatie aanwezig hebben om actief de pers te woord te staan.- Vastleggen opvanglocatie in systeem 112-meldkamer zodat sneller hulp gestuurd kan worden.

Scenario 4: Lastig vallen van bewoners/ blokkade van de locatie

Beschrijving	Voor de opvanglocatie houden zich enkele personen op die overtuigd tegenstander zijn van het asielbeleid. Zij belagen de bewoners en bezoekers door hen aan te spreken en de verbale confrontatie aan te gaan. Af en toe wordt ook geprobeerd de doorgang te belemmeren. Na enige tijd zijn ook journalisten aanwezig, wordt de situatie gefilmd en staan de actievoerders de pers te woord.
Analyse	Van belang is dat onderscheid gemaakt wordt tussen een reguliere demonstratie en het daadwerkelijk hinderen en/of intimideren van personen die rechtmatig aanwezig zijn. Bij gedragingen die verder gaan dan bij een reguliere demonstratie kan met behulp van bestuurlijke instrumenten opgetreden worden door de politie. Dit is situationeel maatwerk. De afstemming hierover verloopt via de piketfunctionaris OOV van de gemeente Velsen. Belangrijk is ook dat deze gedragingen gesignaleerd worden en onder de aandacht van de locatiemanager COA en persvoorlichter COA worden gebracht. Door als COA organisatie zelf (in overleg met bevoegd gezag) actief de pers te benaderen en te woord te staan kan voorkomen worden dat een éézijdig beeld onder de aandacht komt.
Maatregelen	<ul style="list-style-type: none">- Locatiemanager COA neemt de leiding en zet acties uit bij personeel, beveiligers en BHV-ers.- Tijdens dagelijkse briefing vragen aan medewerkers om signalen door te geven over eventuele voorvallen buiten de locatie.- Beveiligers ook regelmatig de situatie buiten de locatie laten monitoren.- Situationeel snel handelen door afstemming tussen politie en gemeente Velsen waarbij zonodig bestuurlijke instrumenten worden ingezet.

	<ul style="list-style-type: none"> - Melden via meldkamer 0900-8844 of 112. - Uitgangspunten hierbij zijn dat het reguliere werkproces niet verstoord mag worden en dat het lastig vallen van bewoners en bezoekers niet geaccepteerd wordt. - Op afroep een voorlichter van de gemeente en van COA op de locatie aanwezig kunnen hebben om actief de pers te woord te staan. - Het monitoren en bespreken van signalen die via sociale media binnenkomen - Vastleggen opvanglocatie in systeem 112-meldkamer zodat sneller hulp gestuurd kan worden.
--	--

Scenario 5: Extreme weersomstandigheden/ storm en op drift raken

Beschrijving	Er ontstaat een hevige storm waardoor het risico bestaat dat het schip losraakt van de wal, afdrijft en schade veroorzaakt aan andere varende objecten en wal. Onderkoeling of verwonding kan incidenteel voorkomen bij bepaalde personen vanwege het losraken van de aangesloten nutsvoorzieningen.
Analyse	De opvanglocatie betreft relatief robuust object waar een storm op zich geen risico vormt voor de bewoners. Het is stevig afgemeerd en de verantwoordelijkheid voor de kwaliteit van de daarbij gebruikte materialen ligt primair bij eigenaren.
Maatregelen	<ul style="list-style-type: none"> - Locatiemanager COA of diens vervanger neemt de leiding en zet acties uit bij personeel, bemanning, beveiligers en via ploegleider bij BHV-ers. - Indien er extreme weersomstandigheden verwacht worden zal dit preventief besproken worden binnen het opvangteam van COA. - Bij windkracht 10 uit Noordnoordwestelijke richting, met doorstaande windkracht, zal er preventief worden ontruimd, waarbij de bewoners naar de op de kade gelegen hal zullen worden begeleidt. Ter plaatse zorgt COA voor opvang en catering. - Aandacht voor losse materialen op de kade en bij de ingang van het schip. Mogelijk moeten deze materialen bij storm tijdelijk verwijderd worden. - Bij losraken/op drift geraken melden via meldkamer 112. - Inschakelen havendienst van Velsen bij calamiteiten: zorgdragen dat communicatielijnen bekend zijn bij personeel en beveiliging.

Scenario 6: Uitval nutsvoorzieningen

Beschrijving	Aan de VOB kade waar het schip ligt afgemeerd, valt op het schip de stroom uit. Het bedrijf dat de generator op de kade in onderhoud heeft, geeft eerst aan dat deze stroomstoring 60 minuten gaat duren, maar corrigeert dat later naar circa 2 uur.
Analyse	De opvanglocatie heeft verwarming middels eigen verwarmingsunit. Transparanten en noodvoorzieningen zijn alle voorzien van batterijen en accu's met voldoende capaciteit. Er is geen gasaansluiting. Vanuit dat vertrekpunt is de continuïteit van de opvang voldoende gewaarborgd. Door ook voor te bereiden en te testen hoe de noodstroomvoorziening werkt kan dit scenario goed voorbereid worden.
Maatregelen	<ul style="list-style-type: none"> - Locatiemanager COA neemt de leiding en zet acties uit bij personeel, externe onderhoudspartij, beveiligers en BHV-ers. - Testen functioneren noodstroomvoorziening. - Er is technisch personeel van de reder 24/7 aan boord.

	<ul style="list-style-type: none"> - Schip heeft ook zelf een electra voorziening, deze is te gebruiken als back up. Borgen dat er altijd iemand aanwezig is met voldoende kennis om de noodstroominstallatie in te schakelen. - Bij in gebreken blijven van deze voorzieningen altijd vervolgactie via kapitein en de eigenaar van het schip. bij langdurige uitval zal i.o.m. met nuts bedrijven en bevoegd gezag gekeken moeten worden naar een passende oplossing.
--	--

Scenario 7: Maatschappelijke onrust en dreiging van aanslag

Beschrijving	Opvang in zijn algemeenheid kan tot onrust leiden in de samenleving. Op een bepaalde dag gaan de circa 20 opvangmedewerkers op verschillende momenten naar hun auto's op de kade. Daar hebben zich 8 actievoerders verstopt tussen de auto's die de medewerkers vervolgens lastig vallen, uitschelden en intimideren. Er wordt geroepen dat een aanslag wordt voorbereid. De sfeer wordt grimmig en dreigt te escaleren.
Analyse	Het is belangrijk om alle medewerkers te beschermen tegen elke vorm van agressie. Daarbij is het moment van verlaten van de locatie, zeker wanneer een medewerker alleen is, een kwetsbaar moment.
Maatregelen	<ul style="list-style-type: none"> - Locatiemanager COA neemt de leiding en zet acties uit bij personeel, beveiligers en BHV-ers. - Medewerkers gaan gezamenlijk of in grotere groepen tegelijkertijd naar hun auto's op het parkeerterrein. - De beveiligers die 24/7 aanwezig zijn begeleiden de medewerkers hierbij. - Indien escalatie dreigt wordt er contact opgenomen met de meldkamer 0900-8844 of 112. - Bij vermoeden van een aanslag altijd meldkamer informeren. - Vastleggen locatie in systeem 112-meldkamer zodat sneller hulp gestuurd kan worden.

Scenario 8: Aanvaring met of zinken van het platform en schip.

Beschrijving	Doordat het schip een drijvend object is, welke is afgemeerd aan de VOB kade te Velsen-Noord, is het voorstelbaar dat er op enig moment één van beide door een ander drijvend voorwerp wordt geraakt waardoor schade ontstaat of zelfs zinkt.
Analyse	Het schip heeft voldoende dragend vermogen en het deel welke in het water ligt, opgedeeld in verschillende waterdichte compartimenten. Bij een aanvaring zal het schip niet snel zinken; er is voldoende tijd om alle aanwezigen te evacueren naar de wal. De haven is ter plaatse ook niet dusdanig diep dat alle leefruimtes van de bewoners direct onder water komen te staan. Bij elke ingang van het schip zijn voldoende reddingsmiddelen aanwezig.
Maatregelen	<ul style="list-style-type: none"> - Locatiemanager COA of diens vervanger neemt de leiding en zet acties uit bij personeel, beveiligers en BHV-ers. - Met de havendienst van de gemeente Velsen wordt afgestemd welke actie benodigd is. - Bij de meldkamer 112 wordt melding gemaakt indien hulpdiensten noodzakelijk zijn bij redding of ontruiming. - Bemanning is goed getraind om handelend op te treden bij dit soort calamiteiten.

Scenario 9: Grotere uitbraak/ pandemie

Beschrijving	Het is goed denkbaar dat het Corona-virus of een ander virus zich (opnieuw) openbaart op de COA locatie en dat de verspreiding extra snel gaat in verband met beperkte privacy en de gedeelde sanitaire voorzieningen en keukens.
Analyse	Op basis van ervaring weten we welke maatregelen we preventief en pro actief kunnen nemen. Bij besmetting van een deel van de locatie gaat dat deel in quarantaine of wordt overgeplaatst naar een speciaal door COA opgezette quarantaine locatie middels speciaal vervoer. Het kan voorkomen dat het ziekteproces bij enkelen een fatale afloop kent.
Maatregelen	Mogelijke maatregelen onder coördinatie van de locatiemanager te nemen: <ul style="list-style-type: none"> - Opschaling via GGD indien noodzakelijk. - Isolatie van een gedeelte of de hele locatie. Samen met GGD monitoren. - Toezien op naleving van de genomen maatregel - Continuering van toevoer eerste levensbehoefte zoals eten en drinken en medische zorg. - Aanbieden i.s.m. GGD van test en vaccinatieprogramma - Locatiemanager COA neemt de leiding en zet acties uit bij personeel, beveiligers en BHV-ers. - De voorzorgsmaatregelen zijn bij alle aanwezige personen bekend en de persoonlijke beschermingsmiddelen zijn voldoende aanwezig en worden gebruikt ter bescherming van personeel en bewoners. - Informatie verstrekking of communicatie gaat te allen tijde i.o.m. de GGD en het GZA.

Scenario 10: Brand op de locatie

Beschrijving	Er ontstaat brand op de locatie. Het schip wordt ontruimd en de brand kan na maximaal 5 minuten worden geblust door de medewerkers en bemanning. Op het schip werkt de aanwezige sprinkler installatie mee bij de bestrijding. De rookontwikkeling is aanzienlijk. De brandweer doet een nacontrole en assisteert met het ventileren.
Analyse	Het is aan de interne hulpverlening door bedrijfshulpverleners (BHV) om de juiste beginactie op te starten volgens de richtlijnen in het Bedrijfsnoodplan. Het schip is een voldoende brandveilig object, met adequate brandpreventieve voorzieningen waaronder een sprinklerinstallatie. De bemanning is opgeleid om direct een brand te kunnen bestrijden. Brandweer ondersteunt de bemanning en neemt over zodra ze arriveren. Vanuit oefeningen blijkt dat met de aanwezige BHV-ers, die binnen 1 minuut hun acties starten, een voldoende snelle ontruiming is gewaarborgd. Een alarm via de meldkamer 112 zal altijd aandacht op sociale media krijgen en dus pers aantrekken. Het is verstandig om hier proactief op te handelen door een voorlichter van COA direct zelf en het incident te laten melden via de reguliere kanalen en persvoorlichter VRK.
Maatregelen	<ul style="list-style-type: none"> - Uitwerken en organiseren benodigde BHV-organisatie afgestemd op de risico's en dagelijkse organisatie met personeel van betrokken organisaties. - Ploegleider BHV van COA neemt in onderlinge afstemming met de bemanning de leiding en zet acties uit bij personeel, bemanning, beveiligers en BHV-ers. - Communicatiesysteem altijd aanwezig waarmee beveiligers en BHV-ers in directe verbinding met elkaar staan. (portofoons) - Vastleggen van de locatie in systeem 112-meldkamer zodat sneller hulp gestuurd kan worden.

	- Afstemming met aanwezige brandweer over vervolg.
--	--

Scenario 11: Overlast / opstootjes in de omgeving van het terrein waar hangjongeren bij betrokken zijn

Beschrijving	In de omgeving van de opvanglocatie houden zich regelmatig hangjongeren op die, in het algemeen, voor overlast zorgen. Medewerkers en bewoners van de locatie ondervinden hier hinder van.
Analyse	Problemen kunnen zich met name voordoen wanneer bewoners zich buiten het terrein begeven, bijvoorbeeld op de route naar de supermarkt toe.
Maatregelen	<ul style="list-style-type: none"> - In het operationeel veiligheidsoverleg zal dit worden besproken met de andere veiligheidspartners en (integrale) maatregelen worden ingezet. - Er wordt met de winkeliers gecommuniceerd om hen te informeren over de opvang op de locatie. - De locatiemanager zal in contact treden met de buurt - Indien er zich strafbare feiten voordienen zal er worden opgetreden door de politie - Er is, naast de vaste telefoonlijn, een WhatsAppgroep waarin allerlei organisaties en netwerken in de buurt aangehaakt zijn om laagdrempelig signalen op OOV gebied te delen. Deze appgroep heeft een lijn naar de projectleider veiligheid en de locatiemanager.

Scenario 12: Mensenhandel / ronselen vluchtelingen

Beschrijving	Vrouwen en kinderen worden benaderd door mannen om te komen werken. Bijv. voor schoonmaakwerkzaamheden of kamermeisjes in hotels. Deze mannen zijn mensenhandelaren/ronselaars en proberen deze vrouwen mee te krijgen om ze daarna te gebruiken in bijv. de prostitutie/seksuele uitbuiting. Deze mannen zijn overigens wel in het bezit van 'professionele' visitekaartjes en andere zaken om aan te tonen dat ze een 'echt' bedrijf hebben.
Analyse	Het kan geloofwaardig overkomen voor vrouwen/jonge meisjes. Deze vrouwen zijn kwetsbaar en kunnen denken hier een goed baantje te hebben gevonden om zo hun leven weer een stukje op te pakken. Het tegenovergestelde zal gebeuren als ze hierop ingaan. Het is daarom belangrijk deze manier van mensenhandel actief te bestrijden en deze vrouwen goed te informeren en waarschuwen voor deze praktijken. Definitie: bij mensenhandel wordt een persoon gedwongen (seksuele) handelingen te verrichten of gedwongen te werken.
Maatregelen	<ul style="list-style-type: none"> - Locatiemanager zet acties uit bij personeel, beveiligers en politie - Bij afwezigheid van de locatiemanager of diens vervanger, nemen de beveiligers hier besluiten over (evt. in telefonisch overleg met locatiemanager). - Bij de meldkamer 0900-8844 of 112 wordt melding gemaakt indien hulpdiensten noodzakelijk zijn. - De gemeente Velsen acteert actief tegen mensenhandel en heeft daartoe beleid ontwikkeld. De gemeente volgt daarbij het stappenplan vanuit het uitvoeringsplan aanpak mensenhandel bij meldingen. COA heeft middels de eigen lokale aandachtsfunctionaris mensenhandel contact met de regionale zorgcoördinator Mensenhandel van Velsen <p>Preventietips;</p> <ul style="list-style-type: none"> - Verschillende hulporganisaties hebben een flyer gemaakt, waarop vluchtelingen en hulpverleners gewaarschuwd worden. Daarin staat bijv. dat onze bewoners hun

	<p>identiteitsbewijs nooit moeten afgeven, dat ze foto's moeten maken als ze met iemand meereizen en dat ze altijd contant geld bij zich moeten hebben. Ook legt de poster uit wat te doen bij het vermoeden van dwang en uitbuiting. COA werkt ook met een signalenkaart, netwerkkaart en checklist om vroegtijdig signalen te kunnen oppikken en door te zetten.</p>
--	--

BIJLAGE I

Contactgegevens.

Functie	Naam	telefoonnummer
Openbare orde & veiligheid.		0255-567700
Politie Operationeel expert	Taco van Vuuren	06-50559049
Politie Wijkagent	Jerry Ramdayal	06-20615422
Politie		0900-8844 of 112
GHOR		
Brandweer	088-0613555	0900-8844 of 112
Communicatie gemeente Velsen		
Kapitein van de Ocean Majesty		
Centraal nautisch beheer Noordzeekanaal		020-523 58 37

Contactpersonen VRK

Functie	Naam	Telefoonnummer
Informatiemanager OT		
Multidisciplinaire voorbereiding vanaf GRIP 2		023 515 91 11
Risicobeheersing - Brandweer		

Contactgegevens m.b.t opvang Velsen

COA

organisatie	Functie	Naam	Telefoonnummer
COA	Hoofdkantoor	Algemeen/telefoonnummer	088-7157000
COA	Regio manager	Bert de Lange (per 01-07-2023)	06-n.n.b.
COA	Adj. regio manager	Jeltsje Koopman	06-50077838
COA	locatiemanager	Jennifer Jansen	06-15283942
COA	Woordvoering	Ronald Smalenburg	06-25398345
COA	Projectregisseur	Nico van Haaster	06-46300757
COA	Contractbeheerder	Klaas Pasterkamp	06-11778722
COA	Staf Facilitair	Edwin Veldhuis	06-11582346

LOCC

Afdeling/functie	Telefoonnummer	E-mail
Algemeen	088 - 662 80 00	locc@nctv.minvenj.nl
Piketfunctionaris 24/7	088 - 662 80 48	

Het verzoek is om zoveel mogelijk te mailen (bron: LOCC).

Complexe hulpvraag.

- Binnen Veiligheidsregio is afgesproken dat bij een complexe hulpvraag het COA via de meldkamer van Veiligheidsregio Kennemerland contact kan opnemen. Bij acute incidenten direct alarmeren via 112. De hulpdiensten schalen zelf op, afhankelijk van de ernst van de melding of nader bericht van de eerste eenheden. Alleen voor niet-urgente situaties kan afstemming worden gezocht via de Meldkamer: in eerste instantie met de HOVD (deze kan afstemmen met Leider Copi). Deze kan desnoods afstemmen met de OL.
- *HOVD-politie en HOVD- VRK wordt enkel betrokken in geval van ernstige zaken. Normale lijn zal lopen via of Teamchef of OVDP/OPCO via de lijn piket AOV. De OVDP/OPCO informeert eventueel HOVD.*

ODIJ (omgevingsdienst IJmond)

Calamiteitenpiket Omgevingsdienst IJmond (voor het melden van (milieu)incidenten ongewone voorvallen):
semafoon 06-6501 3610

(tijdens kantooruren kan ook het algemene nummer gebeld worden op 0251-263 863)

de Verkeersdienst CNB (Centraal Nautisch Beheer; gekregen van onze haventoezichthouder)

Verkeersdienst: 020-5234600

VHF kanalen:

Blokkanaal verkeersdienst Noordzeekanaal VHF 3

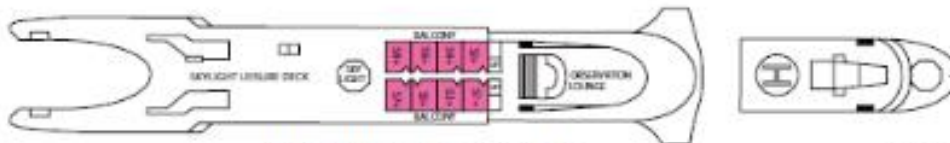
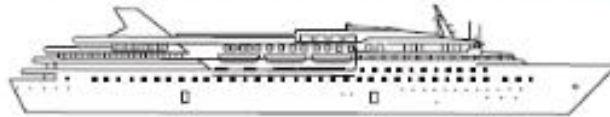
Meldpunt Verkeer VHF 68 (onder andere afhandelen verkeersincidenten). Hier wordt informatie gegeven over en voor varende schepen

Meldpunt Haven VHF 14 (onder andere afhandelen overige incidenten) . Hier wordt informatie gegeven over en door stilliggende schepen.

e-mail adres van de 'Ocean Majesty' ten tijde van de COA opvang: schipvelsen@coa.nl

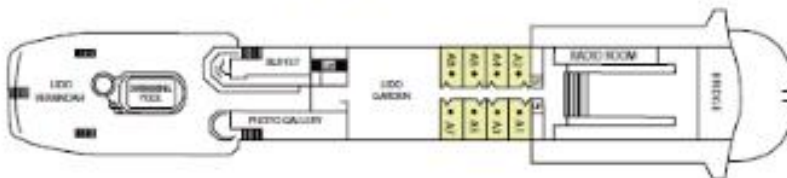
Bezoekers kunnen hun bezoek aan de locatie via email aankondigen via het mailadres van de portiersloge: schipvelsen@coa.nl

Ocean Majesty



SAPPHIRE DECK – DECK 8

CORAL DECK – DECK 9



AQUAMARINE DECK – DECK 7



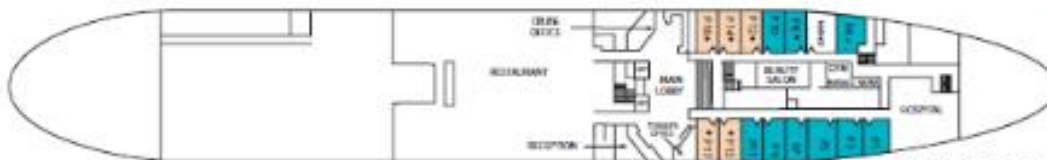
DIAMOND DECK – DECK 6



EMERALD DECK – DECK 5



JADE DECK – DECK 4



PRINCIPAL DECK – DECK 3

- None = Two beds
- = Two beds and one upper bed
- = Two beds and two upper beds
- +



TOPAZ DECK

Bijlage III: situatie ter plaatse: Velsen-Noord VOB kade met Ocean Majesty t.b.v. opvang vluchtelingen

